

Plant en Houtgoed

Voor: Gemeente Anderlecht

12 april 2024

SCHEUT PLANEET

DE INRICHTING VAN EEN PARTICIPATIEVE GROENE RUIMTE

Proloog

We zijn met vol enthousiasme in dit project gedoken, niet enkel om een mooi dossier af te leveren en hopelijk een vervolg hieraan te kunnen koppelen, maar vooral omdat we tijdens deze fase steeds meer overtuigd zijn dat dit project ons als team op het lijf geschreven is en we echt een positieve impact kunnen hebben op de toekomst van deze ruimte. Bovendien kennen we de ruimte ook heel erg goed als buurtbewoners.

We willen deze opdracht aangrijpen om stedelijke achterruimtes als deze om te toveren tot vitale plekken waar het stadsleven zich concentreert. Groene tussenruimtes worden des te langer belangrijker om de levenskwaliteit van onze steden te vrijwaren. Als sociale ontmoetingsplek, als biodiversiteitsader en als rust- en ontspanningszone in een aangenaam klimaat.

Inhoud

Uitreksel strafregister	4
Team	6
Offerteformulier	18
Intentienota	22

Aangesloten architect binnen het team:

Eva Gutscoven

Stamnummer: A203690

Inschrijving Tabel Vlaams-Brabant

Huart Hamoiriaan 131

1030 Schaarbeek



Onze portfolio omvat private en publieke projecten op allerlei schaalniveau's. In de stedelijke omgeving trachten we ook ruimte te creëren met een robuuste, biodiversere en klimaatadaptieve vegetatie. Een intelligente plantenselectie, in combinatie met gefundeerde ecologische principes, stelt ons ook in staat is om de relatie en perceptie tussen mens en natuur te herstellen en bepaalde menselijke reacties te sturen.

Daarom benaderen we planten niet als passieve ontwerpelementen, maar als kritisch ontwerpmedium en levende materie met een eigen identiteit en functie.



publieke ruimte
Skanderbeg square, Tirana, Albanie.



tijdelijk hergebruik
Asiat site, Vilvoorde.



design&built
Aquaduct structure, Vilvoorde.



design&built
Privetuin, Leuven.



gemeenschappelijke ruimten
Speelnature, Dilbeek.

PLANT EN HOUTGOED

vorm je omgeving

scholen



natuurlijke en avontuurlijke speelplek



contact met natuur en natuurlijke materialen



duurzame renovatie van vergaderruimtes



creatieve beweging

Naam en adres van de bouwheer
VGC Brussel
Emile Jacqmainlaan 135
1000 Brussel

Bruto-oppervlakte
variërend tussen 5.000 en 16.000 m²

Naakte bouwkost (excl BTW, erelonen)
gemiddeld 94.000,00 euro excl btw

Datum van oplevering
periode 2018-2019: 8 dossiers opgeleverd



ontwikkeling van sociale vaardigheden



interactie mens - natuur



maak



design



constructie



realisatie



bouw



inheems hout



realisatie

Een greep uit onze verwezenlijkingen



INTENTIENOTA

De stad binnenste buiten

Het project dankt haar bestaan aan een schoolcontract, oorspronkelijk als uitbreiding van de speelplaats, maar volgens ons als ultieme kans om de school te verbinden met haar buurt.



De speelplaats als volledig gedeelde ruimte

Na een eerste analyse op het terrein lijkt het ons een conditio sine qua non voor het slagen van dit project, om deze plek inclusief deel te laten uitmaken van het stedelijk weefsel. Dit verborgen parkje, en bij uitbreiding de hele achterliggende woonwijk, wordt namelijk te dikwijls overgeslagen. Bij gebrek aan bestemmingen worden de trage doorsteken amper gebruikt. De grasvelden liggen er modderig bij en nodigen niet uit tot verblijven. De enkele pogingen tot verbetering lijken vooral meer afval aan te trekken. Het gevolg? Een restruimte. Waar afval zonder verpinken wordt achtergelaten. Waar de ogen van de stad worden ontvlucht, en waar men met snelle tred doorwandelt. Het is de achterkant van de school, van de parking, van het tehuis, van de wijk.

Nochtans zijn alle factoren aanwezig om van deze achterkant een voorkant te maken. Een groene en inclusieve voorkant. Die dienst doet als tuin voor buurtbewoners, schoolvoorplein voor twee scholen, ontmoetingsplek tussen jong en oud, groene verbinding voor stedelijke voorbijgangers en natuurlijke habitat voor niet-menselijke stedelingen. Volgens ons kan het project beschouwd worden als voorbeeldproject dat uitgerold kan worden op een grotere metropolitane schaal. Een project waarin we tonen dat we de stad binnenste buiten moeten keren. Dat achterkanten voorkanten moeten worden. Dat het hier is waar het stedelijk leven zich moet afspelen. Hier, tussen het groen en elkaar.

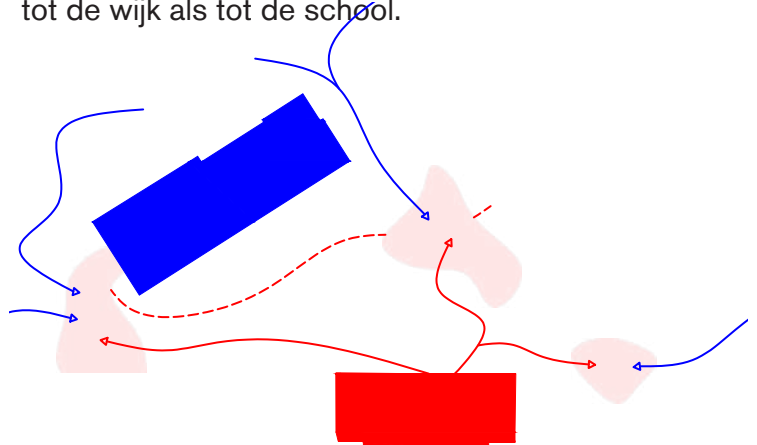
We stellen dan ook bewust een project voor dat verder reikt dan de initiële scope van deze opdracht. Hoewel we het zwaartepunt van onze interventie wel leggen op de heraanleg van de zone nabij de school, stellen we enkele punctuele interventies voor op knooppunten in het park. Met deze acties beogen

we om een landschappelijke continuïteit te creëren en de programmatische complementariteit van het park te verhogen. We menen dat deze interventies er voor kunnen zorgen dat het achterkantpark kan transformeren naar een aangename en groene verblijfsplek, waar zowel de school als de rest van de wijk profijt uit kan halen.

Om de uitdagingen van de opdracht te verzoenen met de ambities op schaal van de school en de wijk stellen we 4 concepten voor. Het zijn de ruggengraten voor de ontwikkeling van deze opdracht, die we als ontwerpers naar voor schuiven. Deze basis is voor ons belangrijk. De verdere verfijning en invulling ervan willen we tijdens inspraak- en participatiemomenten ontwikkelen met de verschillende stakeholders en bewoners.

Gedeelde overgangszones

De opdrachtomschrijving komt voort uit een schoolcontract. De potentie van deze plek voor de school is dan ook enorm. Maar het gaat wel over publieke ruimte, waarvan de privatisering door ons als problematisch wordt beschouwd. Opdat de groenruimte als speelplaats gebruikt kan worden, moet ze immers, voor de veiligheid van de kinderen, visueel overzichtelijk en afgesloten zijn. Deze contradictie vatten we aan als een opportuniteit om ten volle de kaart te trekken van multifunctionele en gedeelde ruimtes. Deze vervangen de grenzen waarin de kinderen mogen spelen tijdens speeltijden. In plaats van barrières voorzien we een moestuin en een speelzone. Als overgangszones zijn het sluiers met een dubbele functie. Zowel educatief, voor de school en de kinderen van de wijk, als verbindend. Want ze vormen de grens en behoren dus tot beiden. Zowel tot de wijk als tot de school.



Geaccentueerde ingangen en groene doorsteken

Hoewel de Zaadstraat een gekende, en vaak gebruikte doorsteek is, is de ingang via de Dilbeekstraat veel minder bekend. Het kleine, donkere steegje vertrekt naast een elektriciteitscabine en oogt weinig uitnodigend. Door de ingangen te accentueren willen we ze kenbaarder maken en het traject in de verf zetten. De alternatieve route doorheen het park, naar één van de scholen, het moeras of gewoon tussen de Scheut en de Machtens wijk, zorgt ervoor dat dit parkje haar lokale schaal kan overstijgen. Dat het deel wordt van een loop- of wandelroute, of een volwaardige ontmoetingsplek wordt tussen ouders en kinderen na school.

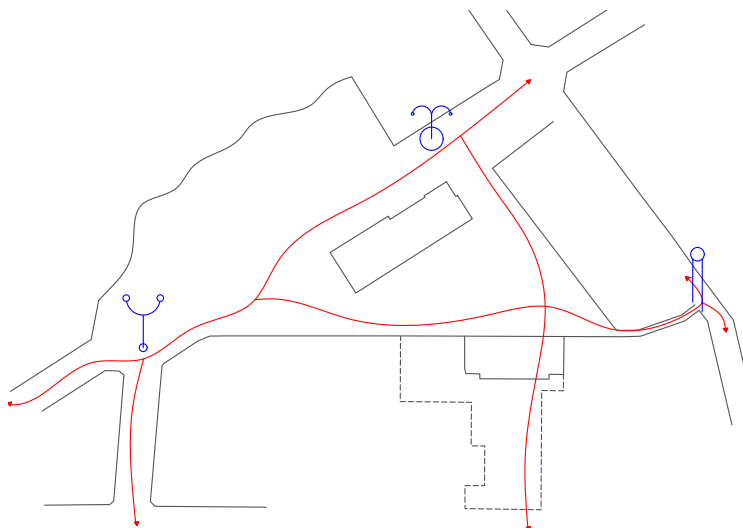
herkenbare elementen geven het park een identiteit



veel motivatie en potentie om het gebruik van deze plek te optimaliseren. Wij stellen dan ook voor om op verschillende knooppunten punctuele interventies te doen die dit faciliteren. Door een divers aanbod zal de ruimte door verschillende groepen tegelijk gebruikt kunnen worden. Jong en oud, jongens en meisjes, leerling en buurtbewoner, zullen samen zorg dragen voor de plek, elkaar en de natuur.

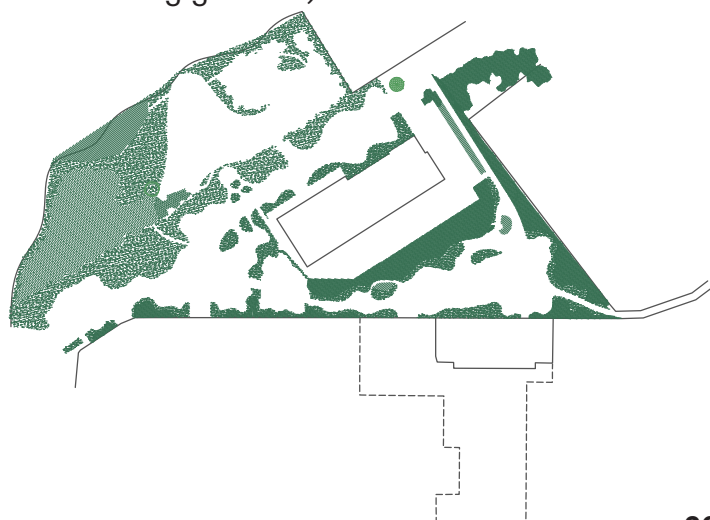


Het bestaande petanqueveld wordt extra in de verf gezet



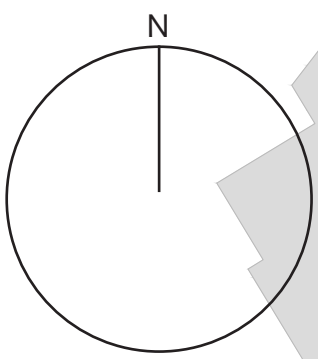
Ecologische kwaliteitsinjectie

Het park bezit een waardevol ecologisch gradient van een permanent vochtige situatie tot een drogere bos-rand situatie en een rijk bomenbestand. Door het uitbreiden, versterken, aanrijken en, indien nodig, vervangen van de bestaande beplantingen doorheen het park, ontstaat er een ecologische en visuele coherentie die de huidig individuele identiteiten samensmelten tot een park. (vijver -> moeras-zone -> oever -> broekbosje -> nat grasland -> beboste talud -> droog grasland)



Divers programma, voor ieder wat wils

De groene ruimte ligt te midden van verschillende sociale actoren en een breed scala aan sociale groepen. Zo is er niet alleen de sociale woningblok van de Anderlechtse haard, maar geven ook het woonzorgcentrum, de tienerschool en enkele woningen direct uit op het park. Zoals de succesvolle interventie van het woonzorgcentrum aantoont (zij legden onlangs een petanquepleintje aan), is er ook



schaal: 1/600





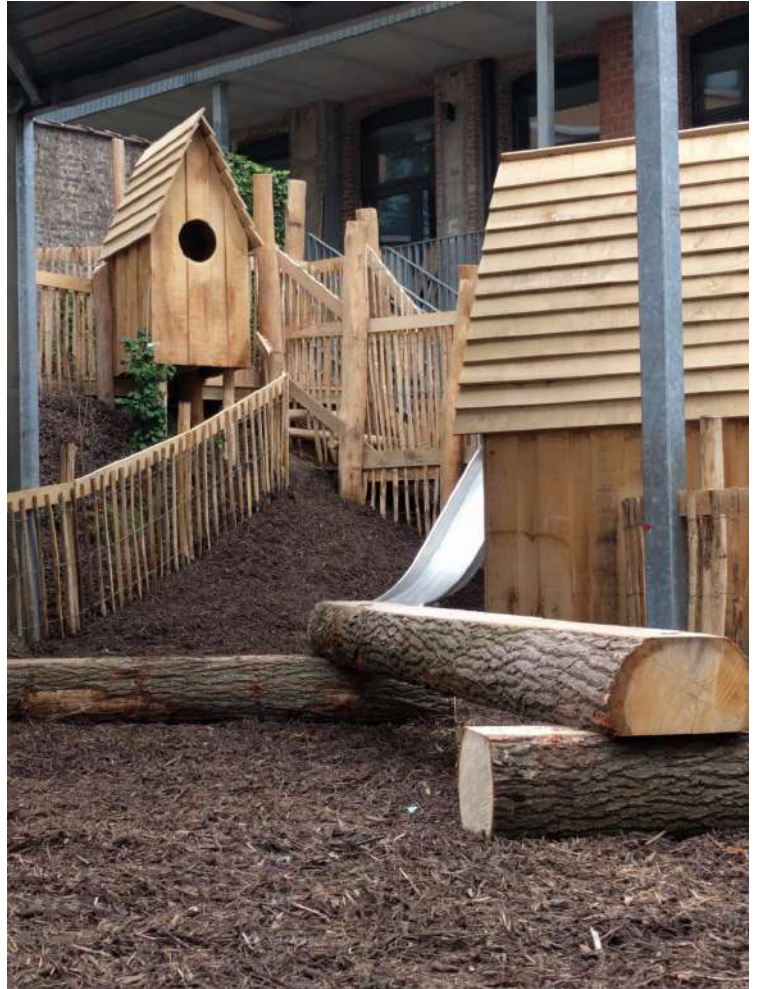
	Bestaande loofbomen		Inheems eikenhout
	Nieuwe loofboom		Boomschors
	Gazon		Bestaande betonstraatsteen
	Ruigtevegetatie		Bestaande asfaltverharding
	Struweel		Stalen baar
	Hooiland		Houten vlonder
	Vaste planten		Picknicktafel met uitsparingen voor kruidachtigen
	Moeras		Vervormspiegels
	Moestuין		Serre
			Bestaande petanquebaan
			Speeltuintje
			Boomstammenparcours
			Glijbaan

Een genereuze en groene speelplaats voor de scho

Ons voorstel gaat op zoek naar een dynamiek tussen de school en de wijk, dat voor beide partijen een win-win oplevert. We kiezen voor een situatie waarbij alle ruimtes gedeeld worden, zonder toe-eigening uit te sluiten. Het ontwerp is multifunctioneel in die zin, dat deze toe-eigening zodanig georganiseerd wordt, dat er gedeelde verantwoordelijkheidszin ontstaat. Op die manier kan de Scheutplaneet profiteren van activiteiten buiten hun perimeter, terwijl de andere actoren gebruik kunnen maken van een nieuwe speelzone, buurtmoestuin, of ontmoetingsplaats in hun wijk.

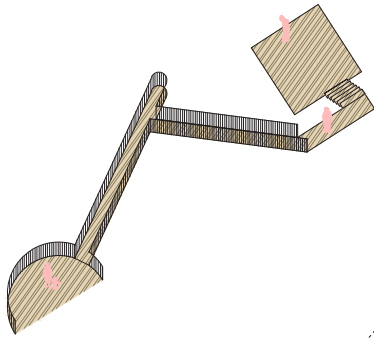
We voorzien een ruimtelijk systeem waarbij een bepaalde zone als volwaardige speelplaats gebruikt kan worden door de Scheutplaneet, maar waarbij de passant tevens doorgang verleend wordt op alle momenten. Een identieke situatie wordt ook toegepast in een andere basisschool in deze wijk: De Knipoog in Molenbeek.

De precieze invulling van de speelzone voor de school zouden we willen verfijnen tijdens creatieve workshops, maar als experts houden we ons graag vast aan bepaalde schematische richtlijnen waarvan we weten dat ze werken. Zo delen we de speelzone

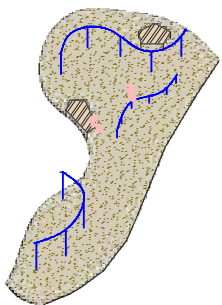


Een voorbeeld van één van onze speelplaatsen, ontwerp en bouw door PHG

in aan de hand van intensiteiten, zichtassen en gebruikstypes. Tijdens vrije speelmomenten moeten de mogelijkheden even divers zijn als de gemoedstoestanden van alle verschillende kinderen. Elk kind moet er zich comfortabel voelen om te doen waar zij of hij zin in heeft op dat moment. We opereren voor natuurlijke en avontuurlijke spelvormen, vervaardigd uit circulaire materialen met een lage ecologische voetafdruk.

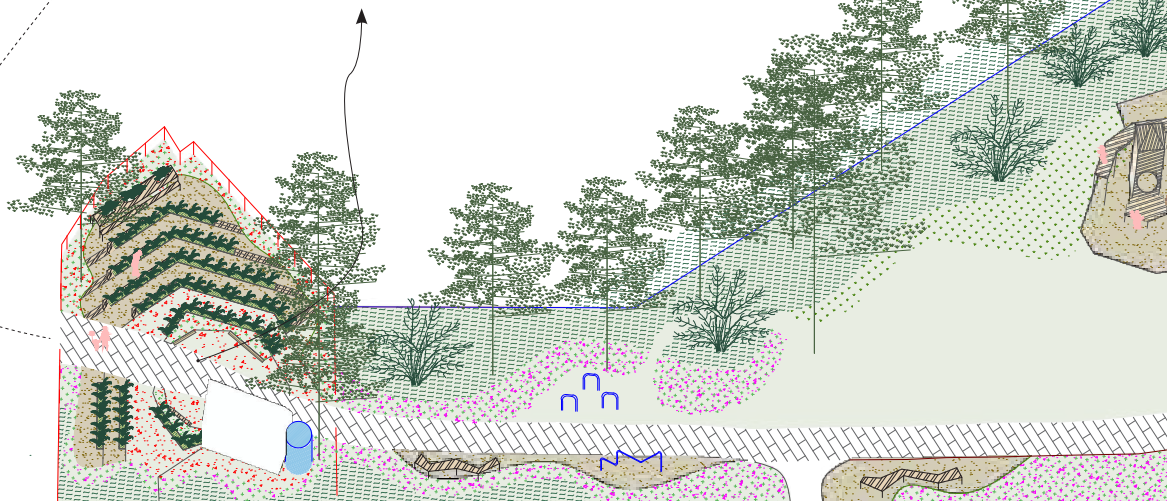


Een vlinder pad en verlaagd platform maken observaties van het moeras toegankelijker. Kan ook ingezet worden voor de school voor natuureducatie



Tijdens sportlessen kan het pad gebruikt worden om rondjes te lopen, of kunnen de baren gebruikt worden voor oefeningen

Sluier 1: De moestuin



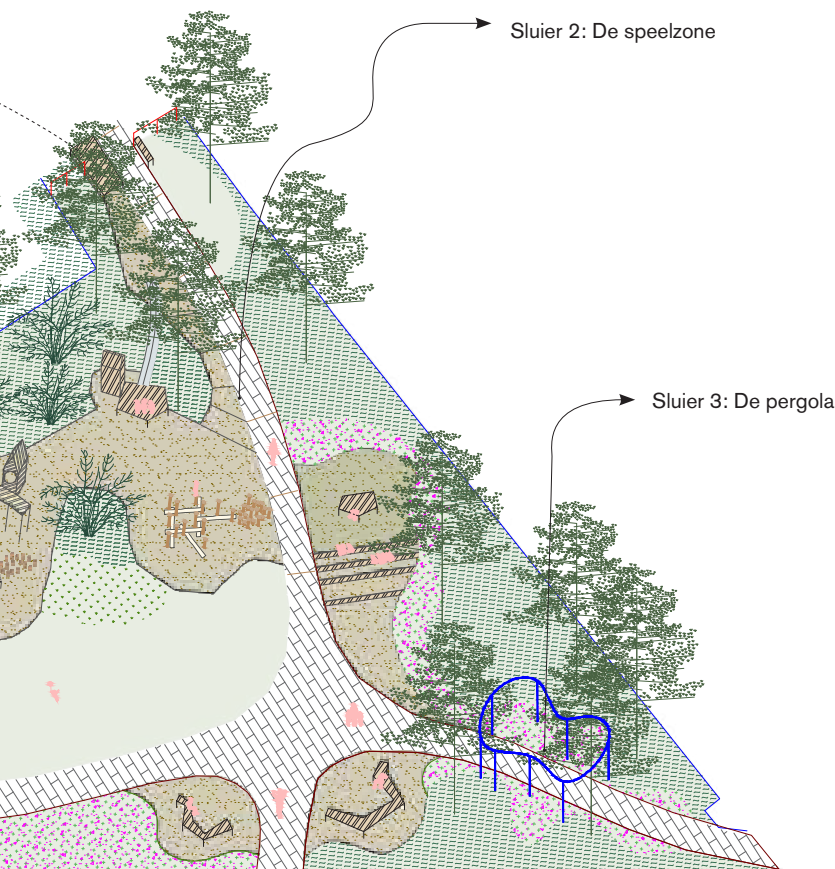
ol en de wijk

Het dynamisch gebruik van de gedeelde ruimtes wordt gefaciliteerd door enkele sluiers. In plaats van fysieke afsluitingen, introduceren we een concept waarbij de grenzen ingezet worden als ontmoetingsplekken. Zo benutten we het multifunctionele potentieel van de ruimte optimaal. Tijdens de schooluren vormen ze een barrière. Tot hier mogen de kinderen komen. Buiten de schooluren worden ze gebruikt door de buurtbewoners. Door hun positie, op de grens, worden ze letterlijk gedeeld. Ze behoren evenveel tot de wijk, als tot de Scheutplaneet.

Een van de overgangen komt in de vorm van een moestuin. Je komt er in, en gaat er uit, via lage poortjes, nooit op slot. De moestuin bestaat uit een serre, terrasakkers die het hoogteverschil opvangen en een lange tafel die dienst kan doen als buitenklas of buurtbarbeque. Een serre is vaak een grote troef voor scholen. Men kan er leren over het kiem- en groeiproces, en kinderen kunnen er het leven van hun eigen plantjes op de voet volgen. De organisatie van de gedeelde ruimte zal verder gedefinieerd worden in samenspraak met de buurt en de school. Afhankelijk van de motivatie zal bepaald worden wie welke verantwoordelijkheid wil nemen. Een extra voordeel aan dit systeem? De moestuin blijft actief tijdens de vakanties. Iets wat vaak problematisch is voor moestuinen van scholen.

Aan de andere kant vinden we een grote schorszone met verschillende spelprikkel en een buitenklas. Ze spreidt zich uit over weers zijde van het pad en wordt besloten met spelmodules of een bank. Deze keer slechts 1 afsluiting. Opnieuw laag, opnieuw open. Ze definieert vooral de grens tot waar leerlingen mogen komen tijdens de schooluren. Weerom maken we gebruik van de helling om spelprikkel te versterken. Een kleine verhoging versterkt de helling zodat een lange glijbaan zich een weg door de beplanting kan banen. Op het plateau vinden we een houten speeltoren, waarin geklommen, geslingerd en ontdekt kan worden, en een balanceerparcours. Aan de andere kant van het pad stellen we een grote buitenklas voor in de vorm van een amfiteater. Kan ook gebruikt worden voor school- of buurtfeesten, of ontmoetingsmomenten.

Tenslotte een derde sluiër. Deze is subtieler, kleiner. Een circulaire pergola overdekt het pad, biedt schaduw en creëert een unieke, immersieve sfeer. Het definieert de zone op de speelplaats waar kinderen rustig kunnen zitten en praten. De pergola karakteriseert ook de in- en uitgang van het park en de verbinding naar de Dilbeekstraat. De donkere steeg leidt naar een natuurlijk fenomeen, dat het achterliggende park nog even geheim houdt. Pas hier achter komt het mooie buurtparkje tevoorschijn.



De helling wordt versterkt voor een coolere glijbaan.



Een grote picknick tafel in de moestuin

De ingangen accentueren

De aantrekkingskracht en toegankelijkheid van het buurtpark verbeteren begint bij de ingangen. Momenteel versperren auto's er het zicht van in de straat en zijn het ongedefinieerde restruimtes. Dit willen we aanpakken. Door deze knooppunten om te vormen tot kwalitatieve micro publieke ruimtes, willen we momenten creëren die de zichtbaarheid van het park vergroten. Ze fungeren als buurtpleintjes voor omwonenden en passanten en verbinden de wijk op een organische manier met het buurtpark.

Door telkens een kenmerkend element toe te voegen laten we ze fungeren als ingangspoorten voor de wijk. We stellen een gestileerd en speels element voor, dat zowel voor aangename verlichting zorgt, als gebruikt kan worden als spelprikkel of meubel. Eens is het een grindbar, dan weer een verlichtingspaal, en nog een andere keer doet het dienst als vogelhuis.

Aan het woonzorgcentrum werd reeds actie ondernomen om de situatie te verbeteren. We bouwen voort op het pas aangelegd petanqueveld door er nieuw genereus meubilair en extra verlichting te voorzien. Wie van de Scheutwijk komt, waant zich meteen in een gezellig buurtpark. Waar ouderen petanque spelen, kinderen ravotten en jongeren samenkomen.

Wie van de Molenbeekse Machtenswijk komt stoot momenteel op een doodlopende straat, vol geparkeerde auto's. Hier willen we de straat openbreken en er een groen buurtpleintje aanleggen. Een nieuwe



Ons beplantingsplan houdt rekening met de voorschriften en normen van planten in schoolomgevingen. Desondanks slagen we er in om kleurrijke paletten samen te stellen die de biodiversiteit van de schoolomgeving verbetert

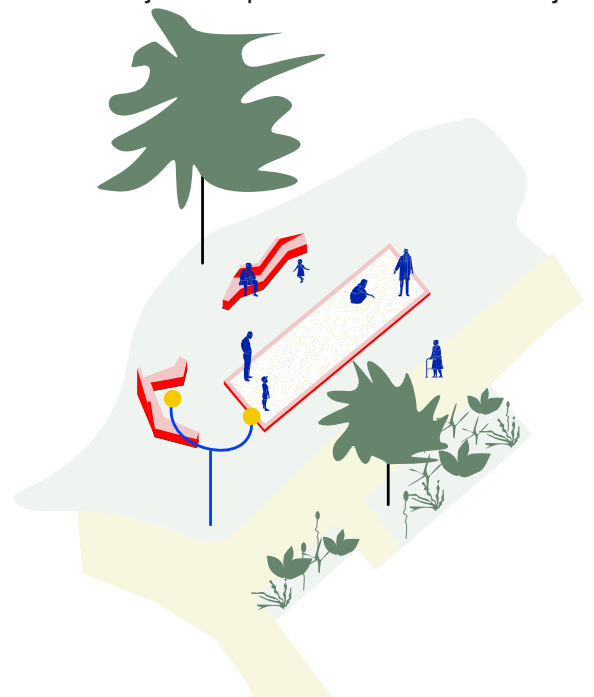
boom brengt de sfeer en wordt geflankeerd door een grote kleurrijke ring, die dienst kan doen als zitbank of spelprikkel. Richting het pad biedt een groot houten platform de ruimte om met zijn allen samen te zitten.

Op de Dilbeekstraat verschijnt een elegant element dat de ingang van de wijk aanduidt. Twee kleurrijke poten houden een grote bal vast. Het is een vogelhuis en symboliseert de herwonnen aandacht voor deze plek. Als natuurlijk buurtpark waar iedereen altijd welkom is



Een overgedimensioneerde baar beschermt de nieuwe boom en doet dienst als speelse bank. Haar poten vormen de aanleiding voor nieuwe verlichtingspunten

Een grote mysterieuze bal duidt de ingang aan vanop de Dilbeekstraat. Het doet dienst als vogelnest voor verschillende soorten!



Nieuwe vaste planten geven de inkom naar de home een verse look. De ruimte rond het petanqueveld wordt aangepakt zodat het een aangename verblijfsplek wordt. Indien mogelijk kan de stoep verbreed worden door enkele parkeerplaatsen te schrappen. Dit zou de zichtbaarheid naar het buurtpark nog verbeteren

Een ecologische kwaliteitsinjectie



De site wordt gekenmerkt door het mooie moeras. Dit biedt een geweldig potentieel op het gebied van waterberging, biodiversiteit, verkoeling en natuurervaring. Helaas was dit moeras ooit groter, en werd er beslist om de helft te vervangen door woningen, maar deze opdracht biedt een nieuwe kans om het ecologisch potentieel van de site terug op te krikken.

We willen dan ook voorstellen om heel het gebied van een ecologische kwaliteitsinjectie te voorzien. Door meer soortendiversiteit te introduceren, bestaande habitats te versterken en principes toe te passen die de biodiversiteit ten goede komen, willen we de landschappelijke identiteit van het park terug afstemmen op haar originele locatie in het landschap. Zo willen we de gradiënt tussen nat en droog terug zichtbaar maken. Van de broekbossen in het moeras, tot hooiland op het hoger gelegen grasveld.

Bijkomend willen we nieuwe beplantings- en onderhoudsstrategieën introduceren. Niet enkel ten voordele van de natuur, maar ook om de ruimtelijke intenties vorm te geven. We gebruiken beplanting om landschappelijke ervaringen te ensceneren. Een glijbaan die door een bos gaat, bloeiende vaste planten als overgang tussen privé en publiek, of maaipatronen om een ruimtelijke verbondenheid te scheppen.

Tenslotte willen we natuurcreatie inzetten om de huidige erosie en infiltratieproblemen aan te pakken. Waar nodig zullen we de infiltratiecapaciteit van de ondergrond herstellen en optimaliseren. Hier zullen we de toplaag (tot 30cm) afgraven, opnieuw aanleggen en een minder intensief maaipatroon voorstellen. Het grasveld voor de Scheutplaneet zouden we willen uitvoeren als grindgazon. Dit zal het beschermen tegen een verhoogde betredingsgraad, en verhoogt de infiltratie capaciteit enorm.

