

# A+311

# CIRCULA+R PLANS



ISSN 1375-5072  
03110>

ISSN 1375-5072 / VOLUME 52 (2025) N.1 NL / FR € 25

## PROJECTEN

4 URA Yves Malysse Kiki Verbeeck  
**Hoofdkantoor Pleegzorg, Leuven**

12 51N4E – Lacaton & Vassal  
**Peterbos, Anderlecht**

18 A practice  
**Maison de la Culture, Doornik**

26 Robbrecht en Daem  
**Rubenshuis-site, Antwerpen**

34 NU – Archipelago  
**De Groene Ark, Meise**

44 Olivier Fourneau  
**Kurth, Luik**

52 AgwA – Evelia Macal  
**Massacre Memorial, El Salvador**

## WEDSTRIJD

60 S.M.A.K., Gent  
**Hoe nieuw wordt het nieuwe S.M.A.K.?**  
Pieter T'Jonck

## TALKS

18.02.25

### Muoto

Muoto - 'form' in Finnish - is known for their minimalist and industrial aesthetic. Gilles Delalex and Yves Moreau advocate for architecture that can evolve over time.

Bozar, Brussels

01.04.25

### Herzog & De Meuron

The office of Herzog & de Meuron is internationally known for their groundbreaking approach to the design of large public buildings.

Bozar, Brussels

Introduction by Office Kersten Geers David Van Severen

23.09.25

### David Kohn

David Kohn Architects works internationally on artistic, educational and residential projects, paying particular attention to their context and historical integration.

Fine Arts Museum, Brussels

14.10.25

### Ouest

Ouest stand for a participatory and contextual approach to produce sustainable architecture. They frequently combine existing structures with new elements, focusing on the reuse of materials and social commitment.

Bozar, Brussels

18.11.25

### Anne Holtrop

Anne Holtrop has studios in Amsterdam and Muharraq. He is known for his unique approach to architecture, exploring materials and forms as independent entities.

Fine Arts Museum, Brussels

10.05.25

### Bas Smets Rotor

A+ On Tour with two exclusive talks by Bas Smets and Rotor in the Belgian pavilion at the Venice Architecture Biennale '25.

Venice Architecture Biennale  
In collaboration with VAI

## ACROSS

22.04.25

### Across in Residence Lecture #2

De Singel, Antwerp

25.06.25

### Across in Residence Lecture #3 & Opening

D'Ieteren Headquarters, Brussels

## EXHIBITION

15.10.25 - 04.01.26

### Ouest Urban Legend

The exhibition Urban Legend departs from Ouest's fascination with the city as a setting and breeding ground for stories, fictions and narratives. What kind of city triggers the imagination of its inhabitants?

Bozar, Brussels

In co-production with Bozar

## BRUSSELS ARCHITECTURE PRIZE

November - December '25  
09.12.25

### Exhibition & Award Ceremony

Bozar, Brussels

## EDITO

### **1 Een eigen verhaal**

Eline Dehullu en Amaryllis Jacobs

## ESSAYS

### **2 Cirkels, cirkels, cirkels**

Christophe Van Gerrewey

### **10 Balanceren op de raaklijn**

Léone Drapeaud

### **18 Moderne cirkels**

Iwan Strauven

### **24 De cirkel als plan**

Job Floris

### **32 Het rijk van pure architectuur**

Pieter T'Jonck

## INTERVIEW

### **40 Studio Muoto**

Lara Molino

## OPINIE

### **48 Het genie van een cirkel**

Gideon Boie

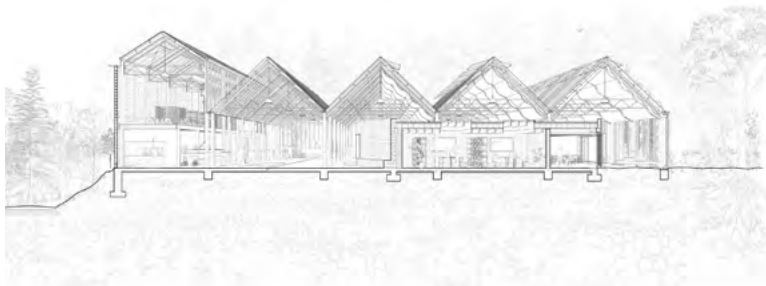
# HET RIJK VAN PURE ARCHITECTUUR

Het Brusselse Gewest telt niet gek veel cirkelvormige gebouwen of 'donuts', cilindervormig met een uitgeholde kern. De reden ligt voor de hand: ook al zijn ronde gebouwen – op de nog zeldzamere bolvorm na – de meest compacte vorm die een constructie kan aannemen, ze vereisen veel omringende ruimte: ze passen niet in een rijtje of een bouwblok. Cirkels zijn ook moeilijk te bouwen, want bouwmaterialen zijn doorgaans recht van vorm. Ronde gebouwen zijn ook lastig om in te richten. Toch branden architecten er graag hun vingers aan.

In Brussel gaat het bij cirkelvormige gebouwen vaak om paviljoenen, zoals de muziekkiosk in het Koninklijk Park. Ook religieuze gebouwen hebben iets met cirkels. Denk aan de grote Moskee van Mongi Boubaker (1975) aan de Kortenberglaan, of de kerk op het Hoogte Honderdplein in Vorst van Léon Guiannotte en André Watteyne (1935), een Grieks kruis gevat in een cirkel. Ronde kantoorgebouwen zijn even zeldzaam. Een bekend voorbeeld is de donut van het Glaverbelgebouw van Pierre Guillissen, André Jacquain en Victor Mulpas uit 1967. Op de hoek van de Kortenberglaan en de Wetstraat zit zo'n donut verstopt in een puntvormig hoekgebouw. Vlak bij het Centraal Station heb je de – ovale – toren van de Nationale Loterij. Er zijn nog wat buitenbeentjes, zoals het Amerikaans Theater op de Heizel, een restant van Expo 58 (een donut én een cilinder!). Recent verrijkte de luifel van xDGA op het Rogierplein het rijtje ronde publieke gebouwen. Ronde woningen zijn echt een rariteit. Villa IV van Office Kersten Geers David Van Severen is er een recent (achthoekig) voorbeeld van.

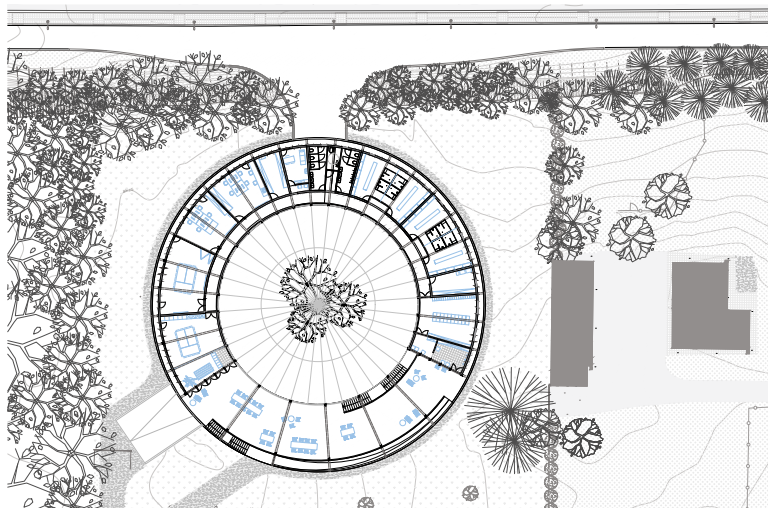
Aan het einde van de 18de eeuw bestempelde de architectuurtheoreticus Quatremère de Quincy (1755-1849) de cilinder als een oertype waarvan veel modellen waren afgeleid. Le Corbusier (1887-1965) herhaalde dat in *Vers une architecture* alsof hij het zelf had bedacht. Het is een perfecte vorm, pure architectuur, ongeacht de inhoud of functie. Dat maakt de cirkel aantrekkelijk voor wedstrijdontwerpen. Het archief van de Bouwmeester maître architecte (BMA) telt er vele voorbeelden van, al moesten die ontwerpen vaak de duimen leggen voor voorstellen die meer rechttoe rechtaan waren. Ontwerpers grijpen er om diverse redenen naar terug. Ze kiezen er bijvoorbeeld voor vanwege het contrast met de omgeving. Een recent voorbeeld is de wedstrijd voor nieuwe gebouwen voor de Bosbrigade langs de Waversesteenweg in Oudergem (2022). Het winnende ontwerp van het team rond Atelier Julien Boidot – Czevk Rigby hield het bij rechthoekige gebouwen. 51N4E stelde echter een cirkelvormig gebouw met een diameter van zo'n 30 meter voor, terwijl architectuurplatform Terwecoren Verdickt en Générale – Jo Taillieu kozen voor een donut met een nog grotere omtrek. Hier affirmeert de architectuur zichzelf in contrast tot de omgeving: heldere geometrie versus grillige natuur. 51N4E drijft het geometrische spel ten top door binnen de cirkel een vierkant in te schrijven van dragende wanden waarvan de zijden doorschieten tot aan de rand van de buitencirkel. Générale – Jo Taillieu sparen in het open midden van de donut één enkele boom, als een gebaar van barmhartigheid dat het geweld van de vorm tempert. Bij Terwecoren Verdickt is die binnencirkel veel groter en creëert hij een dubbel contrast: dat tussen de 'getemde' natuur binnen de cirkel en de ongetemde erbuiten.

De cirkel duikt ook stevast op in projecten waarbij een lokale gemeenschap een symbolische vertolking moet krijgen. De cirkel roept dan het beeld op van de kring waarin mensen zich verzamelen. Hiermee boeken ontwerpers bij wedstrijden vaak meer succes. Ze getroosten zich soms heel wat moeite om de cirkelvorm af te dwingen van de omstandigheden en het programma. Het centrum voor sport en verenigingsleven van het Duurzaam Wijkcontract



51N4E, Nieuwe Bosbrigade, Zoniënwood, Brussel, 2022 (wedstrijdvoorstel)

Generale – Jo Taillieu, Nieuwe Bosbrigade, Zoniënwood, Brussel, 2022 (wedstrijdvoorstel)

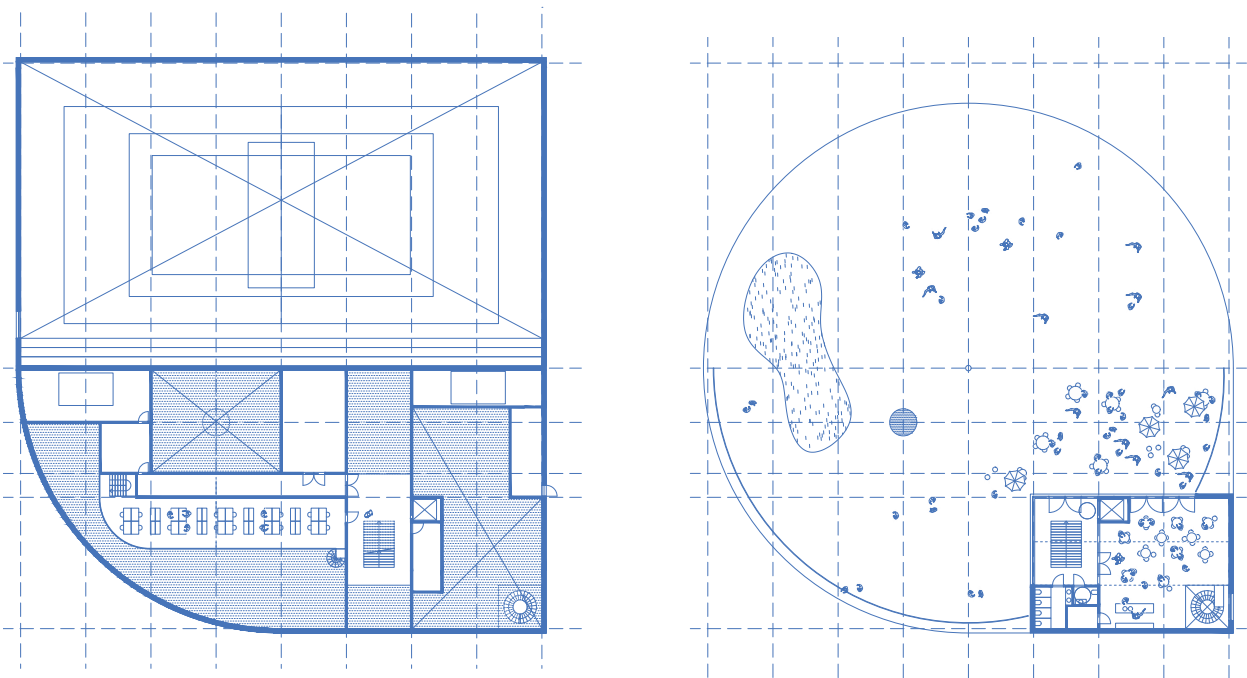


Terwecoren Verdickt, Nieuwe Bosbrigade, Zoniënwood, Brussel, 2022 (wedstrijdvoorstel)

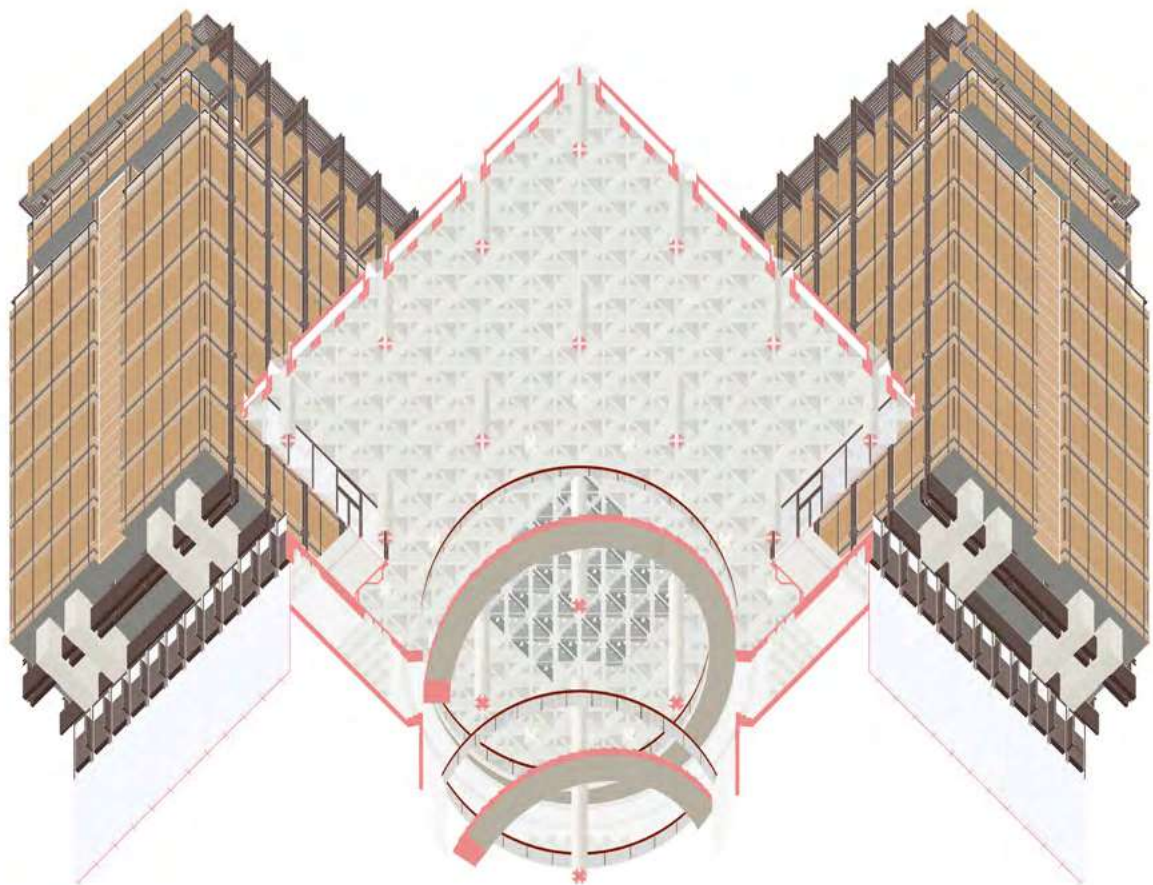
Peterbos in Anderlecht, een ontwerp van FELT – 2001, is daarvan een voorbeeld. De opdracht bestond erin om het voormalige parkeergebouw op het plein tussen drie woongebouwen – een toren en twee ‘slabs’ – om te turnen tot een trefpunt voor de wijk, met een sportvoorziening (2.400 m<sup>2</sup>), lokalen voor wijkverenigingen (350 m<sup>2</sup>), een ontmoetingscafé (300 m<sup>2</sup>) en actieve openbare ruimte op het dak. Ze slaagden erin een rechthoekige structuur en een rechthoekig programma – het sportveld beslaat nagenoeg 80 procent van het programma – te verzoenen met de cirkel door handig gebruik te maken van de helling in het terrein. Aan de voet ervan krijgt het gebouw een kwartronde bocht. Nieuwe raam- en deuropeningen kijken uit op de verenigingslokalen en het dubbelhoge praatcafé. Het sportveld ligt daarachter verstopt onder de grond. Daardoor kan FELT – 2001 op het dak van het gebouw een rond plein aanleggen. Hellingen en trappen verbinden het met het Peterbospark. Een parmantig hoekgebouwtje met een sheddak signaleert op dat plein al wat eronder gebeurt.

Ook Dierendonckblancke boekte succes met een ronde vorm bij de wedstrijd voor 63 sociale en middelgrote woningen en een intergenerationele ontmoetingsruimte aan de Condorlaan in Sint-Jans-Molenbeek. Ze plaatsen de rechthoekige woongebouwen aan de straat en helemaal achteraan op het bouwperceel, zodat tussen beide gebouwen een park ontstond. Midden in dat park, maar tegen de rand van het perceel aan om groene ruimte te sparen, plaatsten ze een rond prieel. Het is een vernuftige constructie. De kern is een kleine zeshoek, hooguit 5 meter breed, met in het midden een wenteltrap. Die leidt naar de eveneens zeshoekige conciërgewoning van zo’n 12 meter breed op de eerste etage. Rond de zeshoek op de benedenverdieping waaieren vergader- en ontmoetingsruimtes uit tot een twaalfhoekige vorm, bijna een cirkel met een straal van zowat 9 meter, veel groter dus dan de conciërgewoning. Het dak boven de benedenverdieping hangt ook nog eens aan alle zijden over, als beschutting tegen zon en regen. Het type, in de terminologie van Quatremère de Quincy, is de cilinder, maar het model is dat van een Chinese pagode of de kiosk.

Een cirkel hoeft echter niet altijd de omtrek van een gebouw te vormen. Hij kan ook inwendig voor samenhang zorgen. Dat



Felt – 2001 – Atelier Horizon, Gemeenschapscentrum  
Peterbos, Anderlecht, 2020 (wedstrijdvoorstel, laureaat)



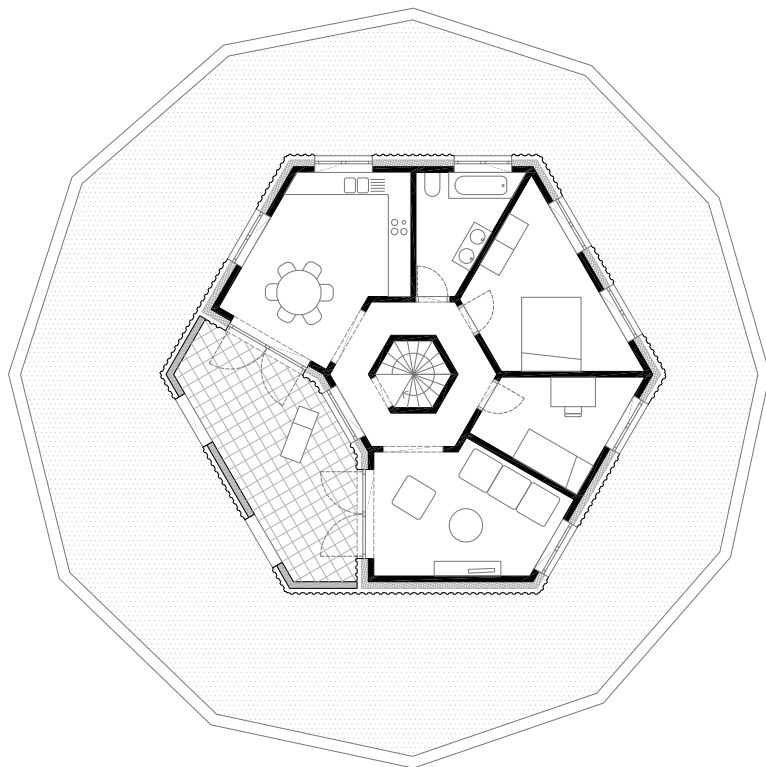
Bovenbouw – Caruso St John – DDS+, Royale Belge,  
Brussel, 2024

bleek bij de renovatie van het Royale Belggebouw van René Stapels en Pierre Dufau (1970), een wedstrijd gewonnen door Bovenbouw – Caruso St John – DDS+. In het vierde kwadrant van de 3 etages hoge basis van het gebouw sneden ze een cirkel met een diameter van 22 meter uit het volume weg. De verschillende functies van het gebouw (kantoren, hotel, restaurants) worden zo in één gebaar verenigd en voeren ook als vanzelf naar de ondergrondse parkeergarage.

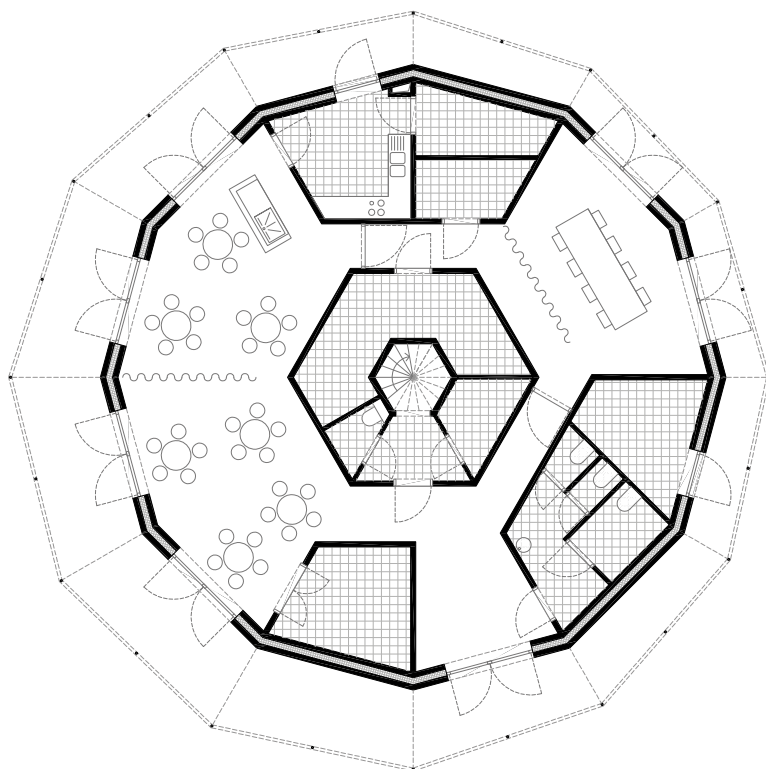
Cirkels, als een verenigend en middelpuntzoekend gebaar, duiken wel vaker op bij wedstrijden om gebouwen inwendig te reorganiseren. Niet toevallig grijpen ontwerpers dan vaak terug naar stoffen, die zich gewillig tot een cirkel laten vormen. Een team rond Aurélie Hachez stelde zulke cirkels van stof voor als een middel om de Hortahal van Bozar te transformeren tot een warme onthaalruimte.

De cirkel kan echter ook de omgekeerde betekenis van de kring krijgen. Hij neigt dan naar het model van de verdedigingswal of gevangenismuur. Dat beeld creëerde Office Kersten Geers David Van Severen met de scenografie van *Muur*, een stuk van theatermakers Inne Goris en Pieter De Buysser (2009-2010), dat in première ging tijdens het Kunstenfestivaldesarts op de toen nog braakliggende vlakte achter Tour & Taxis. Het is een hermetisch gesloten cirkelvormige wand. De buitenzijde is bekleed met grijze golfplaten, de binnenzijde met gele. Alleen doordat de wand in hoogte verloopt van zo'n 3 naar zo'n 6 meter, merk je die gele binnenkant op en krijg je een vermoeden van het leven binnen die cirkel. De cirkel heeft bovendien een straal van 10 meter, zodat de oppervlakte, 314 vierkante meter, precies honderd keer het getal pi is. Architecturale perfectie in een notendop.

Zo'n perfecte vorm is pas echt verleidelijk wanneer het programma en dus het volume van een gebouw zo groot is dat een gebouw veel meer binnen- dan buitenkant heeft. De uitwendige vorm wordt dan min of meer onverschillig tegenover het programma en kan een zuiver type worden. Het eerste ontwerp voor het Mediahuis van de VRT van Office Kersten Geers David Van Severen demonstreerde dat met zwier, al haalden ze hun inspiratie misschien meer bij de fantastische architecturale assemblages van Giambattista Piranesi (1720-1777) dan bij



Niveau 1



Niveau 0





Quatremère de Quincy. Het ontwerp had een perfect cirkelvormige sokkel. Daarop kwam een vierkante doos waaruit een toren oprees. Langs die toren gaapte een enorme opening, een vide over zes etages met roltrappen, als een piranesiaanse duizelingwekkende, sublieme ruimte. Ze combineerden zo in één ontwerp vele types tot een fantastisch object. De jury koos echter voor de romantische beeldtaal van Robbrecht en Daem. Toen dat ontwerp te duur bleek, nam Office revanche met een eenvoudiger vierkant blok, al zweeft ook dat boven een grillig gevormde begane grond, die neigt naar... een cirkel.

Soms blijkt een cirkel echter ook gewoon de oplossing voor een lastige ruimtevraag. Tondo, een ander ontwerp van Office, is een donut met spiegelende buitenwanden. Hij hangt zo'n 5 meter boven de Leuvenseweg en dient als verbinding tussen het Paleis der Natie en het Forumgebouw van het federaal parlement. De cirkel bood hier een oplossing doordat hij de loopafstand tussen de twee gebouwen in die mate verlengde dat het hoogteverschil met een aanvaardbare helling kon worden opgelost. Maar tegelijkertijd is het, van buitenaf gezien, natuurlijk een perfecte vorm. Een type pur sang.

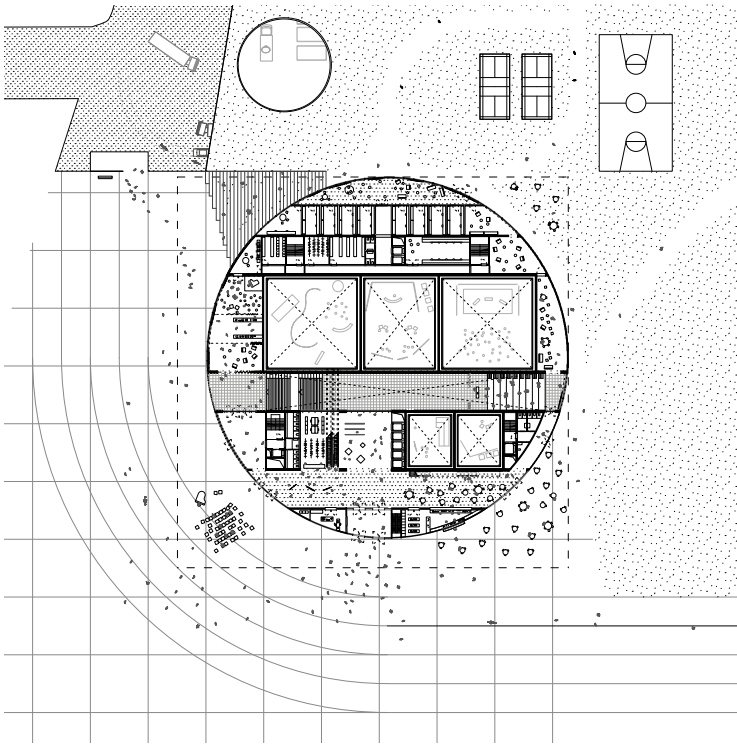
Uit al deze voorbeelden blijkt telkens weer dat cirkels, cilinders en donuts intrinsiek niets betekenen. Het zijn pure geometrische vormen, maar ze lenen zich voor vele doeleinden en interpretaties, zonder ooit hun inwendige coherentie te verliezen. Ze scheppen samenhang waar anders misschien chaos zou zijn. Precies wat architectuur (vaak) doet.

In samenwerking met

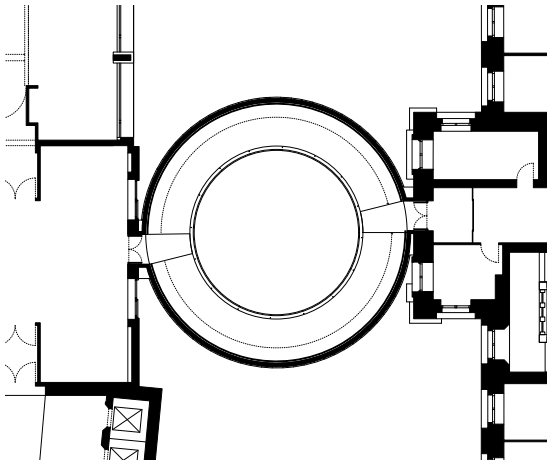
## BOUWMEESTERMAITREARCHITECTE

AHA Aurélie Hachez – Anne Dessing – Lilith Ronner van Hooijdonk,  
Herinrichting Hortahal Bozar, Brussel, 2024 (wedstrijdvoorstel)





Office Kersten Geers David Van Severen – KCAP,  
VRT Mediahuis, Brussel, 2014 (wedstrijdvoorstel)



Office Kersten Geers David Van Severen, Voetgangersbrug Tondo, Brussel, 2020 © Bas Princen

## MAGAZINES

### A+311 Circular Plans

Explore architects' obsession with circles, and their quest for the proper organization of this abstract figure.

Keynote Job Floris  
NL/FR  
Release 17.02.25

### A+312 Natural Intelligence

Get the latest insights into the intelligence of plants and explore what natural growth processes can mean for the development of architecture and urbanism.

Co-editor Bas Smets  
NL/FR/EN  
Release 22.04.25

### A+313 Parallel Practices

Be fascinated by the self-initiated practice, (utopian) visions of the future and the design of smaller pieces of furniture or objects that are important for the development, growth and aura of an architectural firm.

Co-editor Evelien Pieters  
NL/FR  
Release 23.06.25

### A+314 Collective Authorship

Find out about both the architectural type of a community space and its design through collaboration and participation.

Co-editors Ouest  
NL/FR/EN  
Release 29.09.25

### A+315 Private Commissioning

Learn more about committed and ambitious private commissioners and developers with alternative views on working methods to achieve quality architecture.

Co-editor Sofie De Caigny  
NL/FR  
Release 08.12.25

## ISSUES

Paper	€ 25
Digital	€ 15

## SUBSCRIPTIONS

A+ Classic	€ 99
A+ Student	€ 59
A+ More	€ 250

A+ Classic: 5 issues, 2 with EN translations  
A+ Student: 5 issues, 2 with EN translations  
A+ More: 5 issues, 2 with EN translations +  
2 tickets per A+ event

All prices incl. VAT, excl. shipping costs  
Available on [a-plus.be](http://a-plus.be)

## Redactie en team

**Artistiek directeur**  
Amaryllis Jacobs  
**Hoofdredacteur**  
Eline Dehullu  
**Curator**  
Lara Molino  
**Officemanager**  
Deborah Schwarzbaum  
office@a-plus.be  
abonnement@a-plus.be  
**Verantwoordelijke advertenties en sponsoring**  
Stijn Heyvaert  
stijn.heyvaert@a-plus.be  
+32 497 44 17 12  
**Projectcoördinator**  
Céline Van de Velde  
**Productiecoördinator**  
Grégoire Maus  
**Verantwoordelijke communicatie en marketing**  
Guilliana Venlet  
**Webcoördinator**  
Shirine Ghaemmaghami  
**Stagiair redactie**  
Anna Ferrand

## Raad van bestuur

**Voorzitter**  
Philémon Wachtelaer  
**Ondervoorzitter**  
Anne Sophie Nottebaert  
**Secretaris**  
Geert De Groote  
**Leden**  
Petra Decouttere  
Paul Dujardin  
Christiane Gerlach  
Ruben Goots  
Nicolas Hemeleers  
Jo Huygh  
Anne Ledroit  
Isabelle Vanhoonacker

## Redactieraad

Gilles Debrun  
Elodie Degavre  
Nicolas Hemeleers  
Kelly Hendriks  
Laura Muyldermans  
Hera Van Sande  
Guillaume Vanneste  
Ward Verbakel

## Freelance medewerkers

**Grafisch ontwerp**  
Anagramme & Studio de Ronners  
**Vertalingen**  
controltaaldelete.be (NL)  
Alain Kinsella (FR)  
**Eindregie & proofreading**  
controltaaldelete.be (NL)  
Benoît Francès (FR)  
**Druk**  
die Keure, Brugge

## Auteurs

**Gideon Boie**  
is architect-filosoof, medeoprichter van het collectief Bavo en gastprofessor architectuurkritiek aan de KU Leuven. Zijn onderzoek richt zich op de politieke dimensie van kunst, architectuur en stedenbouw.

**Léone Drapeaud**  
is afgestudeerd als architect aan de faculteit Architectuur La Cambre Horta van de ULB. Als lid van het onderzoekscollectief Traumnovelle bestudeert ze de interacties tussen gender en ruimte. Momenteel werkt ze voor Perspective.Brussels.

**Job Floris**  
is architect en medeoprichter van Monadnock, een architectenbureau gevestigd in Rotterdam dat zich richt op ontwerp en onderzoek. Hij is ook docent aan verschillende architectuurscholen in Europa, waar hij lezingen geeft en af en toe schrijft over architectuur.

**Eloïse Perrillon**  
is architect, afgestudeerd aan ENSA Saint-Etienne en La Cambre Horta Brussel. Naast haar eigen praktijk werkt ze ook binnen het Brusselse bureau Bauclub.

**Iwan Strauven**  
is ingenieur-architect en docent in Geschiedenis en Theorie van de Architectuur aan de faculteit Architectuur La Cambre Horta van de ULB. Hij is tevens curator architectuur bij Bozar. Samen met Roxane Le Grelle richtte hij Architecture Curating Practice op, evenals de tentoonstellingsruimte \*et al.\* in Brussel.

**Pieter T'Jonck**  
is architect. Hij schrijft over architectuur, beeldende kunst en podiumkunsten voor verschillende Belgische en buitenlandse kranten en tijdschriften. Hij werkt voor de radiozender Klara en was in 2017 hoofdredacteur van A+.

**Emmanuel van der Beek**  
is freelance journalist. Hij studeerde voor ingenieur-architect aan de KU Leuven, waar hij eerder een opleiding literatuur volgde. Hij schrijft over architectuur en muziek voor *De Standaard*, *A+* en *De Architect*.

**Christophe Van Gerwey**  
is architectuur- en literatuurtheoreticus. In 2014 doceerde hij aan de Universiteit Gent met een onderzoek naar de geschriften van architectuurcriticus Geert Bekaert. Hij doceerde als hoogleraar architectuurtheorie aan de École Polytechnique Fédérale de Lausanne in Zwitserland. Hij is hoofdredacteur van *De Witte Raaf*.

## Adverteerders

Bega  
Deceuninck  
Delabie  
D'leteren  
Ebema  
Hout Info Bois  
Jung  
Messe Frankfurt  
Metalfire  
Niko  
Vande Moortel  
Vola  
Wienerberger

**A+ is een uitgave van ICASD Informatiecentrum voor Architectuur, Stedenbouw en Design.**

**Verantwoordelijke uitgever**  
Philémon Wachtelaer  
Ernest Allardstraat 21/3  
1000 Brussel  
www.a-plus.be

## Copyrights

Alle rechten voorbehouden. Niets uit deze uitgave mag worden veelevoudigd, opgeslagen in een geautomatiseerd gegevensbestand of openbaar worden gemaakt in enige vorm of op enige wijze, zonder voorafgaande schriftelijke toestemming van de uitgever. Elke auteur is verantwoordelijk voor zijn of haar bijdrage.

Cover: Carton123 – Natural Born – Starzak Strebicki – Arne Deruyter, Begijnenborre, Dilbeek, 2022  
© Stijn Bollaert

Plan binnencover: Muoto – Tab, Eco-campus, Diepenbeek, 2022

## Structurele steun



UNE ANNUITÉ OFFICIELLE VAN DE PERIODIEKE PERS VAN