

Een nieuw recypark voor Jette



Bovenbouw Architectuur

in samenwerking met: B.A.S. bvba - Overlant - RACO - ABO

Park L28

Het park L28 is de uitloper van het park Tour & Taxis en gelegen naast de site aan de andere zijde van de sporen.



Park L28 - Sweco

Pannenhuispark

Het nieuwe pannenhuispark als uitbreiding op het Park L28 speelt in op haar spoorwegerelieden: oude spoorrails bleven liggen als relicten of werden hergebruikt als speelelementen.



Pannenhuispark - Landinzicht, Maat-ontwerpers & Baukunst

Parckfarm T&T



Plantenwekerij Farmhouse - Parckfarm T&T vzw

Een recyclagepark hecht zich aan een groen netwerk

Wat het Recypark Jette zo bijzonder maakt, is niet alleen de ambitie om een mentaliteitsverandering teweeg te brengen rond “geven - nemen - recycleren”, maar ook haar unieke ligging. Het nieuwe recyclagepark bevindt zich tussen de residentiële wijk van Jette en het park van Tour & Taxis. Het groen netwerk dat zich vanuit Tour & Taxis ontvouwt, kan versterkt worden door het nieuwe Recypark.

Een lezing van de omgeving vertelt ons dat publiek groen zeer beperkt blijft tegenover een dichte bebouwing, zeker ten westen van de spoorinfrastructuur. Groen ligt vaak achter de bebouwing en is privaat. Het beleefbare groen bestaat uit schaarse straatbomen en het “Parc Huybrechts” en “Parc de la ligne 28”. Een groene plek die de geborgenheid van een tuin biedt ontbreekt. Iets waar volgens ons grote nood aan is en toelaat om verbindend te werken voor de buurt.

In het park van Tour & Taxis zien we reeds een inhoudelijke link met de activiteiten van Parckfarm T&T vzw. Deze organisatie zet zich reeds in voor afvalreductie via diverse initiatieven, zoals workshops over composteren en het zuiveren van afvalwater met helofytenfilters. Voor dergelijke vzw's kan het Recypark een bijkomend kader bieden, waarbinnen de volledige cyclus wordt belichaamd en de toekomstige evolutie gemaakt wordt van een Recypark naar een Ecopark.

Een productieve tuin bovenop een vervuilde bodem

Een omsloten tuin biedt potenties die je in een park niet vindt. Zowel botanisch als naar fauna toe kan aan een meer fragiele biotoop worden gewerkt.

De vraag die wij ons dus nu stellen: wat is het meest waardevolle, het meest schaarse dat we vandaag en in een stedelijke omgeving in een tuin kunnen creëren?

Voor ons is dat natuur met al haar essentiële diensten zoals biodiversiteit, koolstofopslag, verkoeling, waterretentie..., maar ook geborgenheid en spontaan menselijk contact.

Met het Recypark hebben we dus de missie een stukje omsloten natuur te scheppen waar mensen rust in het groen kunnen vinden en elkaar kunnen ontmoeten.

Om de inrichting van de tuin helemaal scherp te stellen krijgen we graag een goed beeld van de mogelijke gebruikers. Iets wat tijdens het proces nog verder verfijnd kan worden. De tuin is voor werknemers en klanten van het Recypark, maar ook voor buurtbewoners, buurtverenigingen, scholen en ook kleine fauna en planten.

Door de positionering in de oostelijke oksel, geven we de site een “groen hoofd” en kunnen we mee zorgen voor een groenere straat. Ook voor de noordelijke rand zorgen we voor een groene overgang naar de straat. Een bestaand gebouwtje blijft behouden als een luifel: een heldere toegang tot het groen: de poort naar de tuin en achterliggende site.

Relicten

Muren en daken worden grotendeels weggehaald, maar de steunen en spanten blijven bewaard als relicten, maar ook als drager voor klimplanten, speelelementen of ondersteuning van een luifel.

Verharding

Verharding wordt volledig, maar voorzichtig opgebroken. Goede stukken worden bewaard om hiermee kleine verharde plekken en stapsteenpaden aan te leggen. Doelstelling is geen verder beslag op de natuurlijke grondstofbronnen te leggen, maar de tuin volledig met herbruikte elementen en materialen op te bouwen.



Bodem

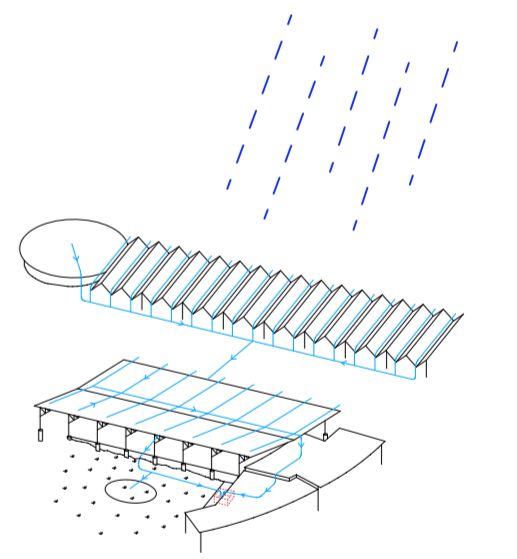
Aan de (vervuilde) bodem raken we niet. Groend uit bouwprojecten is er in overschot. Met zuivere grond, bij voorkeur van verschillende grondsoorten en structuren, modelleren we een glooiend landschap dat de geborgenheid in de tuin creëert en de blik naar binnen richt, meer variatie brengt en het mogelijk maakt om via een zacht hellend pad aan het donatiecentrum te geraken.

Inrichting

Verdere inrichting moet uitnodigen tot rustig verblijven, spelen van kleine kinderen, samen eten enz. We voorzien graag een lange comfortabele bank in de middagschaduw, maar in de avondzon, een plek om te picknicken, een buurtschommel... en aan de ingang een fietsstalling.

Het terras van de weggeefwinkel sluit aan en loopt over in de tuin.

Waterhuishouding



Om een duurzaam en toekomstgericht gebouw te realiseren moet het watergebruik in acht genomen worden. Zeker in een recyclagepark waar uitzonderlijk veel verhard oppervlakte is en daken zijn waar water opvangen kan worden. In het personeelsgebouw en de wegwerpwinkel hergebruiken we het water voor toiletspoelingen en buitenkraantjes.

We vangen al het water op dat als cascade van de daken valt richting de tuin in een buffer en een wadi. Het bufferen gebeurt onder het terras aan het buurtcafé. Hieronder zit een bestaande kelder waar we een capaciteit ter beschikking hebben van maar liefst 25 000 l.

Opgevangen water kan in droge periodes in de tuin gebruikt worden. Centraal in de tuin komt een diep punt die als wadi functioneert.



Zicht op de nieuwe hortus conclusus. Op de achtergrond het recypark achter een keerwand. Een laag nieuwe aarde maakt van het vervuilde terrein een productieve tuin.



INPLANTINGSPLAN 1:500

PROGRAMMA RECYPARK

- | | | | |
|----|--|----|---|
| 1 | uitrit vrachtwagen | 13 | uitrit bezoekers |
| 2 | loskade containers | 14 | by-pass bij weigering |
| 3 | voetgangers- en fietsersverkeer | 15 | overdekte luifel schattingszone |
| 4 | overdekte parkeerplaats motoren | 16 | voetgangers- en fietsersverkeer |
| 5 | rijstrook stilstaand verkeer | 17 | inrit recypark wachtrij 120 m |
| 6 | rijstrook gemengd verkeer | 18 | inrit wegwerpwinkel inrit vrachtwagen |
| 7 | rijstrook doorgaand verkeer | 19 | parkeerplaatsen personeel (4 pp) |
| 8 | parkeerveld (24 pp) | 20 | personeelsgebouw |
| 9 | kleine fracties (banden, palletten, matrassen, piepschuim, organisch afval, PMD,...) | 21 | inrit schattingszone recypark |
| 10 | buitenberging | 22 | inrit wegwerpwinkel |
| 11 | afgedankte elektrische en elektronische apparatuur (AEEA) | 23 | inrit vrachtwagen |
| 12 | chemokuis | 24 | fietsenstalling (10 pp) |

Een overzichtelijk recyclageplein

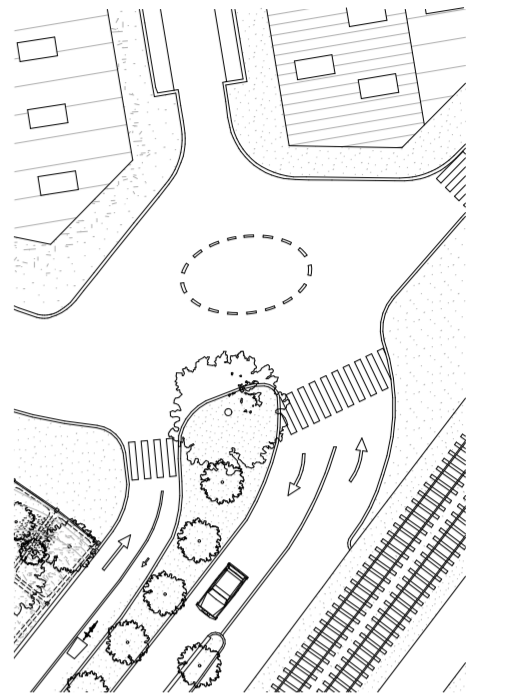
Voor het algemene opzet van het Recypark hanteren we het Nederlandse model. Het centrale kenmerk van het Nederlandse model is het recyclageplein. We zijn overtuigd van de ruimtelijke kwaliteiten van dit element. Dit duidelijk gedefinieerde plein helpt om een openbare ruimte te creëren in de ruwe omgeving van het containerpark. De bezoeker komt aan op een verhoogd platform, terwijl de containers discreet zijn opgeborgen achter een betonnen muur.

We hebben dit model met succes toegepast in onze containerparken in Antwerpen. Het resultaat is een veel beter georganiseerde en beheersbare omgeving. Voor de toezichthouders is het toezicht op de bezoekers eenvoudiger geworden. Het principe van het recyclageplein bleek zeer duidelijk te zijn, zowel voor bezoekers als voor het personeel.

De bijkomende nieuwe hoofdfunctie van de weggeefwinkel vergroot de nood aan verblijf op het recyclageplein. Voor het recypark Jette stellen we daarom een combinatie van het Brusselse model en het Nederlandse model voor: 4 rijstroken naast een recyclageplein.

De Moorplein

Het De Moorplein richten we in zodat het veiliger wordt voor voetgangers, met goede zebrapaden aan de zuidzijde en haakse uitrij als verkeersvertrager. Door het plein als overrijdbare ovoide in te richten wordt het afsnijden van bochten vermeden, zonder draaicirkels te beperken.



NL model voor het recyclagepark

- Het Nederlandse model voor het recyclagepark wordt gekenmerkt door de volgende eigenschappen:
- Voertuigen van de vuilstort rijden buitenom, terwijl bezoekers binnen het terrein circuleren. Het verkeer is dus duidelijk gescheiden.
 - De containers liggen lager dan het niveau van de bezoekers, zodat zij geen trappen hoeven te beklimmen met hun afval.
 - Het plateau voor bezoekers is verhoogd, wat een gevoel van 'plein' geeft aan de openbare ruimte.
 - De niet-lineaire organisatie maakt het voor bewakers gemakkelijker om toezicht te houden en voorkomt wachtrijen op het platform.



Containerpark Borgerhout - Bovenbouw architectuur

Mobiliteitsstudie

De mobiliteitsstudie uit 2022 houdt met de voorgestelde organisatie van het verkeer voor het Recypark nog geen rekening met het behoud van het bestaande gebouw. Nu het gebouw is opgenomen in de inventaris van het Bouwkundig Erfgoed vormt dit een belangrijke bijkomende randvoorwaarde. We organiseren de site op die manier dat het bestaande gebouw opnieuw een duidelijk gezicht krijgt. We bundelen het in- en uitrijden voor het Recypark en de Weggeefwinkel rond het De Moorplein. Op die manier vermijden we verkeer dwars doorheen de woonwijk en rond de omgeving van het Huybrechtspark. Enkel het uitrijden van het vrachtwagen gebeurt via de Uyttenhovestraat. Straatparkeren blijft maximaal behouden in de Uyttenhovestraat. Voor het meest luide programma van het Recypark creëren we een groenbuffer naar de woonwijk en het belendende gebouw.



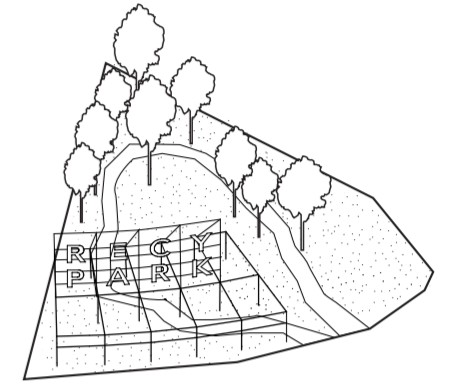
Circulatiestromen voor het Recypark Jette

Een heldere organisatie

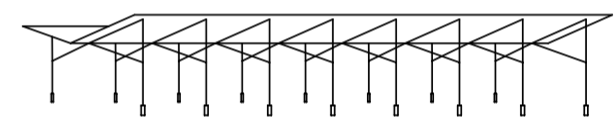
LADDER VAN LANSINK

Het nieuwe Recypark Jette bewandelt de ladder van Lansink startende van een tuin die omsloten wordt door het bestaande gebouw. De weggeefwinkel grenst hieraan en krijgt een informele toegang via de tuin. De formele, toegankelijke toegang bevindt zich aan de straatzijde. Door de weggeefwinkel te positioneren aan de straat creëren we een vitrine: buurtbewoners, passanten kunnen op die manier meteen een blik werpen op wat er te rapen valt. Het aspect preventie, geven en nemen krijgt zo een heel visuele en prominente plaats in het ontwerp.

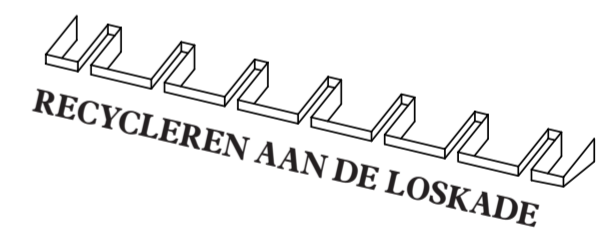
Als laatste stap en gebundeld rond een centraal plein bevindt zich het Recypark. De klassieke loskade bevindt zich onder een grote, nieuwe luifel waaronder bezoekers beschut hun afval kunnen sorteren. Aan de andere zijde van het plein bevinden zich de kleine fracties en de buitenopslag van de weggeefwinkel.



PREVENTIE



HERBRUIKLUIFEL



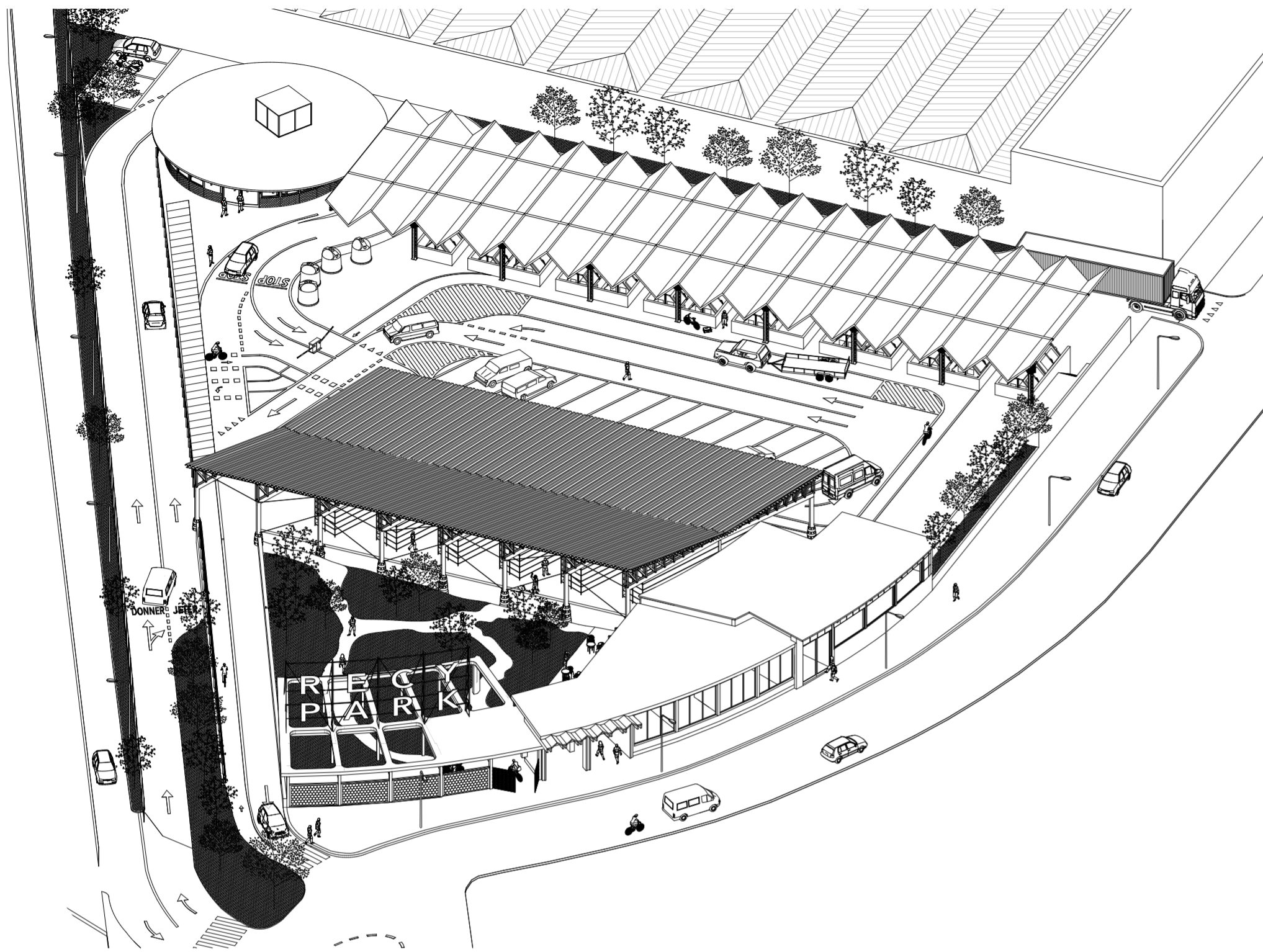
RECYCLEREN AAN DE LOSKADE

De bezoeker komt toe op het publieke voorplein waar hoogwaardig groen wordt gerealiseerd doorheen de bestaande structuur van het karakteristieke jaren '60 gebouw. Dit vormt de toegang. De bezoeker rijdt langs de loods die recupereerd en herbedacht werd op de site. De lange wachtrij voor het recyclagepark wordt op die manier geen louter infrastructurele kwestie maar krijgt een attractiever karakter. Dit maakt het wachten aangenamer door een algehele groenbeleving en een traject van bewustzijn die de principes van de ladder van Lansink articuleren. Hierachter ligt het programma van de weggeefwinkel. Aan het einde van de 120 meter lange rij stopt de bezoeker bij de stopstreep. Hier zal de schatter de bezoeker toegang verlenen tot het recyclageplein of de bezoeker naar de uitgang leiden in geval van weigering. De slagboom voorkomt dat een geweigerde auto de toegang tot het recypark forceert. De schatting gebeurt overdekt en in nabijheid van het personeelsgebouw waar een goed overzicht behouden blijft over het gehele recypark.

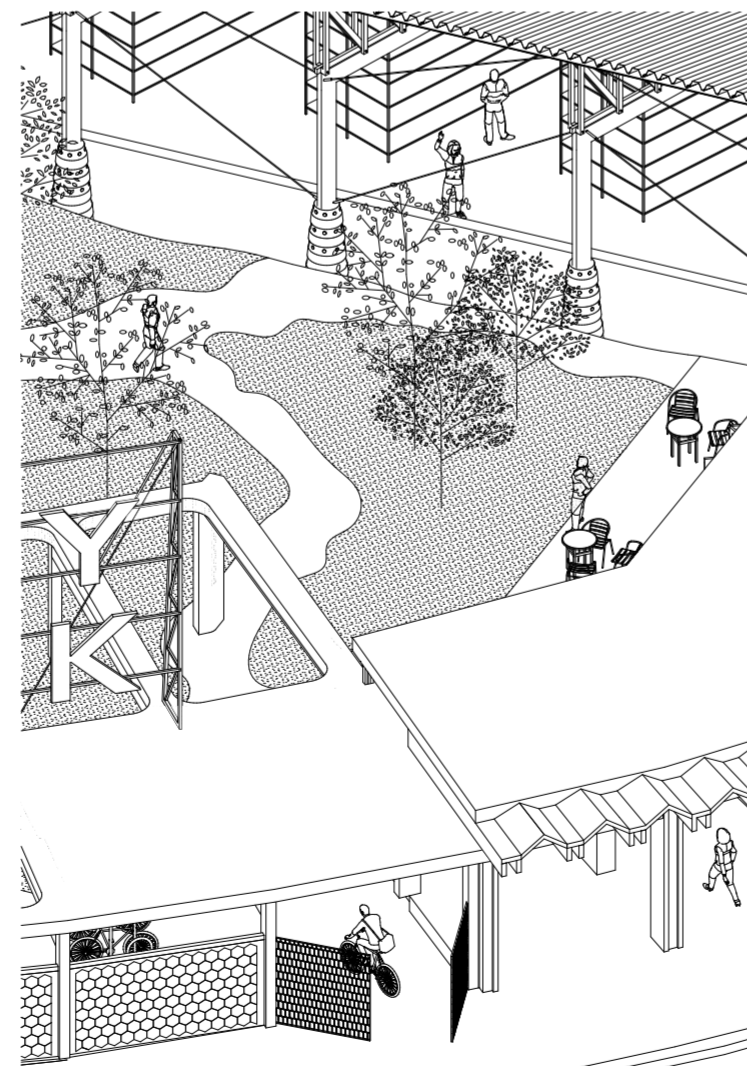
Op het plein rijdt men rechtsom, langs het weggeefcentrum, rond een centrale parkeerzone. De bezoeker kan hier vervolgens parkeren, zijn spullen doneren aan het weggeefcentrum of de winkel bezoeken om eventueel zelf iets te recuperen. Daarna kan de bezoeker ervoor kiezen het park te verlaten of verder te rijden en naast de containers alsnog afval weg te gooien. Een belangrijk aspect van het project is de strikte scheiding tussen bezoekers en vrachtwagens die de containers ophalen. De vrachtwagens hebben een eigen toegang naast die van de bezoekers van het recyclagepark. Om verhardingen te minimaliseren combineren we het doorgaand verkeer voor de bezoekers van de weggeefwinkel met de inrit van de vrachtwagens. Zo kunnen de bezoekers de wachtrij van het recyclagepark vermijden en rechtstreeks de weggeefwinkel bereiken.

Het personeel krijgt voorbehouden parkeerplaatsen gekoppeld aan de inrit voor de vrachtwagens vlakbij het personeelsgebouw, zodat zij niet in de wachtrij hoeven te staan en rechtstreeks het terrein op kunnen.

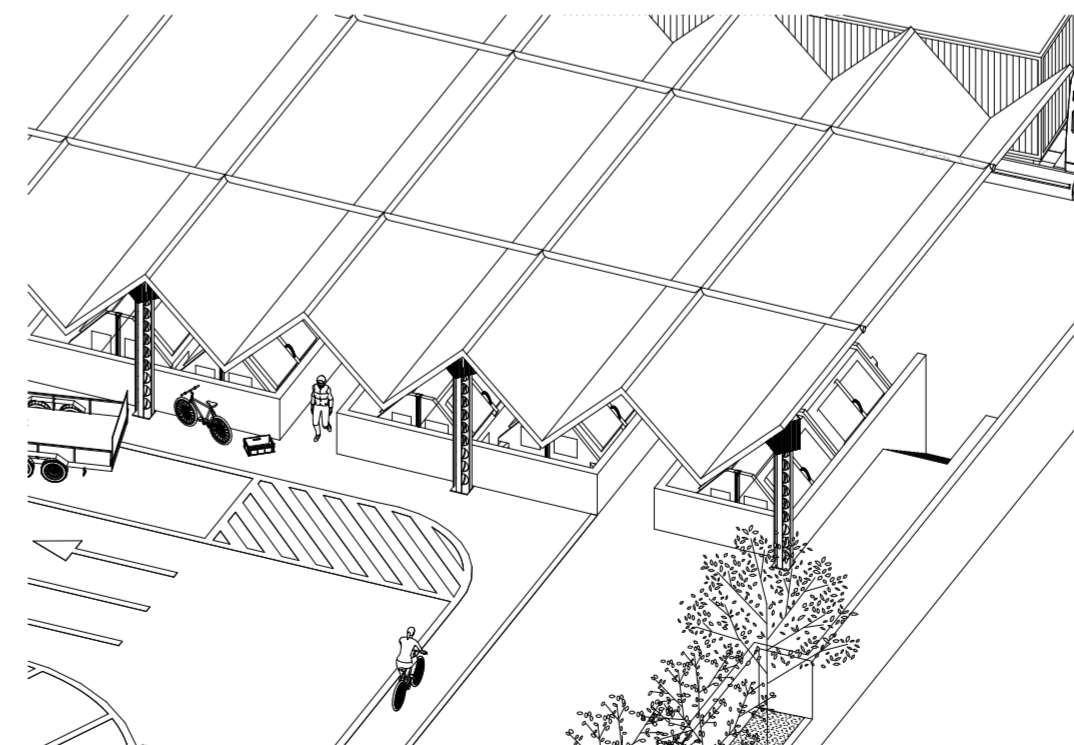
Het plein wordt geflankeerd door drie luifels die enerzijds zorgen voor beschutting voor de bezoekers en anderzijds de kleine fracties van het Recypark en de buitenopslag van de weggeefwinkel beschermen tegen regen en wind.



Een billboard uit gerecupereerde stalen vakwerkliggers vormt het nieuwe gezicht van het Recypark.



Informele toegang tot de omsloten tuin achter de bestaande glasdallen.



Het recyclageplein wordt gezien als balkon. Door het plein te verhogen, wordt de vereiste barrière van 2,50 meter gecreëerd. Op deze manier vermijden we het plaatsen van een hoge metalen afrastering die agressief en onaantrekkelijk zou kunnen lijken. Aan de straatzijde creëren we een vertrapte tuinmuur waar bomen de straat en het bovenplein natuurlijk afbakenen.

Duurzaamheid en technieken

Een recyclepark is een site waarop zeer weinig gebouwen aanwezig zijn die geklimatiseerd moeten worden. Verder is het een locatie waarop er omwille van het gebruik sowieso wel wat geluidsproductie aanwezig is. Om deze redenen is zowel de toepassing van een lucht-/water als bodem-/water warmtepomp een uitermate haalbare kaart. Uiteraard is een bodem-/water systeem te verkiezen omwille van het hoge rendement, maar er moet nagegaan worden in functie van lokale milieuwetgeving en het budget of dit kan toegepast worden.

Beide systemen kunnen warmte en koude leveren, wat in het huidige klimaat sowieso noodzakelijk zal zijn voor de klimatisatie van de gebouwen en ze kunnen ook sanitair warm water aanmaken. Dit laatste is belangrijk voor de gewone douches die in het gebouw voorzien gaan worden, maar ook voor de nooddouche, die met een zeer groot debiet water op een normale temperatuur moet kunnen leveren. Een belangrijk aspect dat niet vergeten mag worden in het ontwerp.

Voor de ventilatie stellen wij voor om met een D-systeem met hoog rendement warmterecuperatie te werken. Niet alleen zorgt dit systeem voor een goede warmteterugwinning en kan bij toepassing van een warmtewiel ook de vochtinhouding optimaal worden behouden, maar het systeem kan ook stilgelegd worden in geval van calamiteiten. Dit is moeilijker bij een C-systeem omdat dan ook manueel alle roosters gesloten moeten worden. Verder is een D-systeem ook de enige juiste keuze bij toepassing van warmtepomptechnologie. Doe je dat niet, dan gaat je warmtepomp maar al te vaak in slechte omstandigheden aan een zeer laag rendement moeten werken.

Uiteraard worden al de voorgaande zaken voorzien volgens de geldende normen en regelgeving.

Op de daken voorzien we de nodige zonnepanelen, die kunnen uiteraard optimaal samenwerken met de elektriciteit vragende systemen zoals het D-systeem en de warmtepomp.

Al het bovenstaande zal, samen met een doorgedreven isolatie van de schil en een goede luchtdichtheid, zorgen voor een minimaal lokaal energieverbruik voor HVAC en Sanitair.

Met betrekking tot de elektrische voorzieningen worden overal de nodige stopcontacten en datapunten voorzien. Ook voor automatische weging en slagbomen mag dit niet vergeten worden.

De verlichting, zowel binnen als buiten, wordt in samenspraak met de bouwheer en architect gekozen, volgens de norm ontworpen en zal enkel uit LED verlichting bestaan. Hierdoor zal er op elk moment van de dag een goede werkverlichting zijn. De huidige opzet voldoet dus ruim in de gestelde eisen.

Al deze technieken zullen zowel voor de weggeefwinkel als het personeelsgebouw zorgen voor een optimaal en aangenaam binnenklimaat met een zo laag mogelijk energieverbruik, terwijl de veiligheid van de aanwezige personen optimaal behouden blijft.

Voor de sanitaire toestellen gaan we zoveel mogelijk op zoek naar wat er beschikbaar is op de lokale recuperatiemarkt.

Een tweezijdige weggeefwinkel met tuinterras

Onder de gerecupereerde staalstructuur en in het bestaande gebouw aan de straatzijde plaatsen we het programma van de weggeefwinkel. De grotere voorwerpen en materialen worden georganiseerd onder een overdekte markthal naast de kleine fracties van het Recypark. Voor de kleine voorwerpen creëren we een vitrine aan de straat die de radiale logica van het bestaande gebouw verder zet. De multifunctionele ruimte zetten we in als buurtcafé en heeft een terras aan de tuinzijde. Na de openingsuren van het recypark kan het buurtcafé en de weggeefwinkel onafhankelijk werken vanuit de straat.

We voorzien een drempelloos gebouw. De niveaueverschillen die reeds aanwezig zijn in het bestaande gebouw worden opgevangen via een platformlift aan de gedeelde toegang langs de straat.

PLAN 1:250

PROGRAMMA WEGGEEFWINKEL

<i>vitrine aan de straat/verwarme markthal voor kleine voorwerpen</i>	1
<i>toegankelijke entree/sas</i>	2
<i>platform lift</i>	3
<i>MIVA toilet</i>	4
<i>onthaalzone</i>	5
<i>herbruikluisel (overdekte open markthal voor grote voorwerpen)</i>	6
<i>buurtcafé (ovz)/multifunctionele ruimte</i>	7
<i>buurtkeuken</i>	8
<i>informele entree buurtcafé</i>	9
<i>zuidgericht terras met ondergrondse bufferkelder</i>	10
<i>omsloten tuin</i>	11
<i>fietsenstalling</i>	12



Een reeks bestaande spanten wordt opgetild door een nieuwe betonnen aanrijbeveiliging. Houten opbouwspantjes uit herbruikplanken zorgen voor een vlinderdak met vereiste vrije hoogte. Aanwezige openingen van oorspronkelijke daklichten in de steeldeck worden sierlijk uitvergroot en brengen licht binnen onder de luifel. De nieuwe luifel op de achtergrond bestaat uit houten sandwichelementen die een vakwerk vormen. Zodanig kunnen de kolommen handig geschrinkt worden geplaatst ten opzichte van de loskades en kan het dak uitragen ten opzichte van de kolommen.