

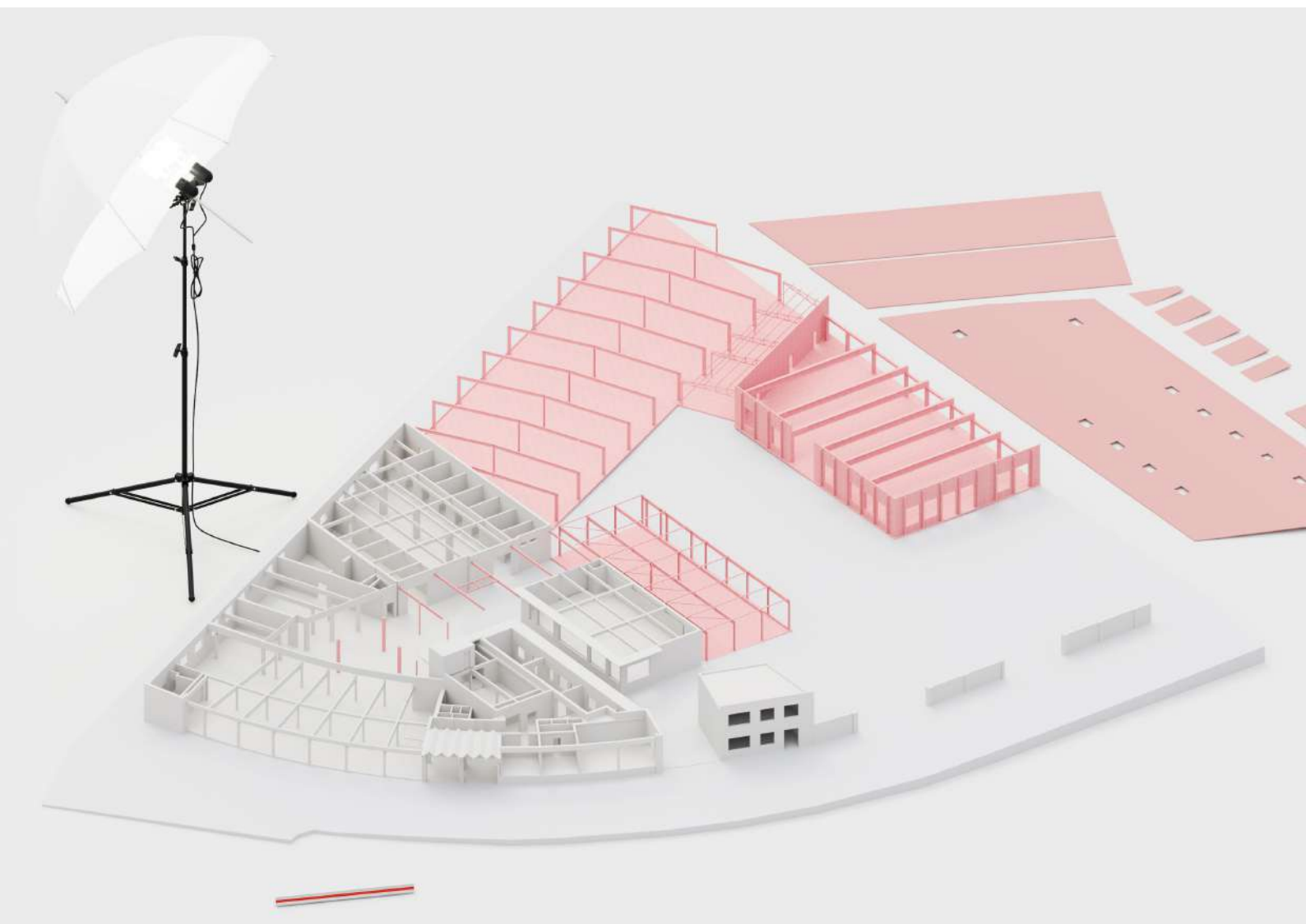
[FACTSHEET B

M A]

# UN RECYPARK EXEMPLAIRE À JETTE

## EEN VOORBEELDIG RECYPARK IN JETTE

---



## **[FACT SHEET]**

### **UN RECYPARK EXEMPLAIRE À JETTE- EEN VOORBEELDIG RECYPARK IN JETTE**

Nous avons tous ces objets du quotidien qui nous encombrant et dont nous voulons nous débarrasser mais qu'il serait dommage de jeter, alors qu'ils pourraient encore servir à d'autres !

À Bruxelles, la majorité des Recypark permettent de trier par matière plutôt que par l'état de l'objet. Bruxelles-Propreté souhaite faire évoluer l'image et le fonctionnement de ces infrastructures en s'inspirant notamment du principe de « donnerie » promouvant une démarche favorable à l'économie circulaire. Prévention, réutilisation, recyclage et récupération d'énergie sont les mots d'ordre des nouveaux Recypark bruxellois.

C'est sur une parcelle d'angle, située entre les stations de métro Belgica et Pannenhuis, coïncé entre le chemin de fer et un quartier résidentiel, que le projet de Recypark verra le jour. La majeure partie de cet espace est occupé par d'anciens bâtiments industriels. L'objectif est d'exploiter au maximum ces structures existantes afin de questionner leur utilisation et/ou leur potentiel de démontabilité pour le réemploi.

Au vu du caractère logistique du programme, l'aménagement d'un espace ouvert occupe une place centrale dans le projet. Il sera essentiel d'y consacrer une attention particulière pour en faire un projet d'aménagement urbain et paysager exemplaire. Ce marché porte sur la création d'un projet pilote servant de modèle au déploiement des futurs Recypark. Afin de mener à bien ce projet, Bruxelles-Propreté est à la recherche d'une équipe pluridisciplinaire.

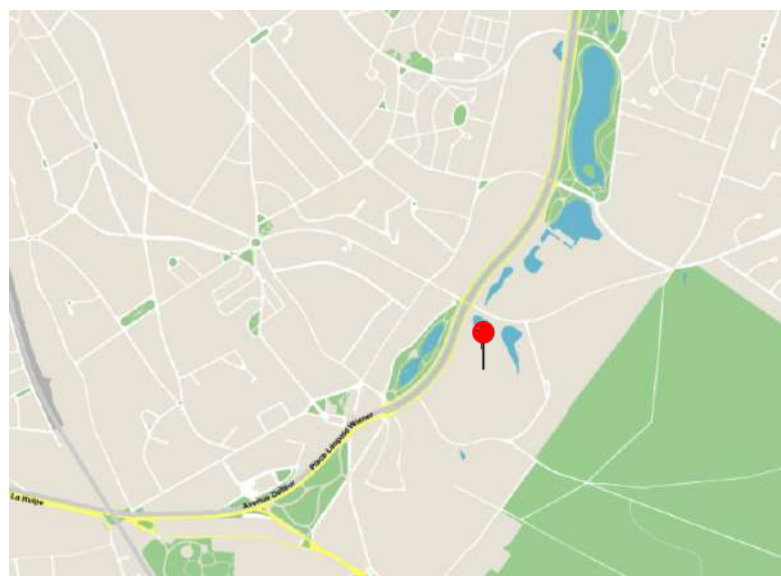
We hebben allemaal van die alledaagse voorwerpen die in de weg staan en waar we vanaf willen, maar het zou zonde zijn om ze weg te gooien als ze nog nuttig kunnen zijn voor anderen!

In Brussel kun je in de meeste Recyparks sorteren op materiaal in plaats van op de staat van het voorwerp. Net Brussel wil het imago en de werking van de Recyparks veranderen met het principe van een geefwinkel als inspiratie. Dat is een goede stap richting een circulaire economie. Voorkomen, hergebruik, recyclage en energiewinning zijn de sleutelwoorden van de nieuwe Recyparks in Brussel.

Op een hoekperceel tussen de metrostations Belgica en Pannenhuis wordt het nieuwe Recypark gebouwd, tussen de spoorweg en een woonwijk. Het grootste deel van dit gebied wordt ingenomen door oude industriële gebouwen. Het doel is om optimaal gebruik te maken van de bestaande structuren door hun nut en/of potentieel om te worden ontmanteld voor hergebruik te onderzoeken.

Door de logistieke aard van het programma staat het creëren van een open ruimte centraal in het project. Bijzondere aandacht moet gaan naar deze ruimte om er een stedelijk en landschappelijk voorbeeldproject van te maken.

Deze opdracht is een pilootproject dat als model zal dienen voor de implementatie van toekomstige Recyparks. Net Brussel is hiervoor op zoek naar een multidisciplinair team.





(c) Séverin Malaud

Localisation . Locatie

71-73-75-79 rue Uyttenhove, 1090 Jette

71-73-75-79 Uyttenhovestraat, 1090 Jette

Maître d'ouvrage . Opdrachtgever

Bruxelles-Propreté

Net Brussel

Procédure . Procedure

Procédure concurrentielle avec négociation

Mededingingsprocedure met onderhandeling

Comité d'avis. Adviescomité

07.11.2024

Lauréat. Laureaat

BABINI GEYSEN + TEN

+ Ney & Partners

+ Julie Peeters

+ Tiphaine Abenia

+ Taktyk

+ Pluricité

+ ABV Environment

+ Securisan

+ IVEC

Images in this document are only sketches developed by the design office that will be subject to further discussions and adaptations before the final project's approval. Les images présentées dans ce document sont les esquisses développées par le bureau d'étude, esquisses qui seront sujettes à discussions et adaptations avant l'approbation du projet final. De afbeeldingen die in dit document getoond worden zijn opgemaakt door het studie bureau en zullen nog verder bediscussieerd en aangepast worden alvorens het project definitief wordt goedgekeurd.

# LAURÉAT LAUREAAT

## BABINI GEYSEN + TEN

Le projet lauréat s'intitule « Nobody leaves the party ». Il se démarque par une approche opportuniste forte prônant le maintien au maximum des structures existantes et la réutilisation de l'ensemble des ressources sur site à travers différents degrés d'actions circulaires pour construire le nouveau Recypark. A partir d'une analyse détaillée de l'existant, l'équipe s'attèle à révéler les qualités spatiales et les ressources matérielles de l'existant.

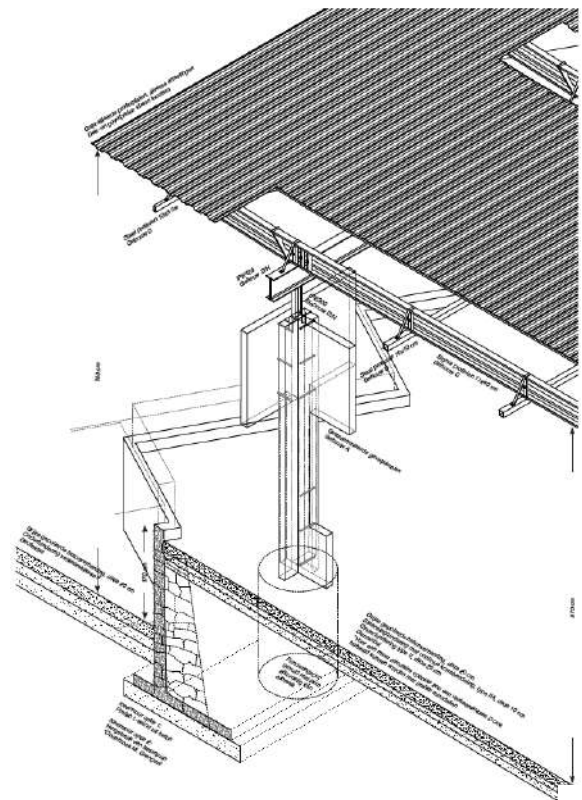
Les bâtiments en proue, composé de poteaux et poutres en béton en relativement bon état, sont considérés comme d'excellentes ressources spatiales à maintenir pour y installer une partie du programme. Les ajouts tardifs tels que les toitures légères sont démontées afin de mettre en valeur les structures d'origine pour créer des cours extérieures connectant les différents bâtiments.

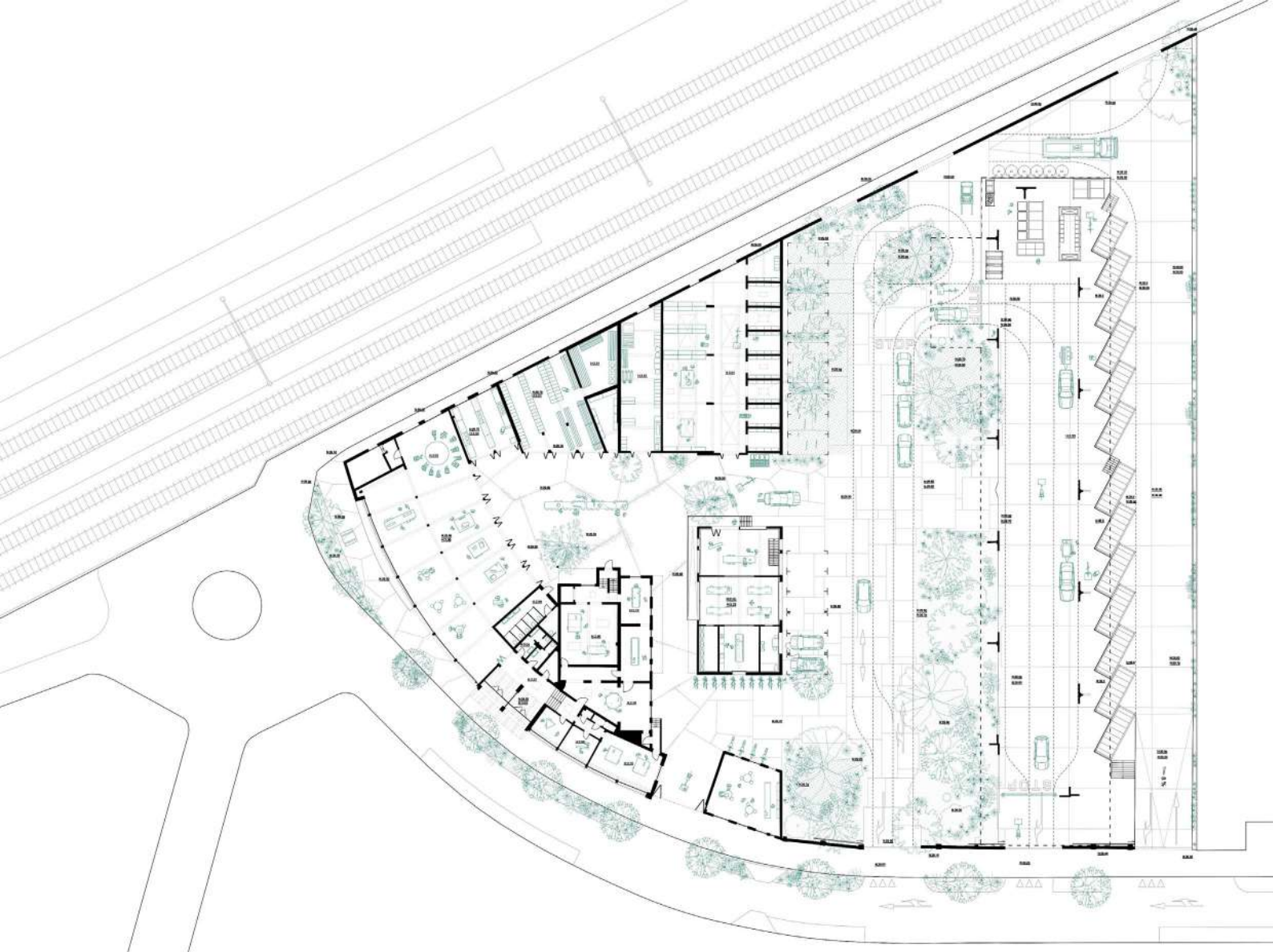
Les entrepôts sont eux considérés comme des ressources matérielles car leurs structures métalliques légères permettent un démontage assez simple et qu'ils ne présentent pas de qualités architecturales. Chacun de ces entrepôts est alors démonté et un inventaire de tous les composants est dressé afin d'en extraire les

composants de base, leurs dimensions, les quantités, tels une banque de matériaux. Ces ressources matérielles démontées sont ensuite réassemblées pour créer l'auvent abritant les quais du Recypark. Cette nouvelle structure est elle-même pensée d'un point de vue évolutif et pourra absorber des évolutions futures pour être réduite ou agrandie ou encore devenir la toiture d'un « vrai » bâtiment.

Au-delà du bâti, l'approche sur l'ensemble de l'espace ouvert passe par la déminéralisation, l'enrichissement des sols et l'installation progressive d'une dynamique végétale. Les revêtements de sols extérieurs en béton sont soit conservés en place, soit incisés, soit découpés ou encore concassés et utilisés comme couche de fondation de voiries.

Par ces interventions, le projet pour le nouveau recypark ne se limite pas à proposer une approche radicale sur les ressources, il réinterroge également le rapport de l'architecte à l'esthétique et au processus de projet au sens large.





Het winnende project "Nobody leaves the party" onderscheidt zich door een sterke opportunistische aanpak, waarbij zoveel mogelijk bestaande structuren worden behouden en alle aanwezige hulpbronnen op de site worden hergebruikt. Dit gebeurt via verschillende niveaus van circulaire actie om het nieuwe Recypark te bouwen. Op basis van een gedetailleerde analyse van de bestaande structuren brengt het team de ruimtelijke kwaliteiten en materiële hulpbronnen van de site in kaart.

De boogvormige hoekgebouwen, opgebouwd uit betonnen palen en balken en in relatief goede staat, worden als waardevolle ruimten beschouwd die behouden blijven om een deel van het programma in onder te brengen. De latere toevoegingen, zoals lichte dakconstructies, worden gedemonteerd om de originele structuren te benadrukken en om buitenruimte te creëren die de verschillende gebouwen met elkaar verbindt.

De loodsen daarentegen worden gezien als materiële bronnen vanwege hun lichte metalen structuur die gemakkelijk te demonteren zijn en omdat ze geen architecturale waarde hebben.

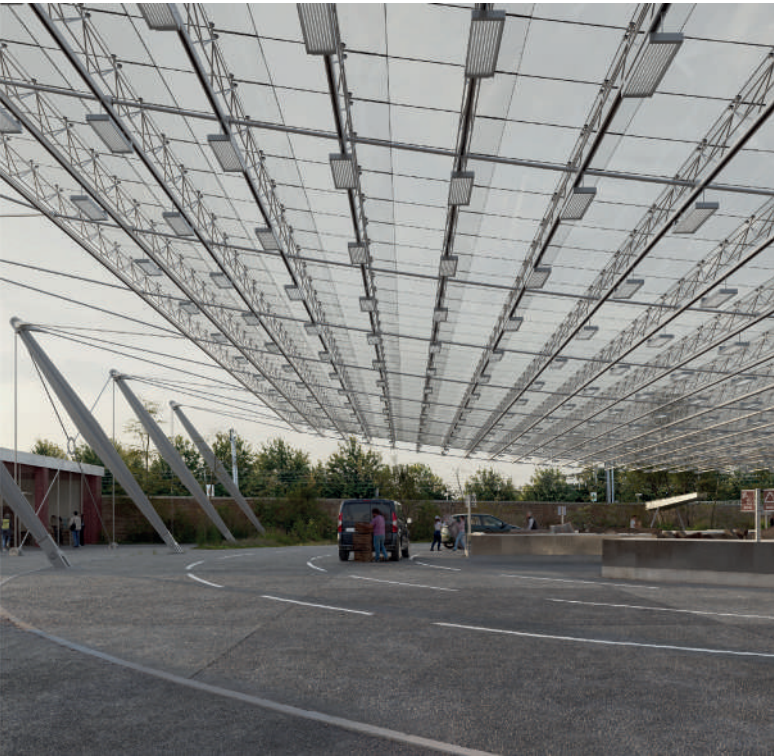
Elk van deze loodsen wordt gedemonteerd en alle onderdelen worden geïnventariseerd om de basiselementen, afmetingen en aantallen vast te leggen, vergelijkbaar met een materiaalbank. Deze gedemonteerde materialen worden vervolgens hergebruikt voor de overkapping van de kades in het Recypark. Deze nieuwe structuur is ontworpen om flexibel te zijn en kan in de toekomst worden aangepast, ze kan bijvoorbeeld worden verkleind of vergroot. De overkapping kan zelfs omgevormd worden tot een dak voor een 'echt' gebouw.

Naast de gebouwen omvat de aanpak van de open ruimte een proces van ontharding, bodemverrijking en het geleidelijk introduceren van groene ruimte. De betonnen bestrating van de buitenruimte wordt behouden, ingesneden, versneden, of verbrijzeld en gebruikt als funderingslaag voor wegen.

Met deze ingrepen biedt het project voor het nieuwe Recypark niet alleen een radicale benadering van de materialen, maar wordt ook de relatie van de architect tot esthetiek en het projectproces in brede zin opnieuw onderzocht.

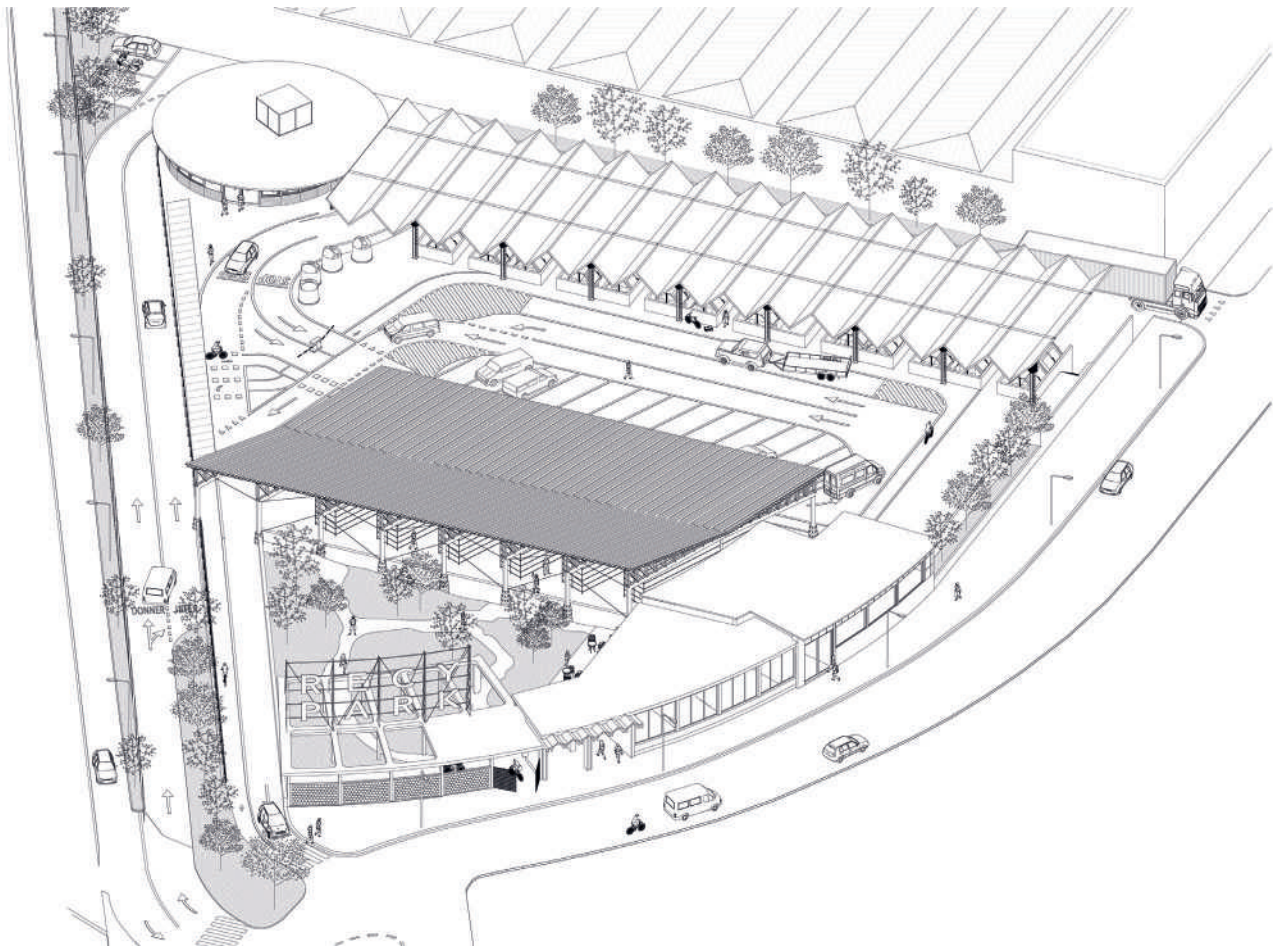
**CANDIDATS**  
**KANDIDATEN**

**BAUKUNST**



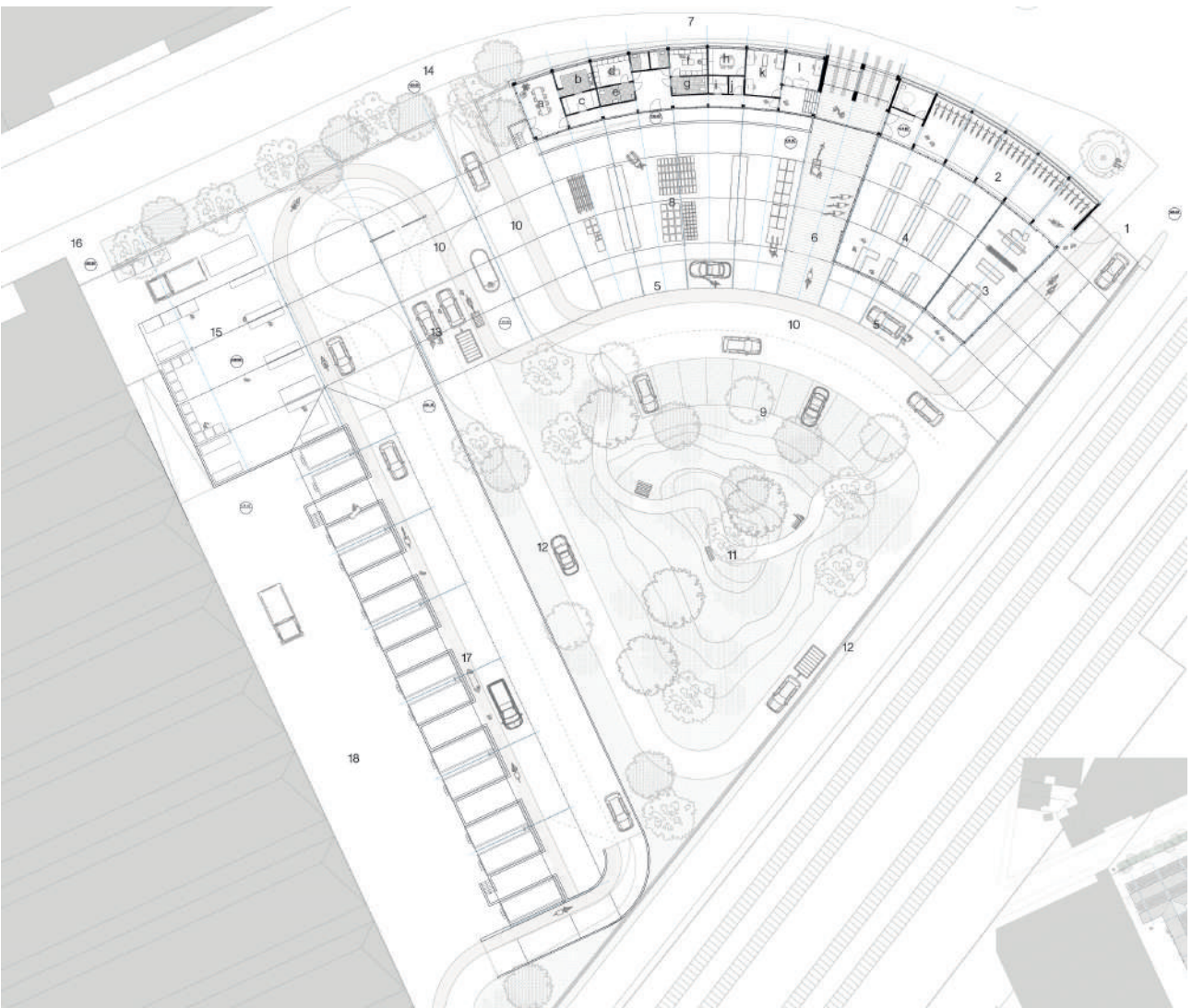
**CANDIDATS  
KANDIDATEN**

**BOVENBOUW**



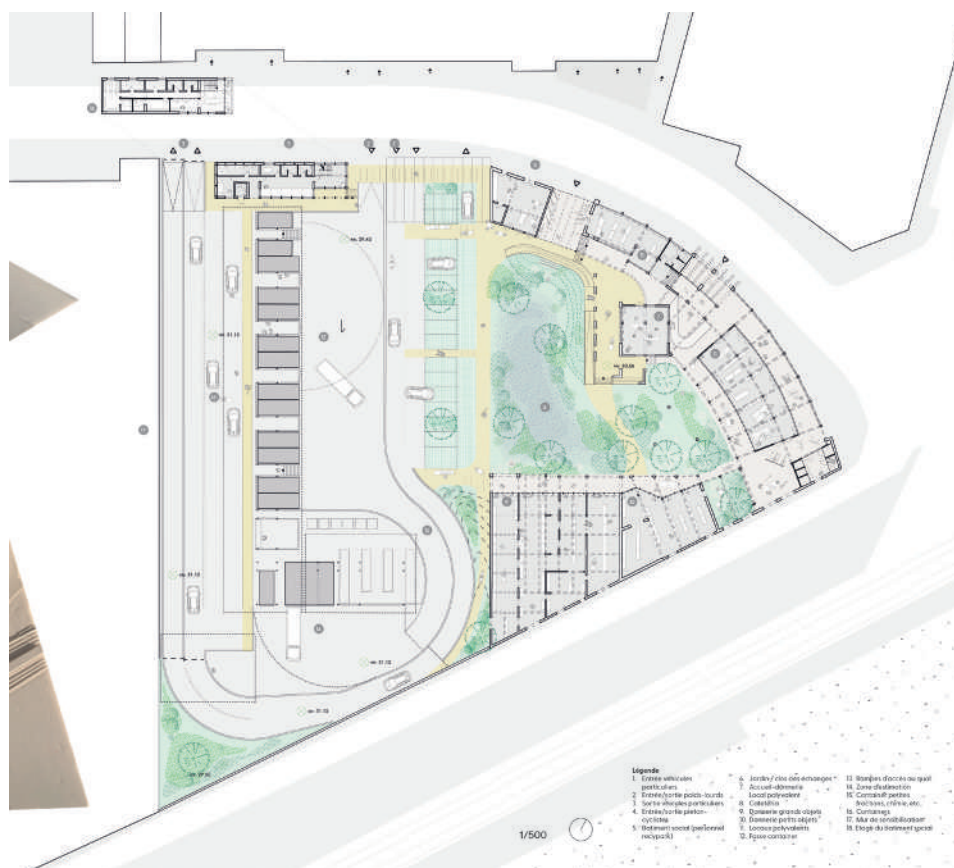
**CANDIDATS  
KANDIDATEN**

**TERWECOREN VERDICKT**



# CANDIDATS KANDIDATEN

VVV



Le bouwmeester maître architecte et son équipe ont pour mission de veiller à la qualité de l'espace, en matière d'architecture, mais également en ce qui concerne l'urbanisme et l'espace public sur le territoire de la Région Bruxelles-Capitale. Il s'agit de pousser plus en avant l'ambition à Bruxelles en matière de développement urbain. Le bouwmeester occupe une position indépendante.

De bouwmeester maître architecte en zijn team bewaken de ruimtelijke kwaliteit van nieuwe projecten op het grondgebied van het Brussels Hoofdstedelijk Gewest: niet alleen architectuur, maar ook stedenbouw en openbare ruimte. Het doel is dat Brussel meer ambitie op het gebied van stadsontwikkeling nastreeft. De bouwmeester werkt in een onafhankelijke positie.

The mission of the bouwmeester maître architecte (Chief Architect) and his team is to ensure the quality of urban space, both architecturally and in terms of urban planning and public realm in the Brussels-Capital Region, thus driving forward Brussels' ambitions in urban development. The Chief Architect is working in an independent position.

Contact presse . Perscontact . Press Contact: [info@bma.brussels](mailto:info@bma.brussels) 02 435 43 80

[www.bma.brussels](http://www.bma.brussels)