

[FACTSHEET B

M A]

AGRORÉSÉDAS



[FACT SHEET]

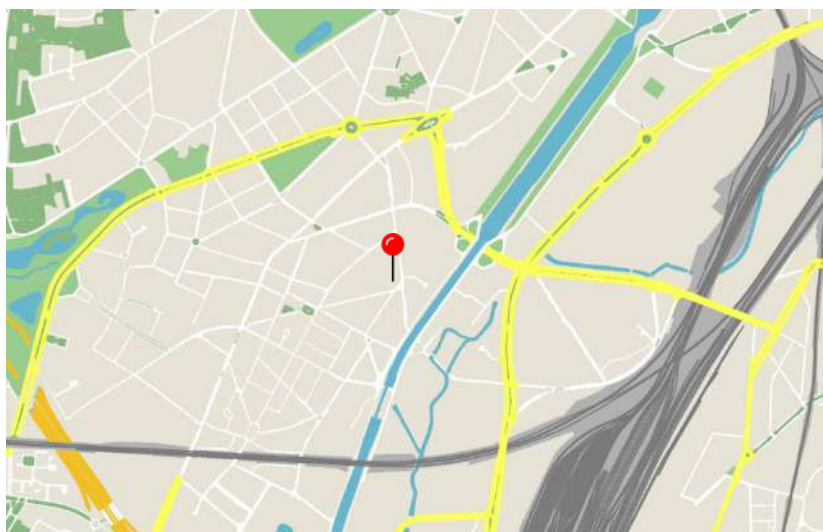
AGRORÉSÉDAS

En explorant le quartier de la place Bizet, on trouve le Parc des Résédas, niché au cœur d'un îlot entre la chaussée de Mons et le canal. Bien que ce parc soit situé au centre du périmètre du Contrat de Quartier Durable Bizet, il a été identifié comme étant l'une des « barrières » de la zone. Le nouveau projet lancé par la commune d'Anderlecht vise à remédier à cette situation en créant un nouvel accès au parc afin de réduire son enclavement. En acquérant le garage de la Petite rue du Moulin qui jouxte le parc, la commune saisit l'opportunité de créer un nouveau pôle d'équipement lié au parc et à son nouvel accès.

Pour renforcer des dynamiques locales déjà existantes à Anderlecht, ce nouvel équipement sera dédié à l'agriculture urbaine et à l'alimentation durable. Il comportera une pépinière, un point de vente de produits locaux, des espaces de stockage et de soutien aux fonctions agricoles, ainsi qu'une nouvelle construction abritant des espaces de formation, des bureaux et des salles polyvalentes. À travers ce projet, la commune souhaite mettre l'accent sur la durabilité. Cela implique de concevoir un bâtiment durable, notamment dans ses aspects techniques, et d'adopter un processus privilégiant la co-création et le réemploi de matériaux. Pour cela, une équipe pluridisciplinaire sera désignée pour affiner la programmation du site en relation avec les ASBLs chargées de faire vivre le nouveau pôle Agrorésédas.

Wie de wijk Bizet Square verkent, stuit ook op het park Résédas, gelegen in het hart van een bouwblok tussen de Bergensesteenweg en het kanaal. Hoewel dit park zich in het centrum van het Duurzame Wijkcontract Bizet bevindt, is het een van de barrières in de zone. De gemeente Anderlecht lanceert nu een nieuw project om deze situatie te verbeteren door een nieuwe opening naar het park te creëren en het toegankelijker te maken. Door de aankoop van de garage in de Korte Molenstraat, die grenst aan het park, heeft de gemeente de kans om een nieuwe voorzieningenpool te creëren gelinkt aan het park en de nieuwe toegang.

Om de al bestaande lokale dynamieken in Anderlecht te versterken, is deze nieuwe voorziening gericht op stedelijke landbouw en duurzame voeding. Er komt een plantenkwekerij, een verkooppunt voor lokale producten, opslagruimtes en ondersteuning voor agrarische functies, evenals een nieuw gebouw met opleidingsruimtes, kantoren en multifunctionele zalen. Met dit project wil de gemeente de nadruk leggen op duurzaamheid. Dit houdt in dat een duurzaam gebouw moet worden ontworpen, met name in de technische aspecten, en dat het proces co-creatie en hergebruik van materialen moet bevorderen. Daartoe wordt een multidisciplinair team aangesteld om de programmering van de site in samenwerking met de VZW's die verantwoordelijk zijn voor het beheer van het nieuwe Agrorésédas-centrum verder uit te werken.





© BMA

Localisation . Locatie

Petite rue du Moulin 11 – 1070 Anderlecht

Korte Molenstraat 11 – 1070 Anderlecht

Maître d'ouvrage . Opdrachtgever

Commune d'Anderlecht - Gemeente Anderlecht

Procédure . Procedure

Procédure concurrentielle avec négociation

Mededingingsprocedure met onderhandeling

Comité d'avis. Adviescomité

24.03.2025

Lauréat. Laureaat

Yann Gueguen

+Benoit Lanon

+Plantenhoutgoed

+Triedre

+CES

Images in this document are only sketches developed by the design office that will be subject to further discussions and adaptations before the final project's approval. Les images présentées dans ce document sont les esquisses développées par le bureau d'étude, esquisses qui seront sujettes à discussions et adaptations avant l'approbation du projet final. De afbeeldingen die in dit document getoond worden zijn opgemaakt door het studie bureau en zullen nog verder bediscussieerd en aangepast worden alvorens het project definitief wordt goedgekeurd.

LAURÉAT LAUREAAT

YANN GUEGUEN

La force du projet proposé par Yann Gueguen et Benoit Lanon tient dans la répartition des fonctions sur la parcelle. Elle est d'une logique simple mais efficace.

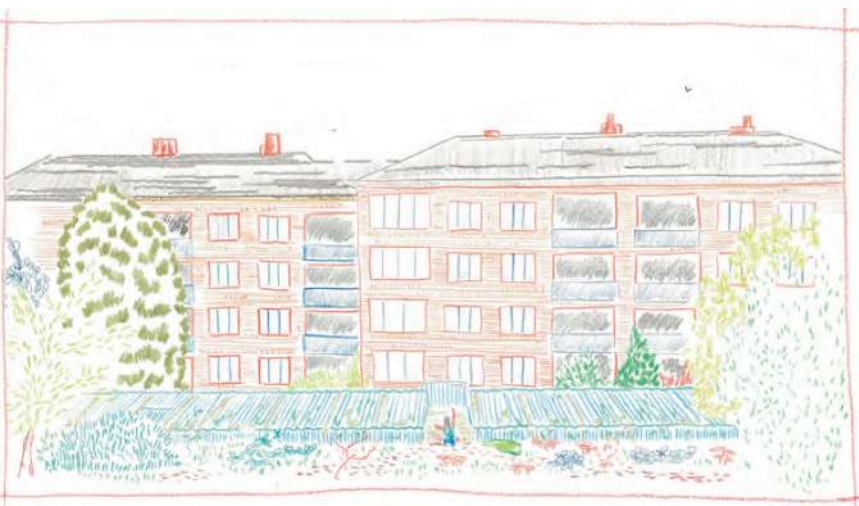
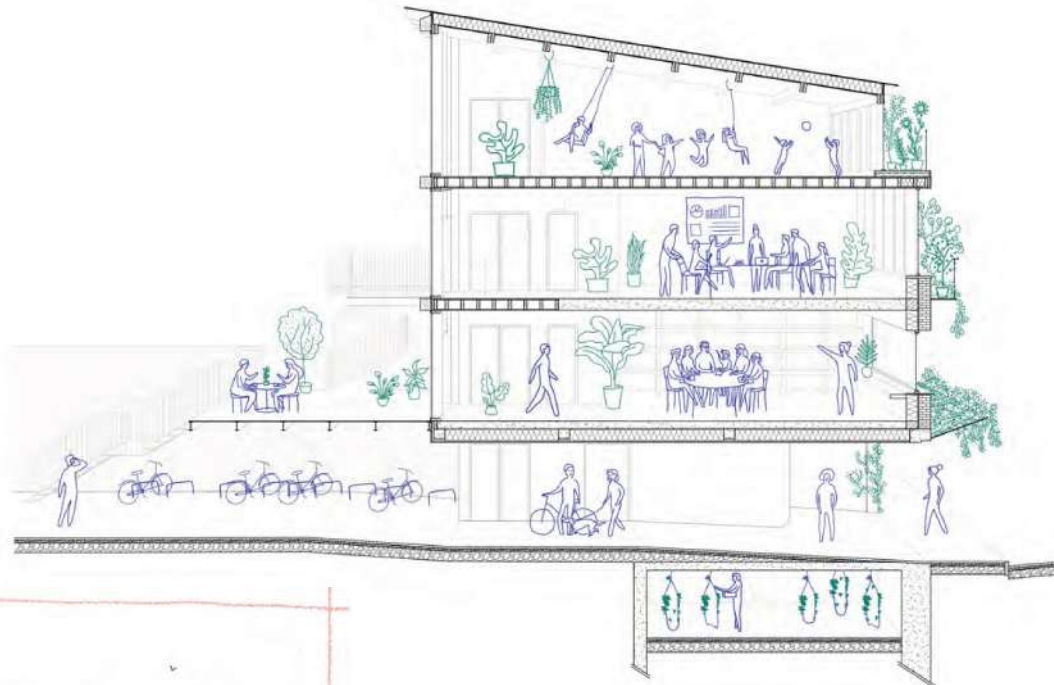
A l'entrée du site, sur la petite rue du Moulin, le bâtiment existant est rénové et agrandi pour accueillir le 'pôle social' du projet. Sur plusieurs étages, des salles de formation polyvalentes sont aménagées avec de nombreux rangements pour leur conférer une flexibilité importante. On imagine bien les activités de groupe, calmes ou actives, qui pourront s'y tenir et ainsi animer le plateau Walcourt-Sympathie situé devant le bâtiment. Le rez-de-chaussée quant à lui est libéré de toute construction afin d'ouvrir la perspective vers le jardin depuis la rue.

Le garage existant est démoli dans sa partie la plus étroite mais conservé et transformé dans le fond de la parcelle. C'est là qu'est abrité le 'pôle d'alimentation durable' de l'équipement. Il comprend des bureaux et des services pour les personnes travaillant sur le site, une cuisine, des chambres froides et du stockage, mais surtout une salle polyvalente de 150m²

qui s'ouvre d'une part sur le jardin des logements du Foyer Anderlechtois et d'autre part sur le parc des Résédas. Une orangerie distribue les différents locaux et offre un espace intermédiaire pouvant accueillir des plantes durant l'hiver.

Enfin, le jardin du foyer anderlechtois est imaginé comme un éden productif et ludique. Il sera le point de rencontre et de convergence des énergies du site Agrorésédas. Il assure l'articulation entre les deux pôles du site mais sert aussi de charnière entre l'équipement et le parc des Résédas et les espaces de production agricoles qui s'y trouvent.

Pour outiller le site, les architectes mettent une série de proposition qu'une forte démarche participative sera amenée à préciser : Le projet comprendra-t-il un walipini (serre entérée), une plaine de jeu, un four à pain/pizza ou une outillerie partagée? L'aménagement précis du site sera le fruit d'une concertation engagée avec les futurs exploitants, les habitants et les usagers actuels du parc.





De kracht van het project dat door Yann Gueguen en Benoit Lanon wordt voorgesteld, ligt in de verdeling van de functies op het perceel. Het is een logica die eenvoudig maar doeltreffend is. Bij de ingang van de site, aan de Korte Molenstraat, wordt het bestaande gebouw gerenoveerd en uitgebreid om de 'sociale hub' van het project te huisvesten. Op verschillende verdiepingen worden polyvalente opleidingsruimtes ingericht, met veel opbergruimte om hen een grote flexibiliteit te geven. Men kan zich goed voorstellen dat groepsactiviteiten, zowel rustige als actieve, daar kunnen plaatsvinden en zo het Walcourt-Sympathie-plateau voor het gebouw tot leven brengen. De begane grond is volledig vrijgemaakt van constructies om de blik van de straat naar de tuin te openen.

De bestaande garage wordt in het smalste gedeelte gesloopt, maar behouden en omgevormd aan de achterkant van het perceel. Daar bevindt zich de 'duurzame voedingshub' van de faciliteit. Deze omvat kantoren en voorzieningen voor de mensen die op de site werken, een keuken, koelkamers en opslagruimtes, maar vooral een polyvalente ruimte van 150m² die aan de ene kant uitkijkt op de tuin van de woningen van de

Anderlechtse Haard en aan de andere kant op het Resedaspark. Een orangerie verdeelt de verschillende ruimtes en biedt een tussenruimte voor het opvangen van planten tijdens de wintermaanden.

Ten slotte wordt de tuin van de Anderlechtse Haard voorgesteld als een productief en speels paradijs. Het wordt het ontmoetingspunt en het centrum van de energieën van de site Agrorésédas. Het zorgt voor de verbinding tussen de twee hubs van de site, maar fungeert ook als schakel tussen de faciliteit en het Resedaspark, evenals de landbouwgebieden die zich daar bevinden.

Om de site van de juiste uitrusting te voorzien, doen de architecten verschillende voorstellen die verder zullen worden verfijnd door een sterk participatief proces: Zal het project bijvoorbeeld een walipini (ondergrondse serre), een speeltuin, een brood/pizzaoven of een gezamenlijke werkplaats omvatten? De gedetailleerde inrichting van de site zal het resultaat zijn van een overleg met de toekomstige exploitanten, bewoners en huidige gebruikers van het park.

**CANDIDATS
KANDIDATEN**

GÉNÉRALE



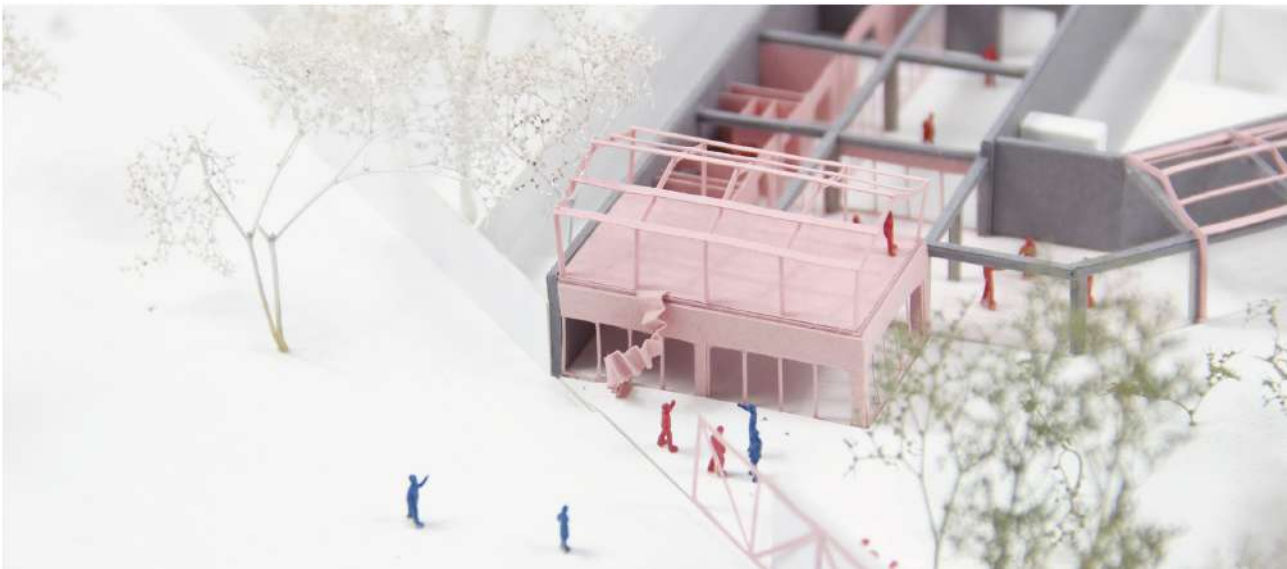
CANDIDATS
KANDIDATEN

MODERN ATELIER (mat)



CANDIDATS
KANDIDATEN

VERS.A



Le bouwmeester maître architecte et son équipe ont pour mission de veiller à la qualité de l'espace, en matière d'architecture, mais également en ce qui concerne l'urbanisme et l'espace public sur le territoire de la Région Bruxelles-Capitale. Il s'agit de pousser plus en avant l'ambition à Bruxelles en matière de développement urbain. Le bouwmeester occupe une position indépendante.

De bouwmeester maître architecte en zijn team bewaken de ruimtelijke kwaliteit van nieuwe projecten op het grondgebied van het Brussels Hoofdstedelijk Gewest: niet alleen architectuur, maar ook stedenbouw en openbare ruimte. Het doel is dat Brussel meer ambitie op het gebied van stadsontwikkeling nastreeft. De bouwmeester werkt in een onafhankelijke positie.

The mission of the bouwmeester maître architecte (Chief Architect) and his team is to ensure the quality of urban space, both architecturally and in terms of urban planning and public realm in the Brussels-Capital Region, thus driving forward Brussels' ambitions in urban development. The Chief Architect is working in an independent position.

Contact presse . Perscontact . Press Contact: info@bma.brussels 02 435 43 80

www.bma.brussels