

[FACTSHEET B

M A]

STADE UNION SAINT-GILLOISE

STADION UNION SAINT-GILLOISE



[FACT SHEET]

STADE UNION SAINT-GILLOISE - STADION UNION SAINT-GILLOISE

Depuis 2021, la RUSG brille à nouveau dans la première division A du football belge. Son stade historique, le charmant Joseph Marien à Forest, ne répond plus aux exigences d'un club moderne de cette envergure et ne peut être aménagé de par son statut protégé. Il est temps d'écrire un nouveau chapitre dans l'histoire du club avec un stade flambant neuf conçu pour briller sur la scène du football européen.

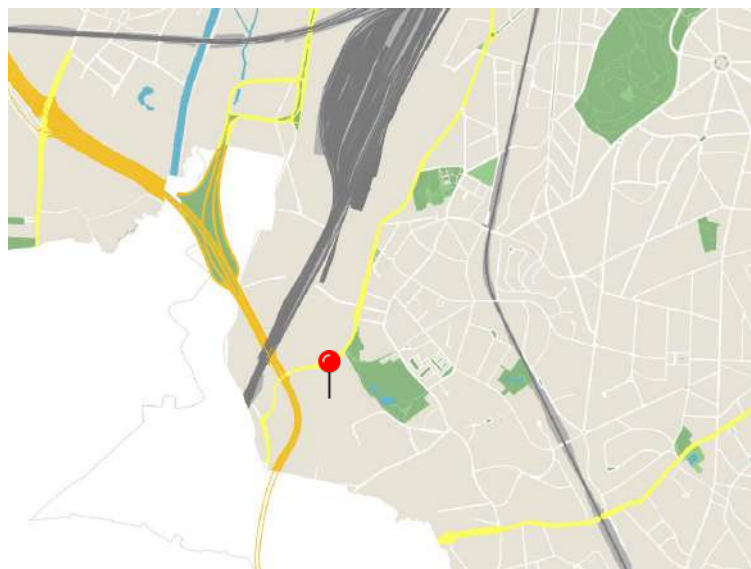
La RUSG est actuellement en négociation pour la construction d'un nouveau stade sur le site du Bempt à Forest. Si le processus aboutit, le club prévoit d'être prêt à entamer immédiatement les démarches pour l'obtention d'un permis. En 2020, le club a déjà désigné une équipe d'architectes : ESA et KSS, qui ont une vaste expérience dans la construction de stades de football, tant en Belgique qu'à l'étranger. Plusieurs esquisses et études ont déjà été réalisées, et d'autres sont en cours, portant à la fois sur les possibilités du site, la configuration générale du stade et l'aménagement des tribunes et des espaces intérieurs.

Mais ce n'est pas tout. La RUSG est maintenant à la recherche d'un architecte capable d'intégrer ce nouveau stade dans son environnement urbain avec brio, que ce soit en termes d'apparence, d'aménagement paysager ou de la gestion des flux de visiteurs. Une architecture qui tire parti des qualités paysagères du Bempt, même lorsque 16.000 visiteurs affluent les jours de pointe, tout en affichant fièrement sa présence depuis l'autoroute. En dehors des jours de match, le stade devra être un atout pour le quartier, refléter l'identité du club et s'intégrer harmonieusement dans le tissu urbain de Forest. L'ambition est de créer, en collaboration avec ESA et KSS, un stade innovant, empreint d'une approche durable, conçu pour résister à l'épreuve du temps.

Sinds 2021 vliegt RUSG hoog in de Eerste Klasse A van het Belgische voetbal. De thuisbasis is het heerlijke, historische Joseph Marienstadion in Vorst, maar dat voldoet echt niet meer aan de eisen van een moderne club van dit formaat en kan niet worden aangepast vanwege zijn erfgoedwaarde. Het is tijd om een nieuw hoofdstuk te schrijven in de geschiedenis van de club, met een gloednieuw stadion, ontworpen om te schitteren op de Europese voetbalscène.

RUSG onderhandelt momenteel over de bouw van een nieuw stadion op de Bemptsite in Vorst. Als dit proces gunstig afloopt, wil de club klaar staan om meteen een vergunningstraject op te starten. In 2020 heeft de club al een team van architecten aangesteld: ESA en KSS. Zij hebben uitgebreide ervaring in het bouwen van voetbalstadions, zowel in België als in het buitenland. Er zijn al verschillende schetsen en studies uitgevoerd, en andere zijn nog aan de gang, zowel naar de mogelijkheden van de locatie, als de algemene configuratie van het stadion en de indeling van tribunes en binnenruimtes.

Maar dat is nog niet alles. RUSG is nu op zoek naar een ontwerper om het stadion succesvol te integreren in de stedelijke omgeving, zowel qua uitstraling, omgevingsaanleg als de bezoekersstromen. Een architectuur die inspeelt op de landschappelijke kwaliteiten van de Bempt, zelfs wanneer op piekuren 16.000 bezoekers het terrein binnenstromen, maar die zich ook trots toont naar de snelweg. Buiten wedstrijddagen moet het stadion een aanwinst zijn voor de buurt, de identiteit van de club weerspiegelen en zich harmonieus integreren in het stedelijk weefsel van Vorst. De ambitie is om, in samenwerking met ESA en KSS, een innovatief stadion te maken dat doordrongen is van een duurzame aanpak, ontworpen om de tand des tijds te doorstaan.





(c) Séverin Malaud

Localisation . Locatie

Boulevard de la Deuxième Armée Britannique (Bempt) - Brits Tweedelegerlaan (Bempt)

Forest - 1190 - Vorst

Maître d'ouvrage . Opdrachtgever

Royale Union Saint-Gilloise (RUSG)

Procédure . Procedure

Privé - Privaat

Comité d'avis. Adviescomité

09.01.2024

Lauréat. Laureaat

Baukunst

+Bureau Bas Smets

+Espaces mobilités

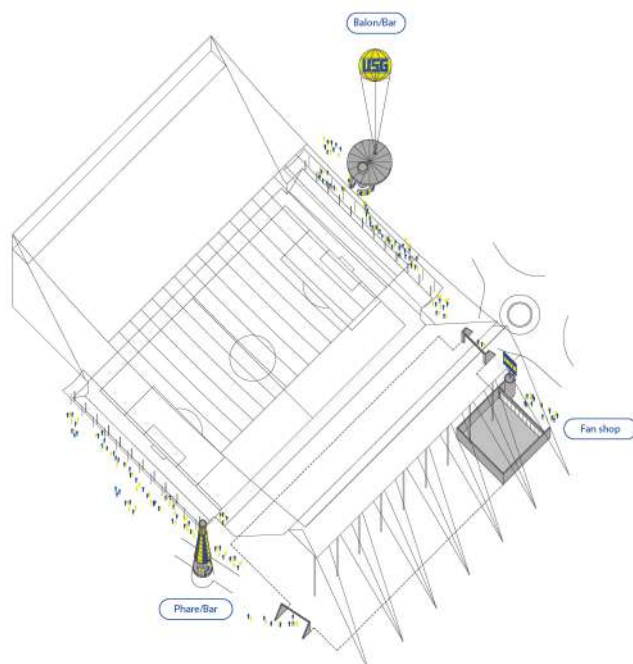
Images in this document are only sketches developed by the design office that will be subject to further discussions and adaptations before the final project's approval. Les images présentées dans ce document sont les esquisses développées par le bureau d'étude, esquisses qui seront sujettes à discussions et adaptations avant l'approbation du projet final. De afbeeldingen die in dit document getoond worden zijn opgemaakt door het studiebureau en zullen nog verder bediscussieerd en aangepast worden alvorens het project definitief wordt goedgekeurd.

LAURÉAT LAUREAAT

BAUKUNST + BUREAU BAS SMETS

Le design du projet de Baukunst et du Bureau Bas Smets aspire à un stade léger et ouvert. Il tire parti du contexte, qui est très différent dans les quatre orientations, et de l'imprécision entre les imposantes tribunes est et ouest d'une part, et les tribunes nord et sud plus petites d'autre part. Il réagit de manière contextuelle à son environnement et reconnaît les différentes apparences des différents côtés comme une force.

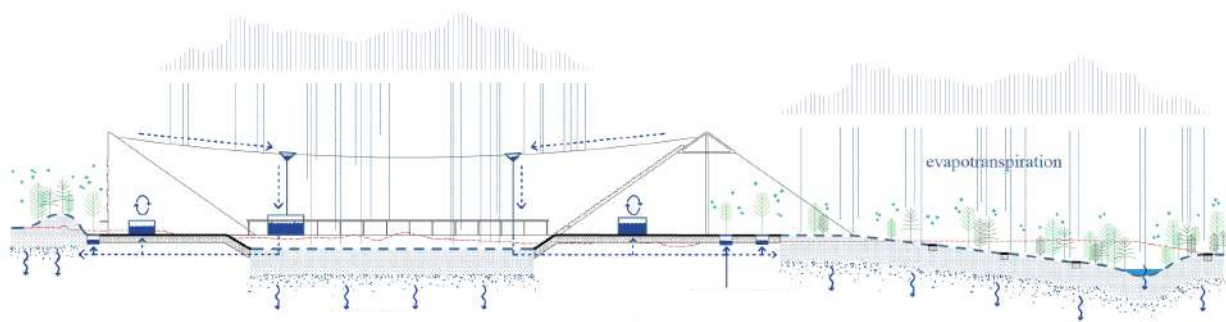
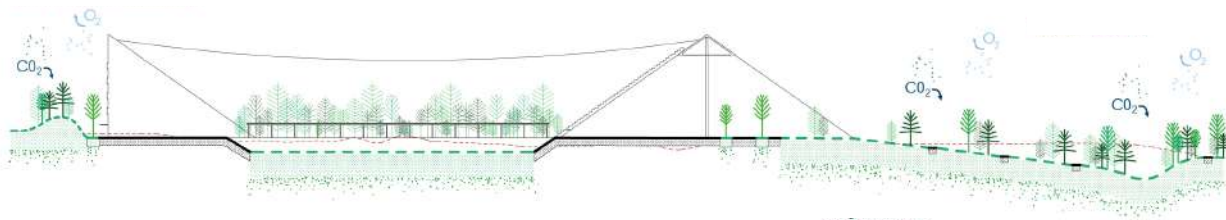
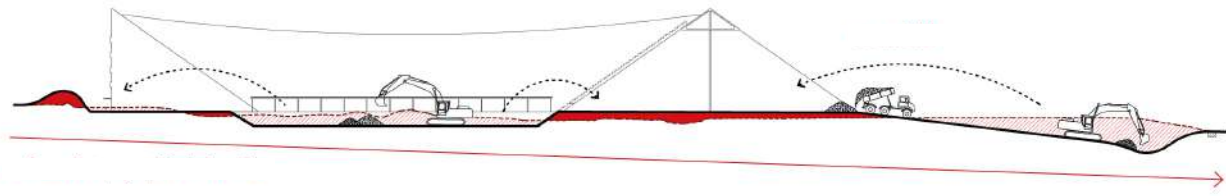
À l'ouest, vers le ring, le stade est imposant et robuste. La plupart des fonctions demandées se trouvent sous les tribunes. Le talus est renforcé et les tribunes sont séparées de la ring. En revanche, du côté est, vers le parc de Bempt, le stade apparaît remarquablement ouvert et léger et adopte sa forme la plus pure, avec seulement une tribune qui sert également de auvent. Sous la tribune se crée une place où les supporters peuvent se rencontrer, manger et boire quelque chose et discuter après les matchs. En dehors des jours de match, cela devient un espace extérieur couvert avec des équipements sportifs pour le quartier. Du côté sud, du côté des terrains de sport de Forest, le stade est relativement ouvert, de sorte que les activités d'un club peuvent être ressenties par l'autre, favorisant ainsi les synergies et les collaborations. Enfin, du côté de l'avenue de la Deuxième Armée britannique, au nord, la végétation existante est renforcée et densifiée, ce qui sépare le stade de manière naturelle de l'avenue.



Sa forme pure confère au stade un caractère «léger» en ce qui concerne l'impact spatial. Il est perçu davantage comme une structure que comme un bâtiment. Grâce à son ouverture, cette proposition rappelle fortement l'actuel stade Marien. Depuis les tribunes, on peut voir le parc environnant, et depuis l'environnement, on peut sentir le gazon et entendre les supporters encourager les joueurs. Dans l'ensemble, cela dégage une attitude élégante et même généreuse envers les clubs amateurs et les résidents du quartier.

La conception du paysage autour du stade témoigne d'une ingéniosité impressionnante. Les différences de niveau sont utilisées de manière astucieuse. Le parc autour du stade est légèrement surélevé, ce qui contribue à atténuer la rupture d'échelle avec le tissu environnant. De plus, des stationnements pour vélos peuvent être astucieusement reliés à cette liaison. La topographie du terrain est utilisée de manière excellente pour ancrer subtilement le stade dans l'environnement.





Het ontwerp van Baukunst en Bureau Bas Smets streeft naar een licht en open voetbalstadion. Het trekt daarbij voordeel uit de context, die in de vier oriëntaties erg verschillend is, en het onevenwicht tussen de imposante oost- en westtribune enerzijds en de kleinere noord- en zuidtribune anderzijds. Het ontwerp reageert op een contextuele manier op de omgeving en speelt de verschillende verschijningsvorm naargelang elke zijde uit als een sterkte.

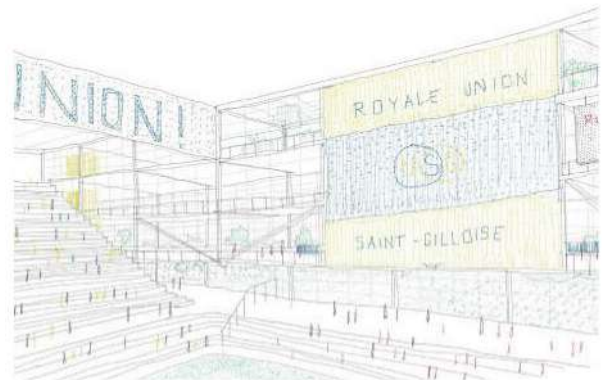
In het westen, naar de ring toe, is het stadion fors en stoer. Onder de tribunes vinden het merendeel van de gevraagde functies een plaats. De berm wordt versterkt en de tribunes zijn afgescheiden van de ring. Aan de oostzijde, naar het Bemptpark, komt het stadion daarentegen opvallend open en licht over en neemt de meest pure vorm aan, slechts een tribune die tevens als luifel werkt. Onder de tribune ontstaat een voorplein waar tijdens matchdagen supporters elkaar kunnen ontmoeten, iets eten en drinken en nog wat kunnen nakaarten. Buiten matchdagen wordt het een overdekte buitenruimte met sportvoorzieningen voor de buurt. Aan de zuidkant, de kant van de amateurclubs van Vorst, is het stadion relatief open, zodat de activiteiten van de ene club door de andere gevoeld kunnen worden, er synergiën en samenwerkingen kunnen ontstaan. Aan de Brits Tweedelegerlaan, in het noorden, tenslotte wordt de bestaande begroeiing versterkt en verdicht waardoor het stadion op een natuurlijke wijze afgescheiden wordt van de laan.

De pure vorm verleent het stadion een 'licht' karakter qua ruimtelijke impact. Het leest meer als een structuur dan als een gebouw. Door de open houding refereert dit voorstel sterk aan het huidige Mariënstadion. Van op de tribunes zie je het omliggende park en vanuit de omgeving voel je de grasmat en hoor je de supporters de spelers aanmoedigen. Het geheel straalt een elegante en zelfs genereuze houding uit ten opzichte van de amateurclubs en de buurtbewoners.

Het landschapontwerp rond het stadion getuigt van een indrukwekkende vindingrijkheid. Er wordt op een slimme manier gespeeld met niveauverschillen. Het park wordt rondom het stadion lichtjes verhoogd, wat bijdraagt aan een minder radicale schaalbreuk met het omliggende weefsel. Bovendien maakt deze subtiele aanpassing het mogelijk om een verbinding te creëren naar de sportvelden van de gemeente via een doorgang die op het niveau van de Brits Tweedelegerlaan aansluit. Hierdoor wordt elk potentieel conflict bij gelijktijdig gebruik van de ruimtes vermeden. Daarnaast kunnen fietsenstallingen op een handige manier aan deze verbinding worden gekoppeld. De topografie van het terrein wordt voortreffelijk aangewend om het stadion subtiel te verankeren in de omgeving.

**CANDIDATS
KANDIDATEN**

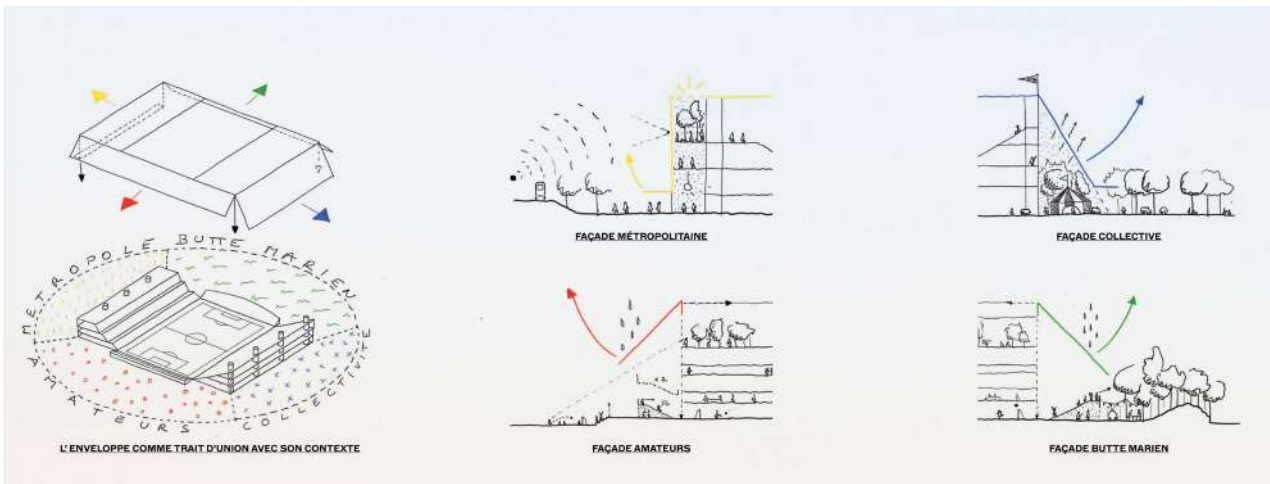
ARRHOV FRICK + ELMES



B M A

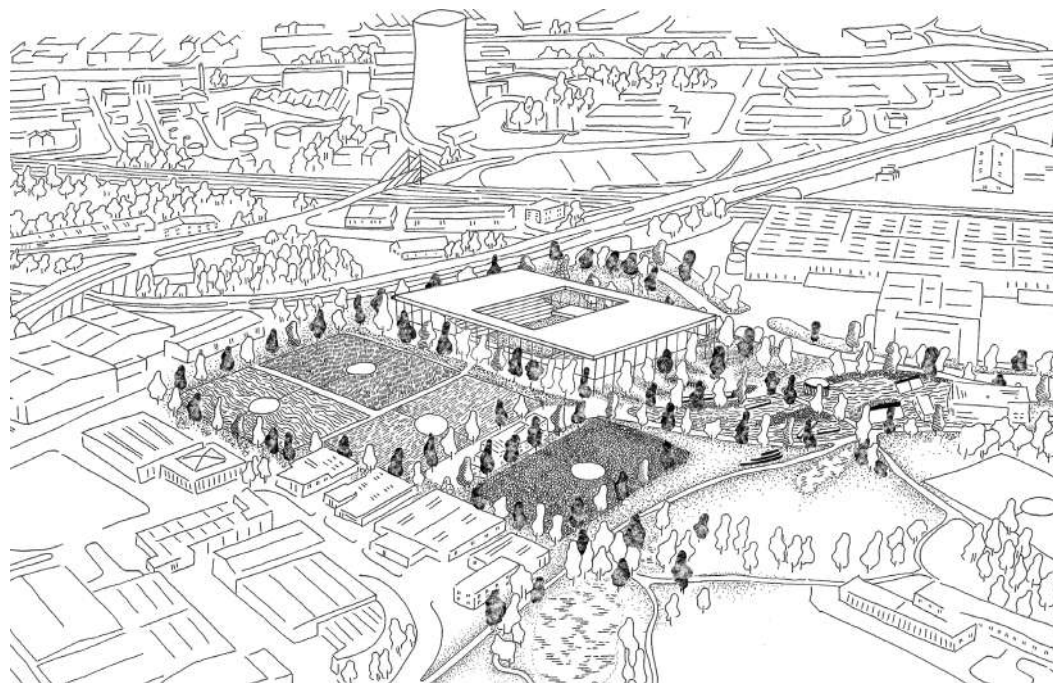
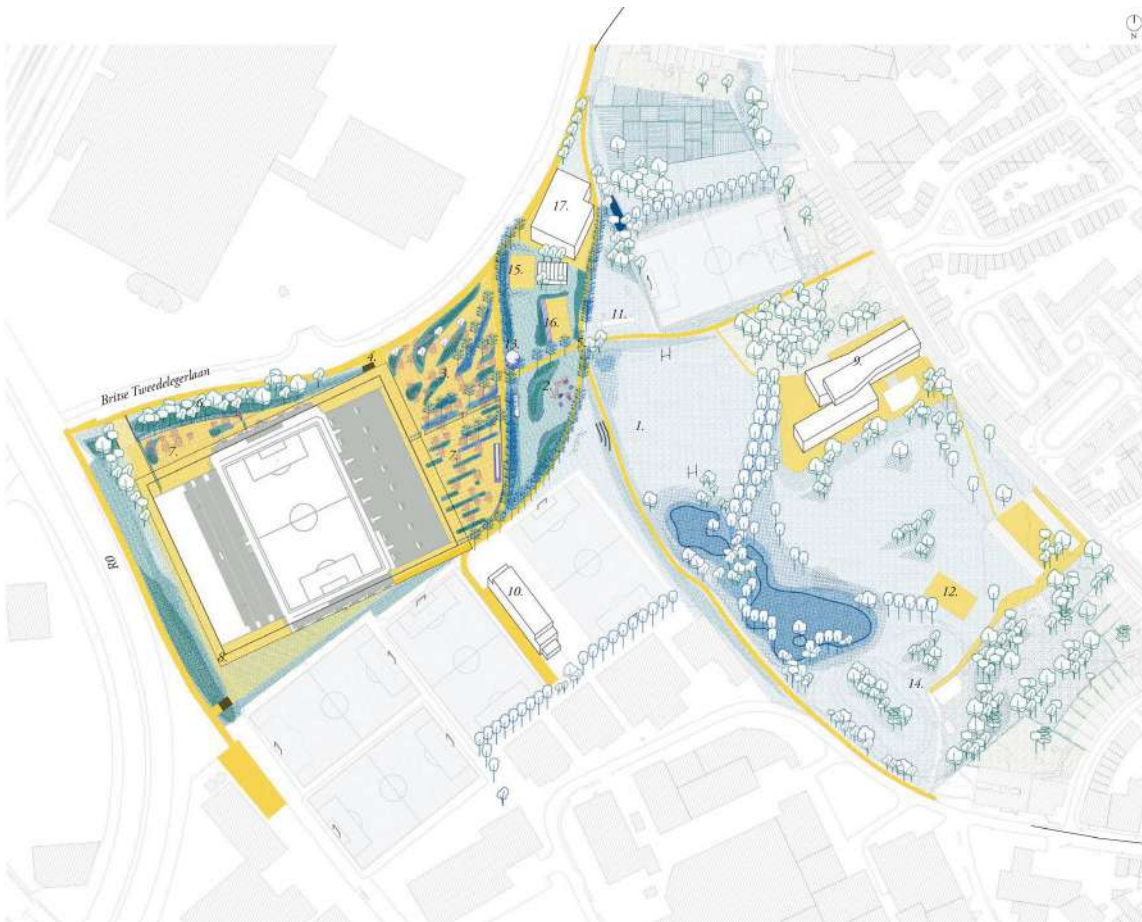
**CANDIDATS
KANDIDATEN**

CENTRAL + NP2F



**CANDIDATS
KANDIDATEN**

GRUE + A20 + MULTIPLE



CANDIDATS
KANDIDATEN

OFFICE KERSTEN GEERS DAVID VAN SEVEREN



Le bouwmeester maître architecte et son équipe ont pour mission de veiller à la qualité de l'espace, en matière d'architecture, mais également en ce qui concerne l'urbanisme et l'espace public sur le territoire de la Région Bruxelles-Capitale. Il s'agit de pousser plus en avant l'ambition à Bruxelles en matière de développement urbain. Le bouwmeester occupe une position indépendante.

De bouwmeester maître architecte en zijn team bewaken de ruimtelijke kwaliteit van nieuwe projecten op het grondgebied van het Brussels Hoofdstedelijk Gewest: niet alleen architectuur, maar ook stedenbouw en openbare ruimte. Het doel is dat Brussel meer ambitie op het gebied van stadsontwikkeling nastreeft. De bouwmeester werkt in een onafhankelijke positie.

The mission of the bouwmeester maître architecte (Chief Architect) and his team is to ensure the quality of urban space, both architecturally and in terms of urban planning and public realm in the Brussels-Capital Region, thus driving forward Brussels' ambitions in urban development. The Chief Architect is working in an independent position.

Contact presse . Perscontact . Press Contact: info@bma.brussels 02 435 43 80

www.bma.brussels