



RUSG
Bempt-park

Visienota

grue. / a2o / Multiple

Visie - Een stadion voor de stad

Het stadion als hefboom voor een herintegratie van het Bempt-park in de stad én de vallei

Als Brusselse traditieclub, groeide Royale Union Saint-Gilloise de voorbije jaren op een dynamische en standvastige manier opnieuw uit tot een vaste waarde in de Belgische én Europese voetbalcompetitie. Deze evolutie vormt niet alleen een hefboom voor het versterken van de solide reputatie, het groeiend aantal vaste supporters en de verdere uitbouw van de werking, maar vraagt ook om een aangepaste infrastructuur op maat van het hedendaags voetbal. Het ontwerpen van deze nieuwe infrastructuur is een zoektocht waarin de grenzen van een 'klassieke benadering' van de bouw van een voetbalstadion worden afgetast om van een voetbalstadion een hedendaagse stedelijke plek en een unieke omgeving te maken, voor zowel supporters als buurtbewoners. Een plek voor het voetbal én een plek voor de stad.

Ontwerpen in de specifieke context van de voorgestelde locatie – in het hart van de historische vallei van de Zenne - is geen evidentie en vraagt om een doordachte aanpak die het gevoelige landschap niet verder belast maar net op zoek gaat naar manieren om de stad, de buurt en het landschap te herstellen of te versterken. Door slim met de inplanting, het programma, de inrichting en de technische principes om te gaan, kan het stadion een katalysator worden voor een nieuw evenwicht tussen de natuur en de stad en een spelverdeler vormen voor het Bempt-park.

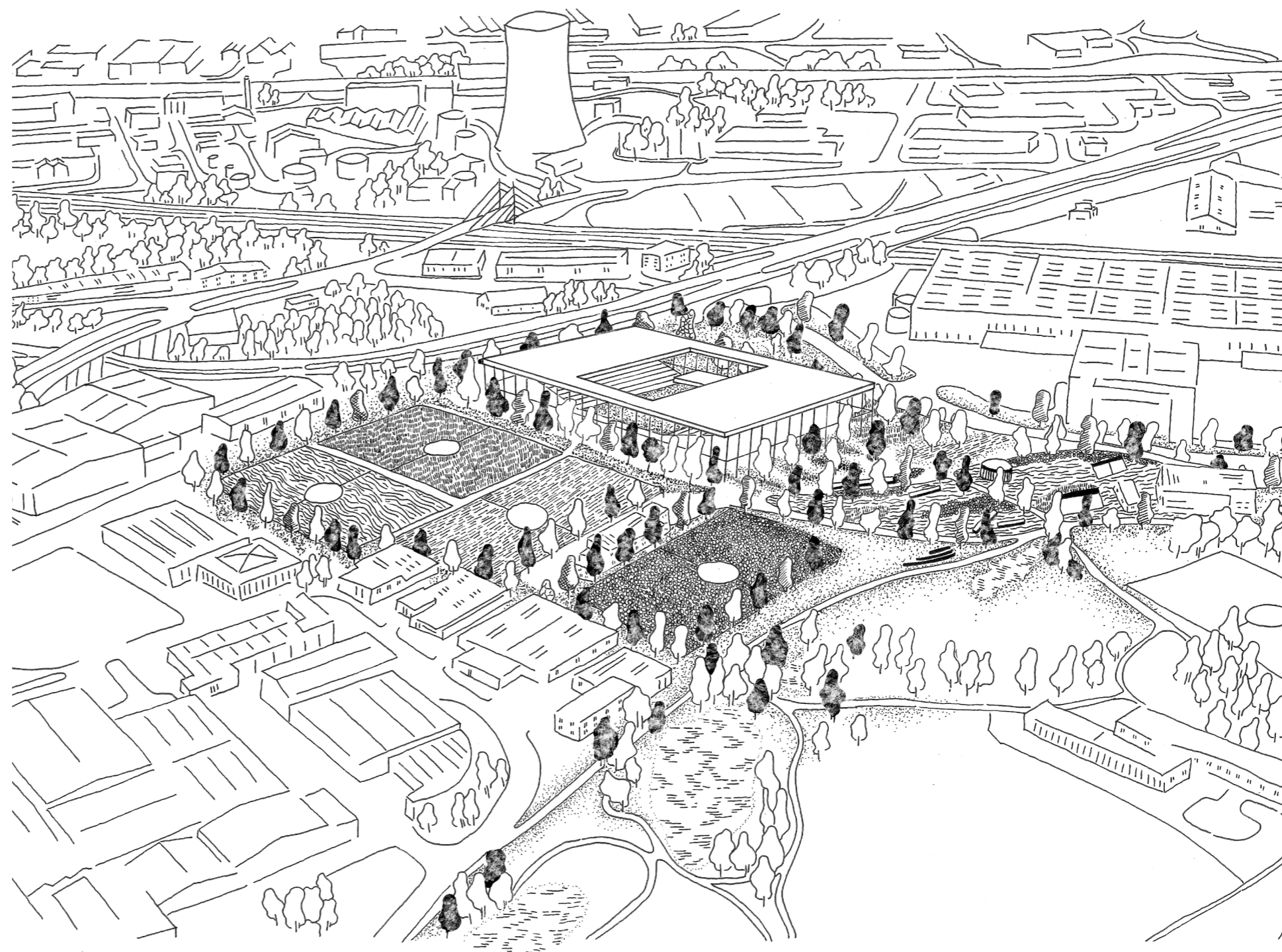
De zoektocht naar de juiste integratie van het nieuwe programma in de ruimere omgeving vertrekt daarom vanuit een ruimtelijke lezing op meerdere schaalniveaus. Aspecten zoals de stromen van bezoekers en supporters, de rol van het Bempt-park in de vallei van de Zenne en het Brusselse systeem van parken, de lokale voorzieningen en de kenmerkende hoogteverschillen van de sterk gemanipuleerde topografie van de site zorgen voor de nood voor een vooruitstrevende aanpak en duidelijke visie die de schaal van het gebouw overstijgt. Enkel zo kunnen slimme strategieën rond mobiliteit, meervoudig ruimtegebruik, duurzaam landschapsbeheer of het beantwoorden van de ruimtevragen vanuit de buurt op een goede manier beantwoord worden.

Het innovatieve karakter van het nieuwe stadion zet zich voort in het ontwikkelen van slimme principes op schaal van het gebouw en de infrastructuur. De sterke integratie van 'groen' tot binnen de grenzen van het stadion zorgt voor een krachtige uitstraling en aangenaam klimaat. Het doorgedreven systeem van waterbeheer kijkt verder dan louter naar hemelwaterneutraliteit en neemt een bufferende rol op voor een deel van het park. Tenslotte wordt er sterk ingezet op duurzame en circulaire bouwprincipes waarvan in een eerste onderzoek gekeken wordt naar het gebruik van natuurgebonden en koolstofarme materialen verwerkt tot demonteerbare bouwelementen.

Dit stadion is daarom niet zomaar een bouwproject. Het vormt een nieuw hoofdstuk in de geschiedenis van Union, het Bempt-park én de gemeente Vorst. Het project wordt een eigentijdse plek waar de traditie van de voetbalclub vervlochten wordt met een ambitie en vooruitstrevende visie op de stad van morgen.

Vertrekkend vanuit deze visie is deze nota een eerste stap van het onderzoek naar een ruimtelijke vertaling van de vooropgestelde ambities. Veeleer dan een definitief schetsontwerp zijn de teksten en tekeningen opgevat als inspirerende concepten en ideeën opgemaakt vanuit onze eigen visie en expertise en met respect voor de complexiteit van de opgave.

Allez l'Union!

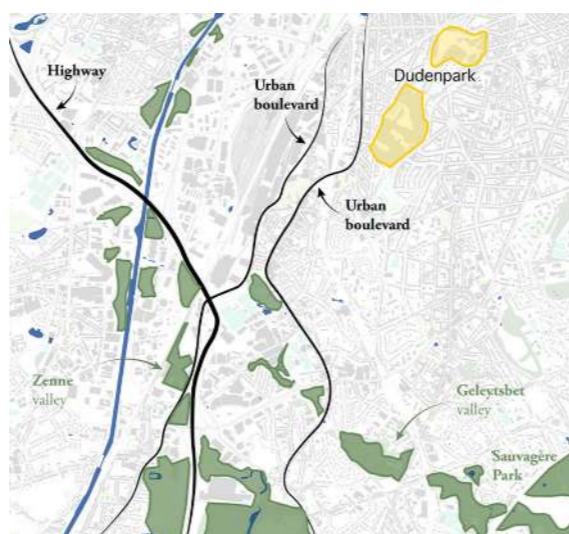
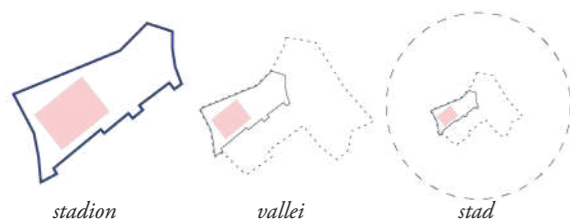


Allez l'Union!

Het Bempt-park, de vallei van de Zenne en de zuidelijke stadsrand

Een meerschallige lezing ligt aan de basis van de integratie van het nieuwe stadion in het landschap en in de stad.

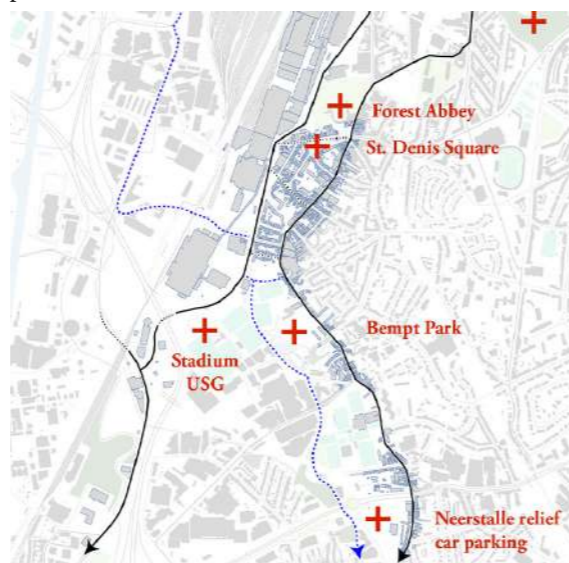
Het onderzoek naar de stedelijke en landschappelijke integratie van het stadion vertrekt vanuit een meerschallige benadering, gaande van het bredere geheel van landschappelijke gehelen, stedelijke weefsels en infrastructurele elementen tot de schaal van het park en de wijk, en uiteindelijk de site met haar kenmerkende hoogteverschillen, randen en ontsluitingen. Deze meerschallige en cartografische aanpak legt randvoorwaarden bloot die op het terrein niet onmiddellijk waarneembaar zijn en creëert mogelijkheden om de integratie ervan met de omgeving te versterken.



De vallei van de Zenne

De zuidelijke stadsrand

Naast de landschappelijke dynamiek drukt ook het bijzondere stedelijke weefsel van de zuidelijke stadsrand zich uit. In tegenstelling tot de meer coherente en homogene buurten rond het Dudenpark, leest de omgeving van het Bempt-park als een versnipperd conglomeraat van functies. Na de aanleg van de R0 werd de open ruimte stapsgewijs en schijnbaar ad hoc ingenomen door een mix van bedrijvigheid, infrastructuur, woonwijken en bovenlokale voorzieningen. Recenter werd vooral ingezet op lokale voorzieningen zoals scholen en sportinfrastructuur. Het nieuwe stadion kan zich in dit weefsel integreren door zowel de bovenlokale ambities van de voetbalclub te huisvesten als onderdak te bieden aan eventuele ruimtevragen vanuit de buurt, zoals een kinderdagverblijf, recreatieve sport- en spelinfrastructuur en ruimtes voor het beheer van het park.



De zuidelijke stadsrand

Multimodale mobiliteit als kans

Naast de landschappelijke en stedelijke benadering, vormt ook de aanpak rond mobiliteit een belangrijke randvoorwaarde voor de duurzame integratie van het stadion in de wijk.

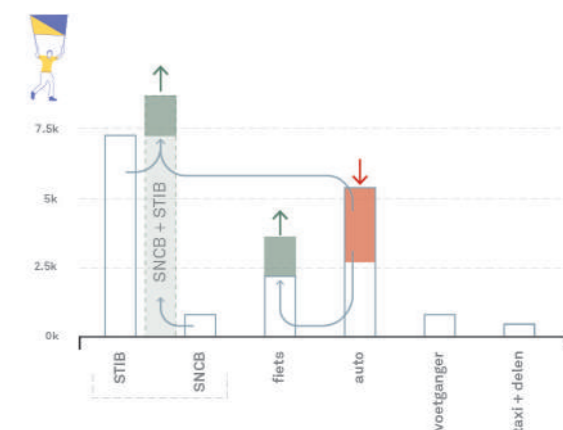
Bij het bekijken van het huidige seizoensschema valt op dat wedstrijden op 5 verschillende dagen van de week worden gespeeld, met starttijden variërend van 13u30 tot 21u00. De mobiliteitsoplossing dient dus zowel robuust als flexibel zijn. Hoewel gedetailleerde mobiliteitsgegevens nog niet beschikbaar zijn, werken we met initiële aannames en streven we naar een conceptuele oplossing met hoge ambities.

Uit een onderzoek onder de supporters komt naar voren hoe de fans zich verwachten te zullen verplaatsen naar het nieuwe stadion. Opvallend hierin is het hoge aandeel van het autoverkeer. Door gebruik te maken van randparkings kan een deel van het autoverkeer opgevangen worden. Het project streeft er naar om het deel van deze autoverplaatsingen te vervangen door de fiets en het openbaar vervoer.

Bij de analyse van de bestaande capaciteit van het openbaar vervoer hebben we gekeken we naar de capaciteit van bestaande lijnen gedurende 1 uur voorafgaand aan een wedstrijd (50% van de capaciteit van bussen/trein/trams berekend voor supporters). De huidige capaciteit van het openbaar vervoer bedraagt in totaal 2.800 mensen per uur. Een eenvoudige oplossing zou kunnen zijn om de capaciteit of frequentie van de bestaande lijnen te verhogen, maar dit kan leiden tot een te hoge druk op bestaande woongebieden en lokale paden.

Om het gebruik van de fiets te stimuleren worden er in het project duidelijke fietsverbindingen voorgesteld. Daarnaast zullen supporters letterlijk hun fiets in het stadion kunnen parkeren. Verder wordt de infrastructuur rondom het stadion geoptimaliseerd voor voetgangers zodat ook het gebruik van het openbaar vervoer verder kan groeien in de toekomst.

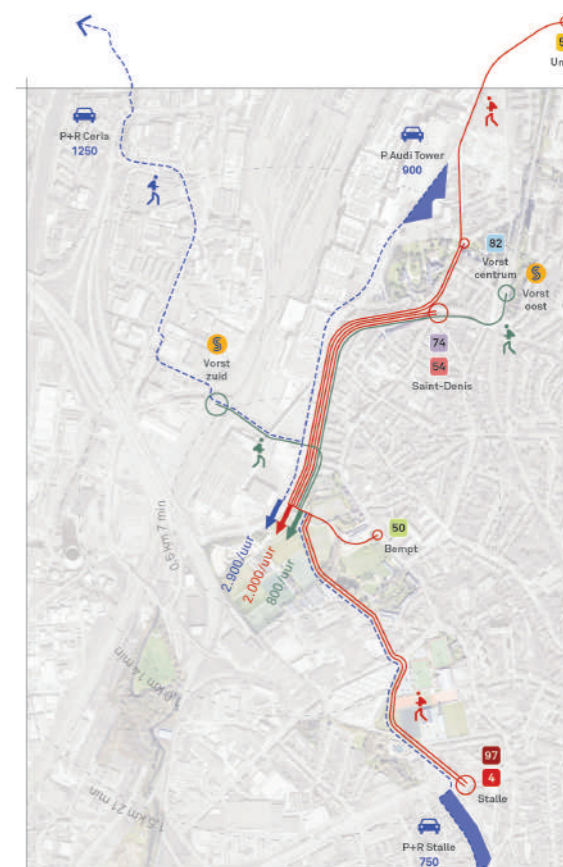
We zien het vormgeven van de piekbelasting in mobiliteit niet alleen als een probleem maar vooral als een ruimtelijke kans. Door de omgeving van het stadion te benaderen vanuit de lokale context kan een meerwaarde gecreëerd worden door een stedelijke activatie van de omgeving. Daarnaast zullen de groene ruimtes van het project bijdragen aan een vergroting en uitbreiding van het Bempt park.



Mobiliteitsambitie vs. resultaten survey supporters



Analyse van de bestaande verkeerscapaciteiten



Analyse van 'the last mile' van de bestaande netwerken

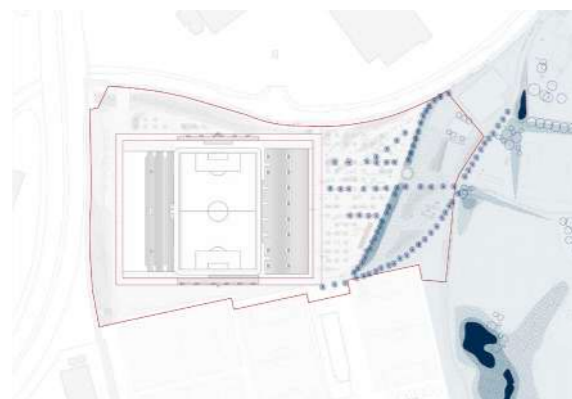
Een nieuwe ruimtelijke structuur

Het stadion als deel van de wijk, het park en de vallei

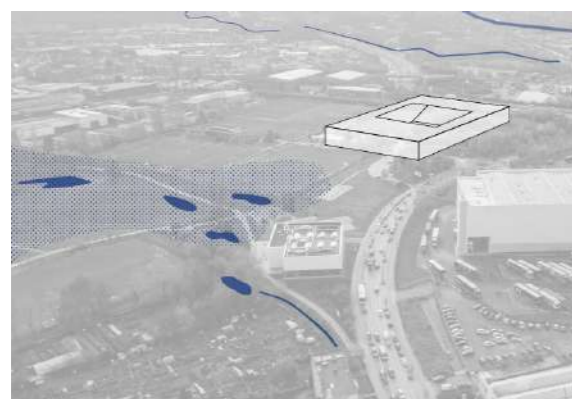
De ruimere analyse van het landschap, het stedelijk weefsel en de mobiliteit geeft aanleiding tot het uitwerken van 4 heldere figuren, die ingezet worden als

dragers voor integratie van het stadion in het Bempt-park en de concrete uitwerking van de omgevingsaanleg.

Het vochtig landschap



De eerste figuur vertrekt vanuit de specifieke karakteristieken van het typerende landschap van vochtige graslanden en bomenrijen. In het verlengde van het bestaande Bempt-park, wordt een groot deel van het bestaande rugby-veld hier opnieuw omgevormd tot een vochtige weide met een natuurlijk karakter. De figuur wordt afgebakend en geïntegreerd in het Bempt-park door de aanplanting van kenmerkende zwarte populieren langs het pad van de Groene Wandeling en een nieuwe verbinding richting de bestaande voetbalkantine. Door de sponswerking van het oorspronkelijke landschap hier te herstellen, speelt deze figuur in op de wijzigende randvoorwaarden ten gevolge van de klimaatverandering. Van een artificieel sportveld met drainage, wordt de zone omgevormd tot een nieuwe publieke ruimte die klimaatrobuust kan reageren op de gevolgen van de wijzigende neerslagamplitude en het toenemend aantal hittedagen.



Het Bempt-park en de boulevard



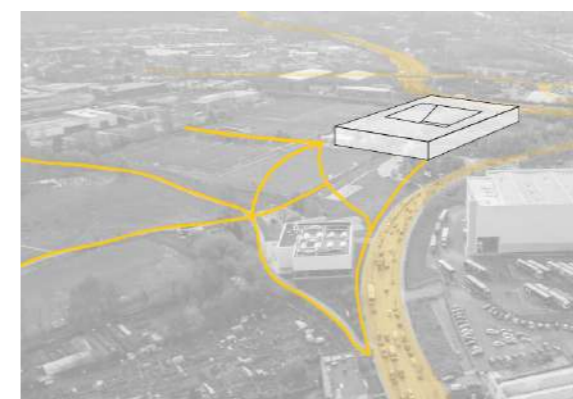
De tweede figuur is geënt op de Britse Tweedelegerlaan. Ter hoogte van de aansluiting met de Groene Wandeling en de nieuwe sporthal verbreedt de laan richting het Bempt-park. Inspelend op de mobiliteitsprincipes tijdens matchdagen en de weidse zichten, wordt de verbreding van de laan visueel en functioneel verder versterkt. Als een landschappelijk 'parvis' opent de laan richting de oostelijke tribune van het stadion. De nieuwe aanplanting volgens een grid van bomen vindt zowel aansluiting met de platanen langs de laan als het nieuwe stadion. Verderop richting de kruising met de R0 omarmt het groene karakter van de boulevard het nieuwe stadion door het talud met de bestaande aanplantingen te behouden en de aansluiting te zoeken met de groenstroken langs de ring. In tegenstelling tot het natuurlijke karakter van de eerste figuur, kent deze drager een meer stedelijke en minerale inrichting, met de integratie van de fanzones, het onthaalplein voor het stadion,...



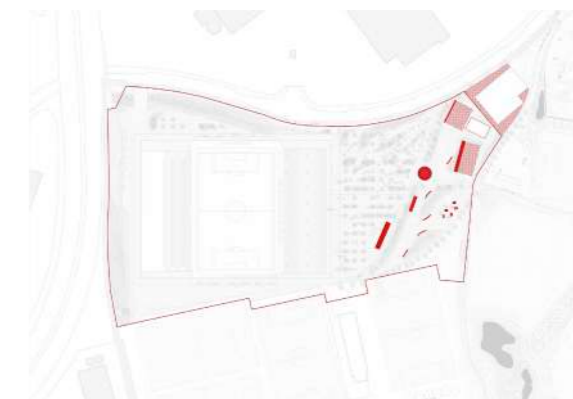
Het netwerk van trage wegen



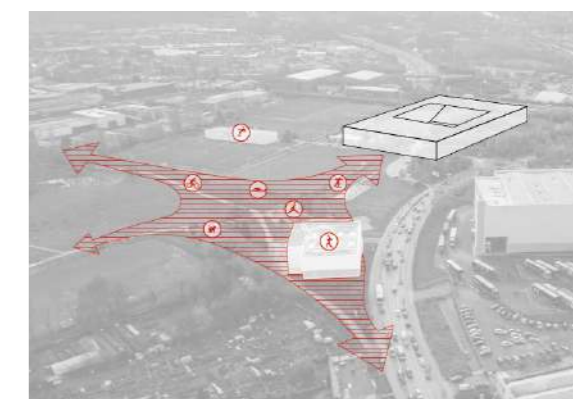
De derde figuur beslaat het netwerk aan verbindingen en verblijfsplekken. De komst van het stadion brengt kansen met zich mee om dit netwerk te evalueren en zowel de verbindingen tussen de omliggende buurten en het park als de verschillende programma's in het Bempt-park onderling sterker met elkaar te verweven. Zo komt er een nieuwe en vloeiende verbinding van de Britse Tweedelegerlaan naar de bestaande voetbalkantine en wordt de buurtweg vanaf de Neerstalsesteenweg verder doorgetrokken tot aan het stadion. Door slim in te spelen op de verschillende hellingen, kunnen de niveauverschillen op een zachte manier overbrugd worden, zonder het gebruik van trappen of keerwanden. Tenslotte overlapt de ruimte voor circulatie, ter hoogte van het stadion met de tweede figuur. Afhankelijk van het tijdstip, is deze zone in gebruik voor het ontvangen van de voetbalfans, dan wel als een kwalitatieve verblijfsplek in het park.



Ruimte voor voorzieningen: groot en klein



Tenslotte introduceert de vierde figuur een kader voor het integreren van stedelijke voorzieningen in het park. De focus ligt op het verhogen van de kwaliteit van voorzieningen en het gericht toevoegen van nieuwe functies die tegemoet komen aan de lokale behoeftes. Naast recreatieve buitensportinfrastructuur, denken we aan een kinderdagverblijf, overdekte fietsenstallingen, infrastructuur voor het beheer of onderhoud van het park, gemeenschapsruimtes, een skatepark of andere voorzieningen die de leefbaarheid en dynamiek van de buurt verrijken. Als alternatief voor een 'ad hoc' benadering, worden deze functies op een coherente manier geclusterd en geïntegreerd in een centrale zone tussen de sporthal en de voetbalkantine. Ter hoogte van de fanzones worden paviljoenen ingericht, die tijdens matchdagen gebruikt worden voor de toegangscontrole, maar ook op een weekdag als een overdekte buitenruimte verschillende activiteiten voor de buurt kunnen huisvesten.

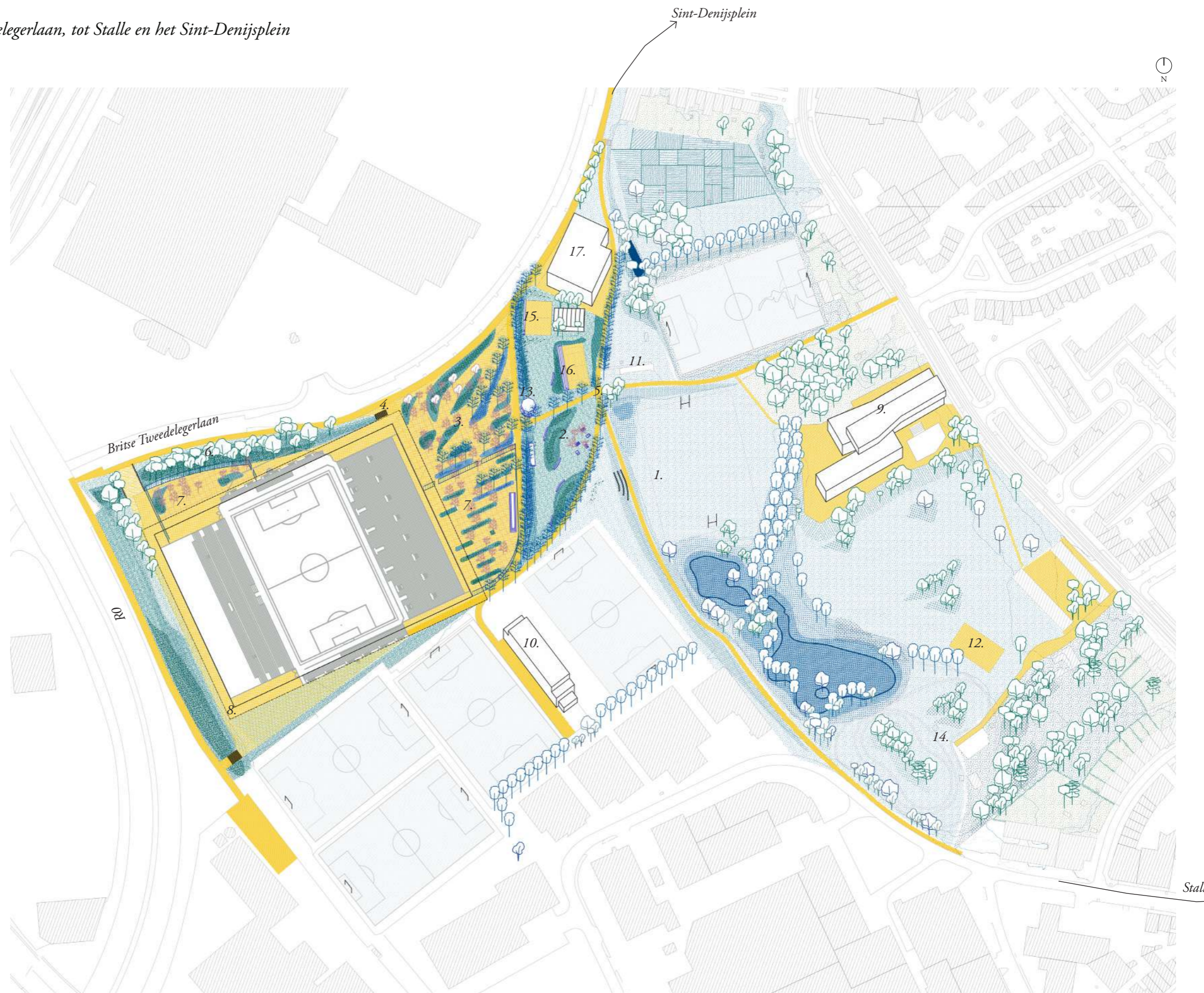
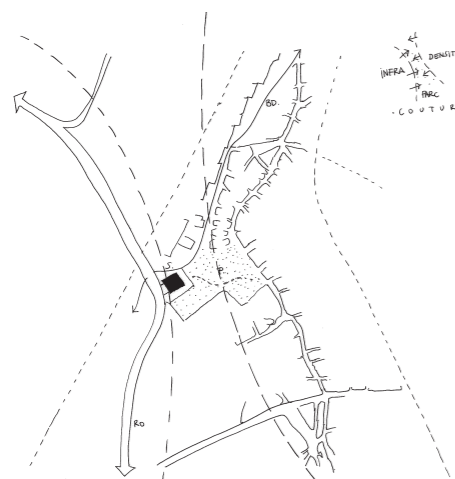


Un parc pour tous-tes

Het Bempt-park van de RO tot de Britse Tweedelegerlaan, tot Stalle en het Sint-Denijsplein

Een stad als Brussel is voortdurend in beweging en de druk op de beschikbare open ruimte wordt steeds groter. Het innemen van een onbebouwd terrein moet daarom zorgvuldig worden afgewogen en moet meerdere ambities en doelstellingen kunnen realiseren. Het inpassen van het nieuwe stadion gaat dus over meer dan alleen voetbal. Het ontwerp voor de omgeving van het nieuwe stadion moet, met andere woorden, inzetten op een sterkere verbinding met de omliggende wijken en een meervoudig ruimtegebruik met uiteenlopende functies en programma's doorheen de tijd.

Op basis van vier nieuwe ruimtelijke dragers transformeren we de huidige opslagplaatsen en het rugbyveld tot een nieuwe publieke ruimte. Deze ruimte functioneert zowel als een ontvangstplein voor het stadion als een verlengstuk van het Bempt-park. Het ontwerp haakt daarom in op zowel de bestaande netwerken van paden en groenstructuren als op de nieuwe randvoorwaarden van het voetbalstadion, inclusief de logistieke zones en fanzones. Door dit compact en slim vorm te geven, wordt een aanzienlijk deel van het huidige rugbyterrein vrijgespeeld en geïntegreerd in het Bempt-park. Het netwerk van trage verbindingen wordt opgewaardeerd en uitgebreid, waardoor het Bempt-park sterker verbonden kan worden met de omliggende wijken van Stalle, het Station van Vorst-Zuid en het Sint-Denijsplein.



- Legende**
- | | |
|---------------------|--------------------------|
| 1. Het beemd | 9. Basisschool Bempt |
| 2. De prairie | 10. Voetbalclub Vorst |
| 3. De boomgaard | 11. Hondenclub |
| 4. Place 'Soixante' | 12. Speeltuin Bempt-park |
| 5. Groene wandeling | 13. Paviljoenen |
| 6. Talud | 14. Stoomtreintje Vorst |
| 7. Fanzone | 15. Petanqueclub |
| 8. Logistieke zone | 16. Sportveld |
| | 17. Sporthal school |



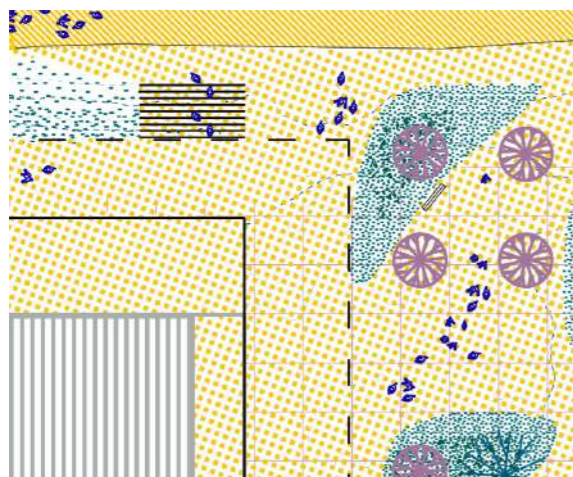
Meer dan voetbal alleen, Union als project voor iedereen

Het Bempt-park als een hedendaagse publieke ruimte

In de directe omgeving van het nieuwe stadion wordt het huidige rugby-veld straks omgevormd tot een hedendaagse publieke ruimte die meervoudig gebruikt

kan worden, zowel voor de ontvangst van de supporters tijdens matchdagen, als op een doordeweekse dag.

Place 'Soixante'



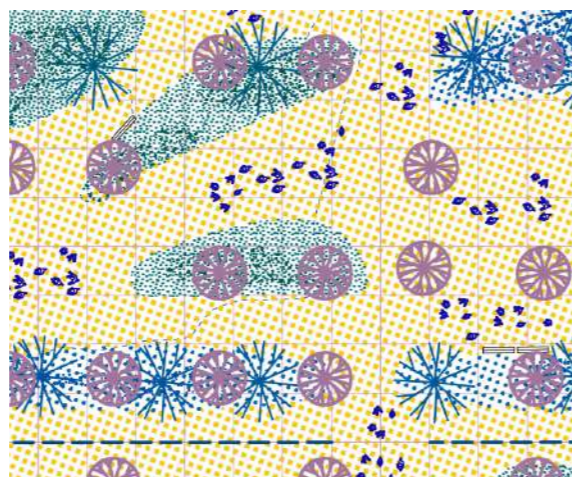
Vernoemd naar de legendarische 60 ongeslagen matches krijgt het Bempt-park een nieuwe publieke ruimte. De laan verbreedt en transformeert op subtiel wijze tot een voorplein. Het zoekt niet enkel een relatie tot het stadion op maar vooral naar het park.

De occasionele toestroom van bezoekers zorgt voor een verhoogde verhardingsgraad. Dankzij de dualiteit van volwaardige verhardingen en natuurgebonden verhardingen blijft de impact echter beperkt en de bodem permeabel. De nieuwe verhardingen vormen de kapstok waaraan publieke functies zoals zitplaatsen, een basketbalveld en petanquebanen aan opgehangen worden.



Theatre Square, Bregenz - Vogt Landscape

De 'Boomgaard'



De boomgaard beslaat de zone tussen het stadion en de lager gelegen vochtige graslanden. Het volgt de natuurlijke ophoging en kan dankzij de topografie ingezet worden als sleutelfiguur in het infiltreren van het regenwater.

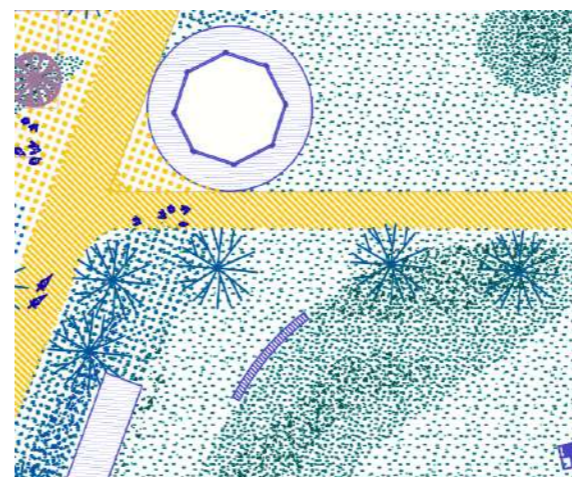
Een herkenbaar element is een grid van bomen dat afgestemd wordt op de structuur van het stadion. De aanplanting projecteert de elegante verticale structuur van het stadion en creëert een menselijke schaal in het landschap.

Te midden van het grid, bevindt zich een aanpasbare structuur met pivoterende afsluitingen, die de ticketcontrole combineert met het beveiligen van de Fanzone tijdens matchdagen.



Louvre Lens Museum - Mosbach Paysagistes

De Prairie



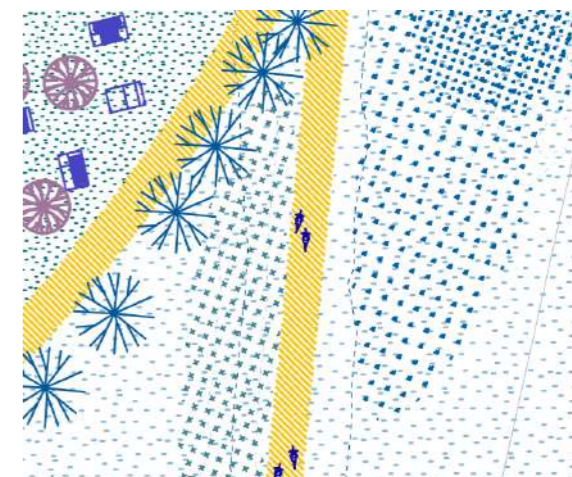
De prairie vormt een overgangszone tussen de boomgaard en de beemd. Gelegen tussen het bestaande pad van de Groene Wandeling en de nieuwe fietsverbinding richting de huidige voetbalkantine, is deze zone langs alle zijden vlot toegankelijk. De hellingen zijn hier bovendien beperkt, waardoor de zone zich uitstekend leent voor het integreren en clusteren van sport- en spelelementen voor de buurt.

Dankzij de hogere ligging en aanzien van de vochtige beemd, kan het regenwater hier relatief goed infiltreren.



Keyenbeempt

De beemd



De voorbije jaren werd het natuurlijk landschap van de vallei van de Zenne en het Bempt-park sterk verstoord. De typische natte graslanden hebben stelselmatig plaats geruimd voor hardere inrichtingen en infrastructuur. We nemen de opportuniteit om het rugbyveld te verplaatsen en op deze manier terug ruimte te creëren voor het oorspronkelijke natte graslandschap.

Op deze manier introduceren we een continuïteit in het landschap dat start vanaf het voorplein en eindigt in het Bempt-park.



Nature Park, Gellerup - SLA

Chacun l'envie et dit: l'Union s'éveille!

Een plek voor en van de Vorstenaren en Unionisten

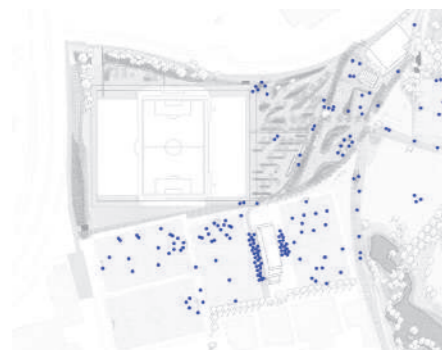
Matchday!

Zondagmiddag 26 april 2026, Union speelt voor het eerst in het splinternieuwe Bempt-park voor de titel van de Jupiler Pro League. Met nog drie speeldagen te gaan en met een achterstand van slechts twee punten, speelt stadsrivaal Anderlecht voor winst!

Al meer dan twee uur voor de match, bruist de omgeving van het stadion zoals nooit te voren.

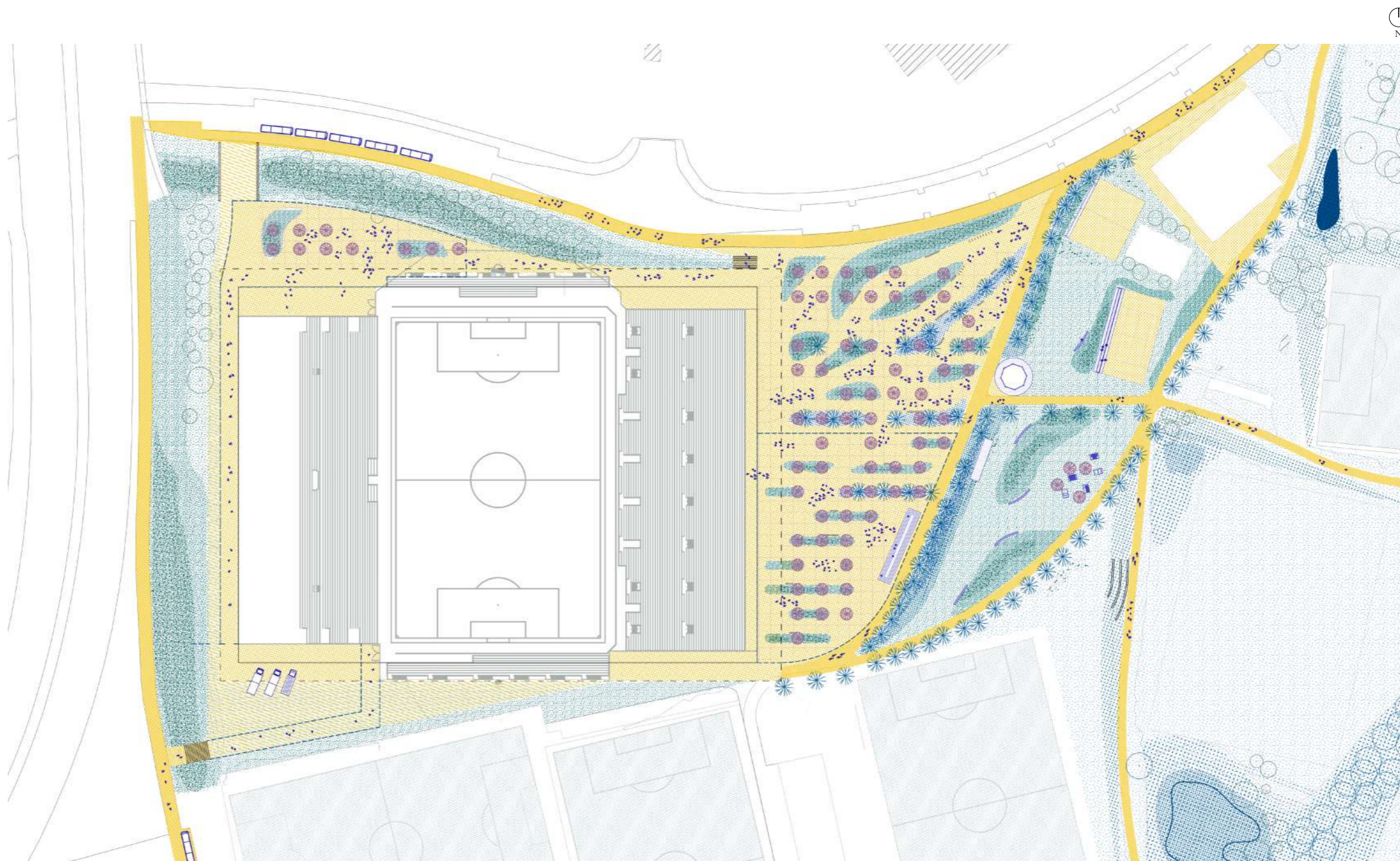
De fanzone is uitgebreid tot de hele Place Soixante met tientallen foodrucks en guinguettes. Tussen de boomgaard wapperen tientallen geel-blauwe vlaggen.

Schrijft Union hier opnieuw geschiedenis? Als het van de 16.000 Unionisten afhangt in elk geval wel...



Dinsdagavond

Na de wekelijkse voetbaltraining spreken de spelers van RS Forestoise nog af in de buurt van het stadion, aan de Place Soixante. Samen met de lokale lopersvereniging wordt er naar wekelijkse gewoonte nog wat nagepraat over de match van het afgelopen weekend. Rond 22u neemt iedereen de fiets uit de beveiligde fietsenstallingen onder de tribune vooraleer naar huis te keren.



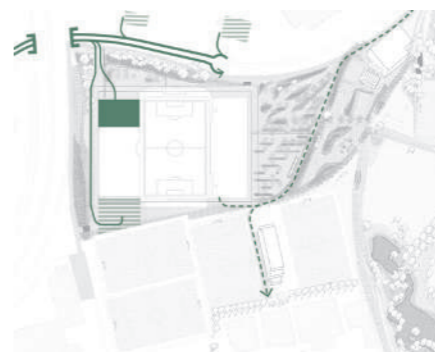
Openbaar vervoer

Fans die komen met het OV wandelen de 'last mile' naar het stadion via de boulevard. Shuttlebussen brengen de fans van de haltes aan de P+R (Stalle en Ceria) rechtstreeks naar de drop off aan de boulevard, waarmee ongewenste voetgangersstromen doorheen het park worden vermeden. De bussen van de bezoekende fans bereiken via de site van Brussels Net in een gescheiden flow het stadion.



Fietsverkeer

Vanuit het bestaande fietspad in de vallei maakt een nieuw fietspad via een flauwe helling de verbinding met de ondergrondse fietsenparking onder het stadion. De stroom van fietsverkeer wordt gescheiden van die van de voetgangers. De fietsinfrastructuur kan dubbel gebruikt worden door de ruimere omgeving en ontsluit rechtstreeks de bestaande sportvelden.



Gemotoriseerd verkeer

Een compacte onderbreking van het talud biedt toegang tot een beperkte ondergrondse autoparking voor spelers en een bovengrondse logistieke zone. Aan de oostzijde biedt een dienstweg toegang tot de kantine en de lokalen van de technische dienst in het stadion. Deze eenvoudige flows vallen buiten de tijdstippen van de match en zijn dus gemakkelijk te scheiden.

(In) het vochtig landschap bouwen

We vertrekken vanuit de sponswerking en biodiversiteit van het oorspronkelijke landschap.

Voorbij hemelwaterneutraliteit

Voor de aanleg van de R0 bevond de volledige site zich in de alluviale grasvelden van de Zennevallei. Door aanleg van de ring werd het projectgebied aanzienlijk opgehoogd en genivelleerd. Door slim om te gaan met het hoogteverschil kunnen verschillende oplossingen samengevoegd worden tot een performant watersysteem dat zich inschrijft in de complexe hydrologische context.

Door het kiezen van de juiste inplantingshoogte ontstaat er ruimte onder de tribunes en bóven het grondwatervniveau voor de opslag van regenwater. Hiermee ontstaat een enorme potentie voor het herbruik van regenwater voor bevoeiing van de terreinen en spoelen van de toiletten. Door te werken met overgedimensioneerde regenwaterbassins, kan het stadion de oorspronkelijke sponswerking van

het landschap gedeeltelijk herstellen. Tijdens hevige buien, wordt het water opgevangen en gestockeerd om vervolgens in drogere periodes terug af te geven aan de lagere zones in het park. Hierdoor ontstaat koeling door verdamping van de bomen in de meer minerale omgeving van het stadion en ontstaat infiltratie in de meer groene en lagere delen van het terrein. Mits een slimme dimensionering, wordt het nieuwe stadion zo niet alleen hemelwaterneutraal, maar kan de druk op het bestaande rioleringsstelsel nog verder afnemen door ook de bestaande kunstgrasvelden en de taluds van de R0 aan te sluiten.

Een deel van de artificiële ophoging van het rugbyveld kan tenslotte terug worden aangepast opdat het eindpunt van het watersysteem opnieuw op het natuurlijke niveau van het Bempt-park komt te liggen.

Biodiversiteit en ecologie

A. Topografische houtkanten

Een netwerk van houtkanten verankert de hoogteverschillen aan de rand van de site. De houtkant is opgebouwd uit inheemse vruchtdragende soorten en biedt ruimte aan een stedelijke biodiversiteit.

B. Boomgaard - Fanzone

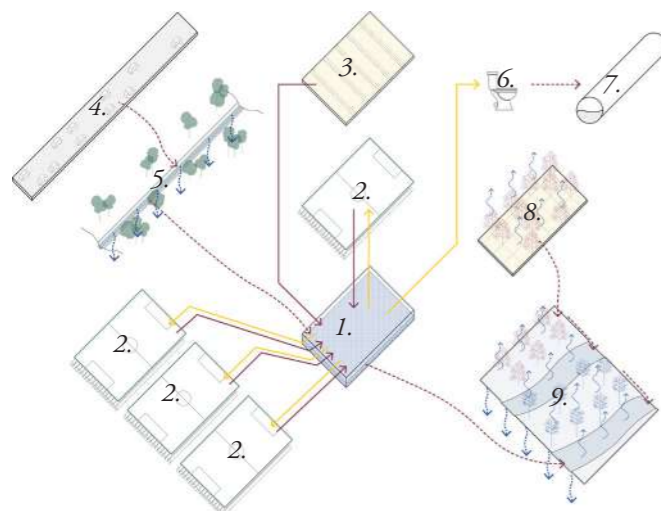
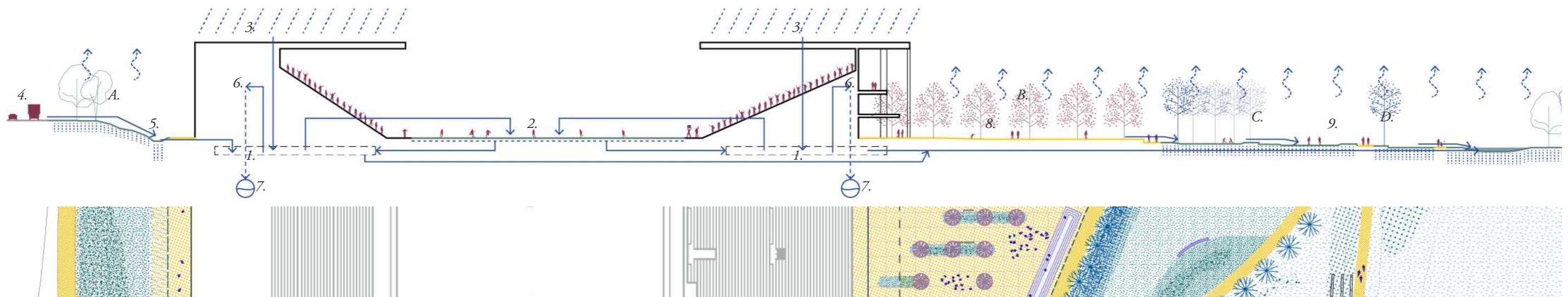
Een minerale basis biedt ruimte aan een grid van kleine (sier)fruit bomen. Ze worden geplaatst op organische glooiingen die opgebouwd worden uit groenblijvende en winterharde struiken en planten. De glooiingen verdelen de ruimte en zijn bestand tegen de drukte van de fanzone.

C. Prairie - Klimaattuin

In deze tuin, die zich kenmerkt door glooiingen, scheidt een brede sloot de fanzone van het park. Hier floreert een hygروفiele vegetatie die een biotoop vormt voor insecten en vogels. Bijzondere soorten vinden nestelen zich binnen deze botanische microtuinen.

D. De Beemd - Coulissen

Lange rijen van hoge populieren begeleiden de wandeling. Ze staan ingebed in lineaire greppels die regenwater vasthouden en zijn ingezaaid met grassen en vaste planten die bestand zijn tegen natte voeten.



Legende

1. Regenwatertanks onder het stadion
2. Voetbalveld met drainagesysteem
3. Recuperatie dak
4. Afstromend water taluds ring
5. Wadi's voor infiltratie / buffering
6. Recuperatie toiletten stadion
7. Afvoer riolering (DWA)
8. Waterpasserende verharding
9. Parkzone met infiltratiezones

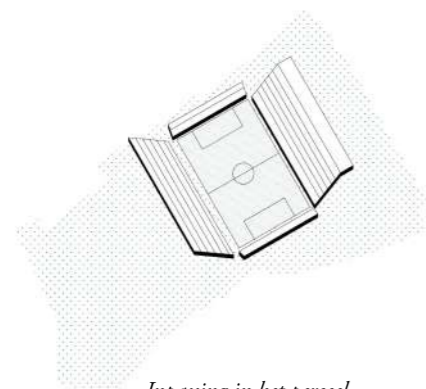
Duurzaam waterbeheer & herstel van de sponswerking



Het nieuwe stadion: een infrastructuur voor de stad

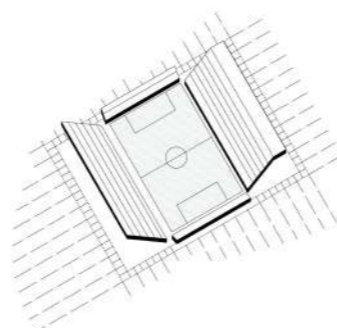
Net als bij het landschapsonwerp, worden er op schaal van gebouw een aantal ontwerpprincipes naar voren geschoven. Verder bouwend op het voorliggend ontwerp

van ESA & KSS, onderzoeken deze principes de verdere integratie van het stadion in het stedelijk weefsel en het nieuwe landschapsonwerp.



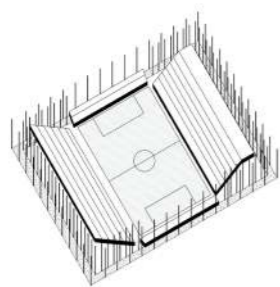
Inpassing in het perceel

Door het programma van het stadion zo compact mogelijk te organiseren en het stadion enkele graden te draaien ten aanzien van de huidige inplanting, ontstaat er meer ruimte voor een kwalitatieve aansluiting aan de Britse Tweedelegerlaan, zonder de toegankelijkheid van de bestaande kantine te bemoeilijken.



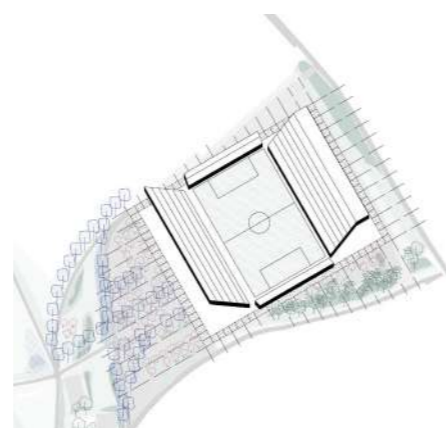
Het ritme van het landschap en de structuur van het gebouw

De Boomgaard van de fanzone raakt tot aan de bouwlijn van het nieuwe stadion. Door het ritme van de bomenrijen vervolgens af te stemmen op het grid van de draagstructuur, vervloeien de grenzen tussen het gebouw en haar omgeving



Een overdekte galerij als circulatie

De grote dakoppervlaktes boven de tribunes kragen ook aan de buitenzijdes van het stadion uit. Als filter tussen het stadion en het park ontstaat er een elegante overdekte buitenruimte. De structuur loopt door over de noordelijke en zuidelijke tribunes en versterkt zo de visuele identiteit van het stadion.



Het stadion in het park

In de inrichting, uitstraling en materialisatie van het landschap en het stadion wordt gezocht naar eenheid en samenhang. Tussen het grid van de bomen, wordt een flexibele structuur geïntegreerd waarmee de fanzones tijdens matchdagen beveiligd kunnen worden.



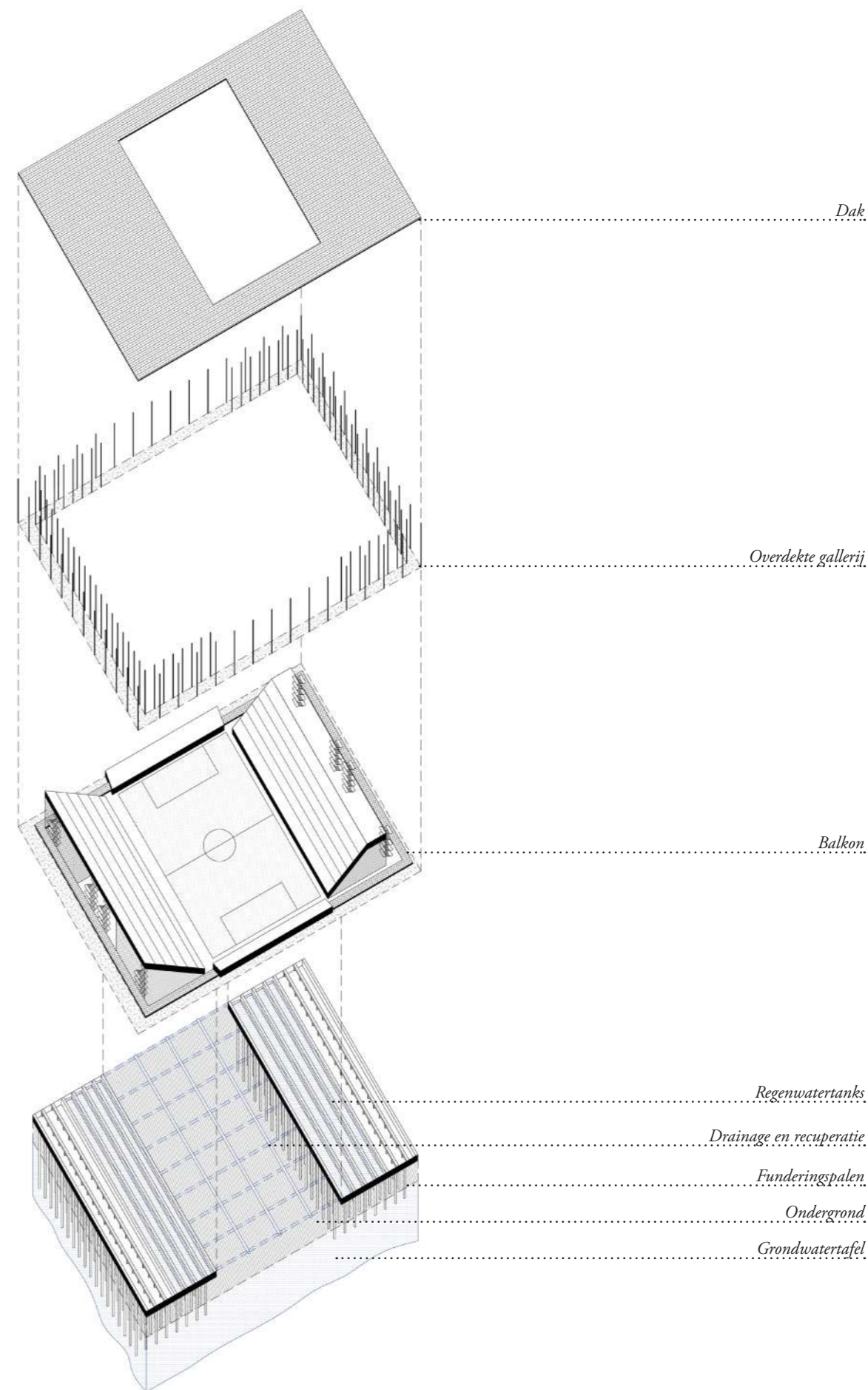
Een verhoogd balkon, rondom rond

Door de lagere daken van de kleinere noordelijke en zuidelijke tribunes te ontsluiten en te verbinden met de horizontale circulaties in de oostelijke en westelijke tribunes, ontstaat er een bijkomende circulatie op een verhoogd, tweede maaiveld rondom rond. Dit balkon kan dienst doen als directe circulatie tussen beide tribunes voor en na de match, als extra opstelzone voor media,...



Programma's en toegangen

Terwijl de west-tribune de belangrijkste functies rond hospitality en onthaal zal huisvesten, komen er aan de oostelijke zijde een aantal nieuwe voorzieningen die de link leggen met het park en de buurt, ook tijdens de week. Denk aan een kinderdagverblijf, een buurtbar, beveiligde fietsenstalling, vernieuwde lokalen of ateliers voor de huidige clubs of technische diensten,...

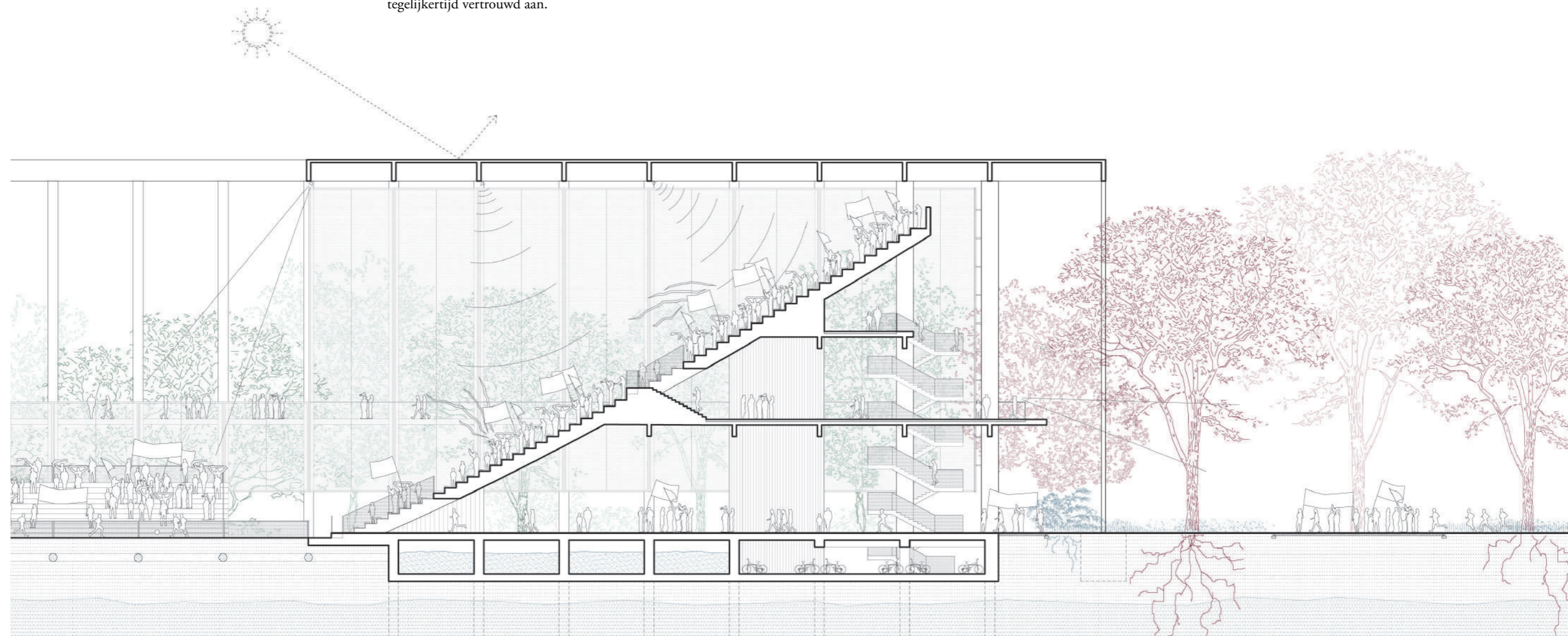
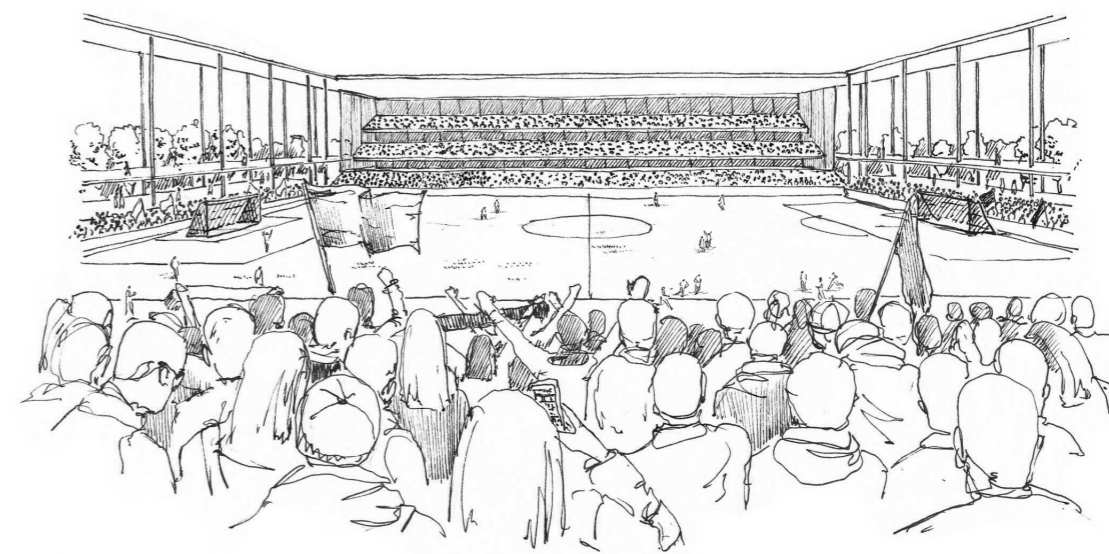


RUSG Bempt-park, nieuw maar toch vertrouwd

Het nieuwe stadion is een logische stap na het succes van de afgelopen jaren. Voor een traditieclub als Union, vertrekt deze nieuwe stap niet van een wit blad. Net als in het sportieve beleid en de sterke binding met de supporters, staat ook voor het ontwerp van het nieuwe stadion continuïteit centraal. Geen revolutie, maar een evolutie, vertrekkend vanuit het unieke karakter en de kwaliteiten van het huidige Joseph-Mariënstadion aan het Dudenpark. Bewust kiezen we daarom voor een directe en eerlijke relatie tussen supporters, spelers en de stad en een voelbare link met de omgeving. Voor de uitstraling en materialisatie van het nieuwe stadion, genieten robuustheid, soberheid en warmte dan ook de voorkeur ten aanzien van harde, flitsende en trendgevoelige materialen. De zoektocht naar de concrete uitwerking is verder onlosmakelijk verbonden met de circulaties, aanpak van het programma en de structuur, kortom met de architectuur in haar geheel.

Voor deze visienota werd daarom binnen de krijtlijnen van de traditie van de club en de randvoorwaarden van het huidige ontwerp van ESA & KSS gezocht naar eerste optimalisaties in het architectuurontwerp.

Door het openwerken van de circulatie van de oosttribune en het toevoegen van het balkon, richt het stadion zich volop naar het park en de stad. Een slank en elegant structureel concept met 'trekkers' die het uitkragende dak aan de zijde van het park in evenwicht houden, verleggen de aandacht van het gebouw naar het park. Terwijl de slanke trekkers aan de zijde van het park verdwijnen tussen de hoogstammige bomen, ondersteunt een robuuste kolomstructuur het dak in gelamelleerde houten liggers en fungeert tegelijkertijd als dragende structuur voor de tribunes. De soberheid en duurzaamheid van het materiaalgebruik, verlenen het stadion een unieke identiteit en voelen tegelijkertijd vertrouwd aan.



Hissez haut, les drapeaux!

Meer dan 100 jaar na de bouw van het Joseph Mariënstadion aan de voet van het Dudenpark, krijgt RUSG, als één van de grootste Belgische traditieclubs, een nieuwe thuishaven.

Net als het oorspronkelijke stadion, vezet de nieuwe plek de bakens voor de club, de wijk en het Belgisch voetbal. Het doordachte ontwerp, de sterke integratie in het park en de verankering met de omliggende buurten, passen volledig binnen de tradities en de waarden van de club.

Tegelijkertijd maken de slimme bouwwijzes - met oog voor circulariteit en duurzaamheid - en de klimaatrobuste aanpak van het landschapsontwerp en de waterhuishouding van het stadion een innovatieve en toekomstgerichte infrastructuur.

Veeleer dan een volledig nieuw verhaal, wordt het nieuwe stadion zo een volgend hoofdstuk in de rijke geschiedenis van de club, het Belgisch voetbal en de stad. Vanuit deze combinatie tussen de traditie van Union & een vooruitstrevende visie op de toekomst van het hele Bempt-park, wordt het nieuwe stadion een feest voor de voetbalfans én de stad!

Allez l'Union!

