

[FACTSHEET B

M A]

CRÈCHE SCHWEITZER

KINDERDAGVERBLIJF SCHWEITZER



[FACT SHEET]

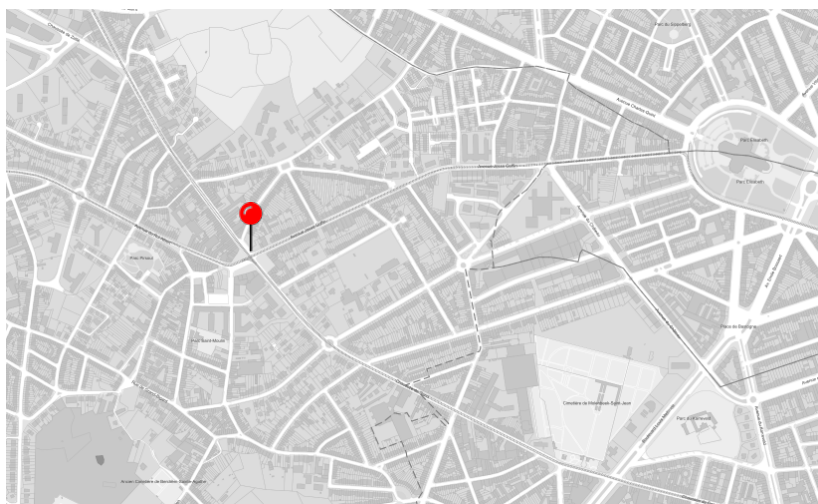
CRÈCHE SCHWEITZER - KINDERDAGVERBLIJF SCHWEITZER

En bordure de la chaussée de Gand et ouvert sur la place Schweitzer à Berchem-Sainte-Agathe, un terrain d'angle compte encore parmi les rares potentiels fonciers du Contrat de Quartier Durable « Cité Moderne ». Le terrain visé par cette opération est aujourd'hui occupé par un enclos engazonné et un parking, bénéficie d'une grande visibilité depuis la place – point de repère communal concentrant de nombreux équipements et commerces – et est accessible par tous les modes, particulièrement les transports en commun.

Le projet vise la construction d'une crèche francophone d'une septantaine de places et d'un jardin en intérieur d'îlot, ainsi qu'un espace commercial. Il s'agira de profiter de la morphologie particulière de l'îlot pour compléter ce morceau de ville en attente et pour offrir à la place Schweitzer une nouvelle façade programmée, durable et accessible par tous les publics. Le projet prendra également en compte les accès et la mobilité environnante sur cette place charnière, notamment en garantissant un dépose-minute pour la crèche, et de garder un espace de jardin en pleine-terre à l'arrière. D'un point de vue environnemental, le projet se veut ambitieux et doit intégrer tous les éléments nécessaires pour en faire un îlot exemplaire et durable.

Langs de Gentssesteenweg en aan het Dr. Schweitzerplein in Sint-Agatha-Berchem ligt een hoekperceel dat een van de weinige ontwikkelbare gronden is in het Duurzaam Wijkcontract 'Moderne Wijk'. Het terrein, momenteel niets meer dan een grasveld en een parking, is zeer zichtbaar vanaf het plein, dat een plaatselijk referentiepunt is met tal van voorzieningen en winkels. Het is ook uitstekend bereikbaar met alle vervoersmiddelen, in het bijzonder met het openbaar vervoer.

Het project omvat de bouw van een Franstalig kinderdagverblijf met ongeveer zeventig plaatsen, een tuin op het binnenterrein van het bouwblok, en een commerciële ruimte. Het doel is om de bijzondere structuur van het bouwblok af te werken. Daarnaast moet het Dr. Schweitzerplein een nieuwe, duurzame en voor iedereen toegankelijke wand krijgen. Het project zal ook rekening houden met de toegankelijkheid en mobiliteit rondom dit centrale plein, onder andere een drop-off zone voor het kinderdagverblijf, en de tuin aan de achterzijde moet volle grond hebben. Op milieuvlak is het project ambitieus om er een voorbeeldig en duurzaam geheel van te maken.





©Séverin Malaud

Localisation . Locatie

Place Dr. Schweitzer – 1082 Berchem-Sainte-Agathe

Dr. Schweitzerplein – 1082 Sint-Agatha-Berchem

Maître d'ouvrage . Opdrachtgever

Commune de Berchem-Sainte-Agathe - Gemeente Sint-Agatha-Berchem

Procédure . Procedure

Procédure concurrentielle avec négociation

Mededingingsprocedure met onderhandeling

Comité d'avis. Adviescomité

15.05.2025

Lauréat. Laureaat

Fallow

+ Madam

Images in this document are only sketches developed by the design office that will be subject to further discussions and adaptations before the final project's approval. Les images présentées dans ce document sont les esquisses développées par le bureau d'étude, esquisses qui seront sujettes à discussions et adaptations avant l'approbation du projet final. De afbeeldingen die in dit document getoond worden zijn opgemaakt door het studie bureau en zullen nog verder bediscussieerd en aangepast worden alvorens het project definitief wordt goedgekeurd.



In de context van het Schweitzerplein organiseert het voorstel van Fallow en Madam de inplanting van de crèche en de handelsruimte op een manier die beide functies een duidelijke leesbaarheid en identiteit geeft. Het bouwvolume krijgt extra hoogte op de hoek, waar een genereuze inkompoort de dagelijkse toegangen begeleidt en tegelijk een zachte overgang creëert met de levendigheid van het Schweitzerplein. De gevels aan de straatzijde en aan de tuinzijde ontwikkelen elk een eigen identiteit. Aan de tuinzijde zorgen de openingen en het terrasensysteem voor een goede bezonning, en de 'speelstraat' biedt een mooie ruimte speciaal voor kinderen.

De integratie van de handelsruimte langs de Gentsesteenweg sluit aan bij de bestaande commerciële rand. De opening naar de binnentuin vormt een bijkomend voordeel en versterkt de zichtbaarheid vanuit het Schweitzerplein.

Het project stelt een heldere ruimtelijke organisatie voor op het gelijkvloers, waar de onthaalruimte direct toegankelijk is via de doorgang. Deze ruimte vormt het hart van het project, centraliseert de circulatie en fungeert als een beschermende cocon. Ze wordt aangevuld met het directiebureau, dat instaat voor een goede supervisie van de toegangen, en met de

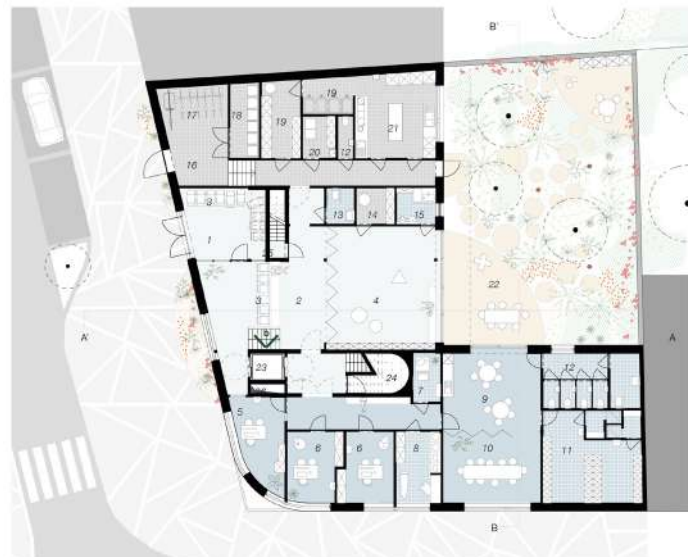
psychomotorische zaal, die in verbinding staat met de tuin.

De drie afdelingen bevinden zich op de verdiepingen en volgen een vergelijkbare organisatie per niveau, wat het dagelijkse beheer vereenvoudigt. De flexibiliteit van het plan laat toe om de leefruimtes op één verdieping samen te brengen zonder afbreuk te doen aan de kwaliteit. Deze ruimtes zijn doorzon, licht en goed verbonden met de buitenterrassen, die zijn uitgewerkt als 'speelstraten' voor een speels en veilig gebruik. De variatie in materialen en vormen stimuleert de ontdekking en bevordert de autonomie van de kinderen. Het project zou aan kwaliteit kunnen winnen door de binnenruimtelijke geometrie te vereenvoudigen.

De gebouwschil getuigt van aandacht voor zowel de stedelijke context als de energieprestaties. De voorgevel in groene baksteen op een houten structuur sluit aan bij de omliggende bebouwing, terwijl de achtergevel in houten bekleding het gebruik van biogebaseerde materialen versterkt. Verschillende technische ingrepen zijn voorzien om het thermisch comfort te verbeteren. Tot slot laat de verticale stapeling van de afdelingen een rationele distributie van de technische netwerken toe.

**CANDIDATS
KANDIDATEN**

AGMEN + CARTON 123



B M A

CZVEK RIGBY + JULIEN BOIDOT



Le bouwmeester maître architecte (BMA) a pour mission de stimuler la qualité spatiale des projets urbains sur le territoire de la Région Bruxelles-Capitale: en matière d'architecture, mais également en ce qui concerne l'urbanisme et l'espace ouvert. Le BMA occupe une position indépendante.

Les résultats des concours accompagnés par le BMA sont publiés sur le site web. Cela se présente sous la forme d'une factsheet récapitulative et, à partir de 2023, le BMA va plus loin en publiant les offres de tous les candidats. Veuillez à respecter les bureaux d'études et leur droits d'auteurs ; toute reproduction intégrale ou partielle faite sans le consentement de l'auteur est illicite.

Les images présentées dans ce document sont les esquisses développées par le bureau d'étude dans le cadre du concours. Elles seront sujettes à discussions et adaptations avant l'approbation du projet final.

De bouwmeester maître architecte (BMA) bevordert de ruimtelijke kwaliteit van stadsontwikkelingsprojecten op het grondgebied van het Brussels Hoofdstedelijk Gewest: niet alleen architectuur, maar ook stedenbouw en open ruimte. De BMA werkt in een onafhankelijke positie.

De resultaten van alle wedstrijden die BMA begeleidt, worden gepubliceerd op de website. Dat gebeurt onder de vorm van een samenvattende factsheet en vanaf 2023 gaat BMA een stap verder door de offertes van alle kandidaten te publiceren. We vragen daarbij om respect te hebben voor de ontwerpers en hun auteursrechten. Volledige of gedeeltelijke reproductie zonder toestemming van de auteurs is niet toegestaan.

De afbeeldingen die in dit document getoond worden zijn opgemaakt door de ontwerper in het kader van de wedstrijd. Ze zullen nog verder bediscussieerd en aangepast worden alvorens het project definitief wordt goedgekeurd.