

[FACTSHEET B

M A]

ÉCOLE LES BRUYÈRES

SCHOOL LES BRUYÈRES



[FACT SHEET]

ÉCOLE LES BRUYÈRES | SCHOOL LES BRUYÈRES

L'école maternelle et primaire « Les Bruyères » est implantée dans un quartier résidentiel et vert de Ganshoren. Construite en 1960, elle répondait aux besoins de l'époque et abritait trois classes. Elle a, depuis, connu de nombreuses adaptations et transformations. Les bâtiments actuels sont vétustes et ne répondent plus aux normes, ni aux besoins actuels.

Le programme prévoit la construction d'une nouvelle école maternelle de 4 classes et une réorganisation de certains bâtiments existants afin d'y accueillir 12 classes de primaire. Le projet a été confié à Citydev, lequel assurera la maîtrise d'ouvrage pour le compte de la commune.

Citydev est à la recherche d'une équipe complète pour la conception et la réalisation de ce projet scolaire. Les équipes candidates pour ce marché « Design&Build » devront être composées de 2 entités : un entrepreneur et une équipe pluridisciplinaire « auteur de projet ». Cette dernière reprendra les compétences d'architecture, de stabilité, de techniques spéciales, d'architecture paysagère, de conseiller PEB, d'acoustique et de coordination sécurité-santé.

Outre les ambitions de qualités urbanistiques et architecturales, une grande attention devra être portée au projet éducatif. En effet, il s'agit de créer une nouvelle école permettant des liens entre le niveau maternel et primaire et répondant à la pédagogie actuelle.

De kleuter- en lagere school "Les Bruyères" bevindt zich in een residentiële en groene wijk van Ganshoren. Gebouwd in 1960, voldeed ze aan de behoeften van die tijd en bood ze onderdak aan drie klassen. Sindsdien heeft de school talrijke aanpassingen en transformaties ondergaan. De huidige gebouwen zijn vervallen en voldoen niet meer aan de hedendaagse normen en noden.

Het programma omvat de bouw van een nieuwe kleuterschool met 4 klassen en een herinrichting van bepaalde bestaande gebouwen om plaats te bieden aan 12 klassen van de lagere school. Het project is gedelegeerd aan Citydev, dat namens de gemeente als opdrachtgever zal optreden.

Citydev zoekt een volledig team voor het ontwerp en de uitvoering van dit schoolproject. De kandidaat-teams voor dit "Design&Build"-contract moeten bestaan uit 2 entiteiten: een aannemer en een multidisciplinair ontwerpteam. Dit laatste omvat de competenties op het gebied van architectuur, stabiliteit, speciale technieken, landschapsarchitectuur, EPB-adviseur, akoestiek en gezondheids- en veiligheidscoördinatie.

Naast de ambities inzake stedenbouwkundige en architectonische kwaliteit zal grote aandacht moeten worden besteed aan het onderwijsproject. Het gaat er immers om een nieuwe school te creëren die de verbinding tussen de kleuterschool en het lager onderwijs mogelijk maakt en beantwoordt aan hedendaagse pedagogische opvattingen.





© Séverin Malaud

Localisation . Locatie

29, Clos Jacques Wagner à 1083 Ganshoren

29, Jacques Wagnergaarde, 1083 Ganshoren

Maître d'ouvrage . Opdrachtgever

Citydev (maître d'ouvrage délégué pour la commune de Ganshoren)

Citydev (gedelegeerd opdrachtgever voor de gemeente Ganshoren)

Procédure . Procedure

Design and build

Comité d'avis. Adviescomité

22.11.2023

Lauréat. Laureaat

Polo.

+ Hooyberghs

+ Brebuild

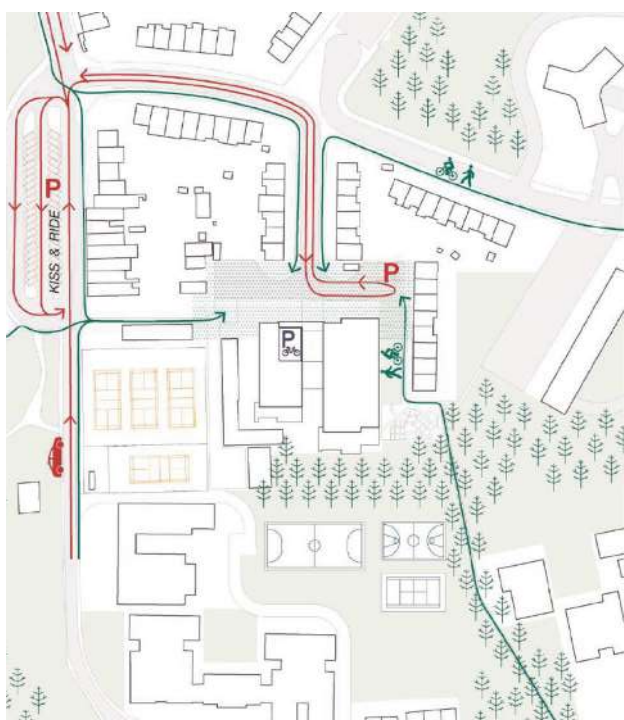
Images in this document are only sketches developed by the design office that will be subject to further discussions and adaptations before the final project's approval. Les images présentées dans ce document sont les esquisses développées par le bureau d'étude, esquisses qui seront sujettes à discussions et adaptations avant l'approbation du projet final. De afbeeldingen die in dit document getoond worden zijn opgemaakt door het studie bureau en zullen nog verder bediscussieerd en aangepast worden alvorens het project definitief wordt goedgekeurd.

LAURÉAT LAUREAAT

POLO.

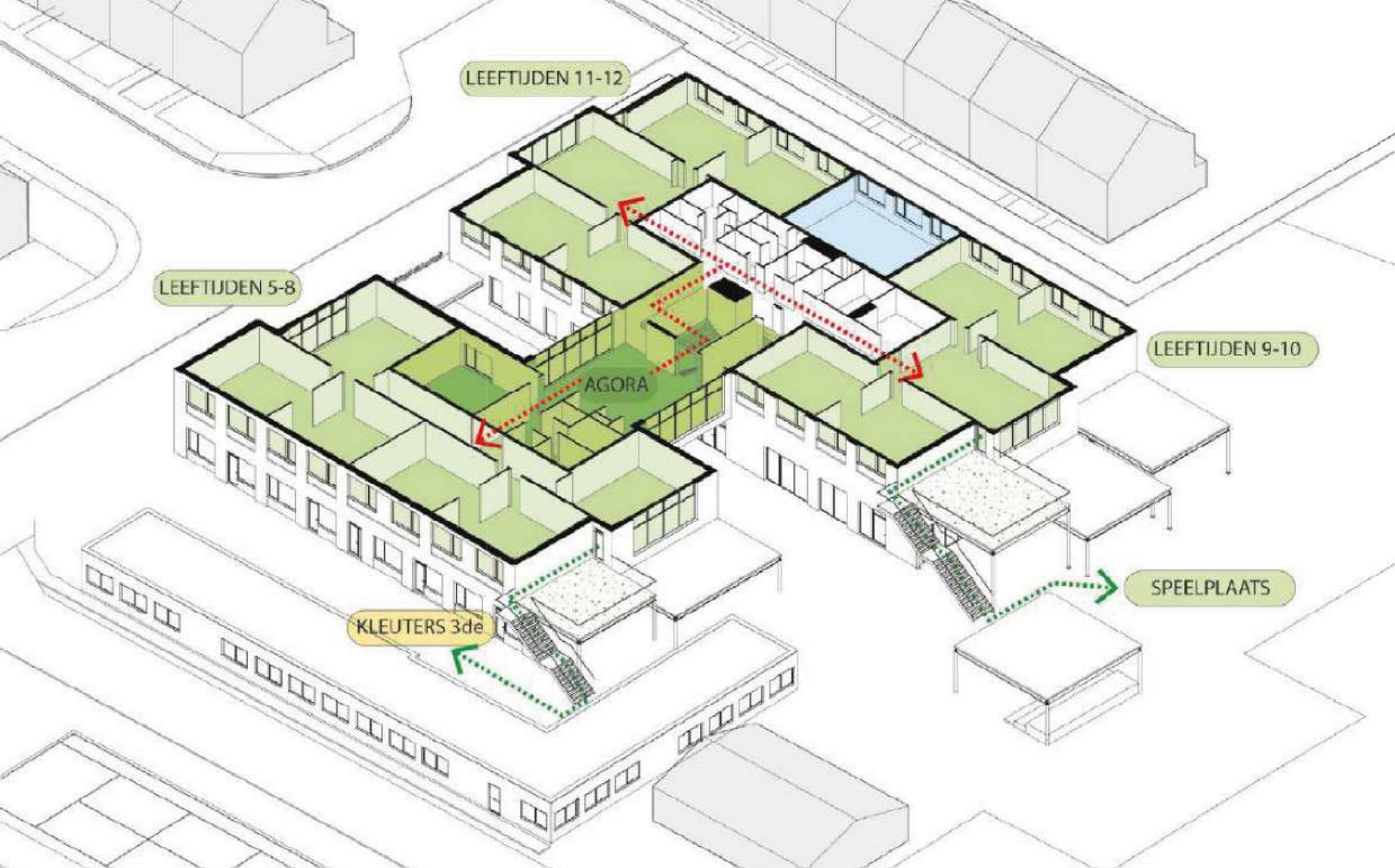
Le projet de POLO identifie avec justesse les enjeux urbanistiques du site et propose un ensemble cohérent, à la fois clair dans son organisation et pertinent dans sa relation au contexte existant. Le concept typologique fort s'intègre harmonieusement dans le tissu urbain et contribue à structurer le quartier tout en respectant son identité architecturale. Les espaces verts accessibles au public en façade constituent un véritable atout pour le voisinage et contribuent à instaurer une échelle « villageoise » rassurante et cohérente avec l'esprit du projet. Par ailleurs, le projet se distingue par sa capacité à minimiser son impact sur les riverains en matière d'ensoleillement, de vues, de bruit et de pollution. Le choix d'implantation se révèle particulièrement fonctionnel, offrant une bonne compacité et un rapport volumétrique équilibré avec les classes maternelles existantes, tout en proposant des cours aux dimensions adaptées aux différents âges et activités.

Les deux entrées principales, clairement visibles, offrent un accès direct aux différentes parties du bâtiment et participent à la compréhension immédiate de son organisation.



À l'intérieur, le projet développe des espaces flexibles et identitaires grâce à des éléments architecturaux spécifiques et à une utilisation optimale des espaces de circulation. Cette approche permet de renforcer l'identité et l'individualité des écoles maternelles et primaires, en cohérence avec leur philosophie éducative. Dans ce modèle spatial, les couloirs scolaires traditionnels sont en grande partie transformés en « rues d'apprentissage », reliées à leurs extrémités par des salles polyvalentes particulièrement fonctionnelles et généreusement éclairées. Les classes, regroupées par âge, bénéficient d'une proximité pertinente avec les espaces maternels, sportifs, les locaux des enseignants et le réfectoire au rez-de-chaussée, tandis que les classes primaires sont implantées à l'étage. Toutes les classes profitent d'une vue sur un élément arboré, renforçant la qualité du cadre d'apprentissage.

Les espaces extérieurs sont également conçus en fonction des différents groupes d'âge et des activités pédagogiques, assurant une cohérence globale entre les espaces intérieurs et extérieurs. Dans son ensemble, le projet propose une réponse architecturale et urbaine équilibrée, cohérente et sensible, qui conjugue qualité d'usage, intégration contextuelle et ambition pédagogique, tout en offrant au quartier un nouvel équipement structurant, ouvert et accueillant.



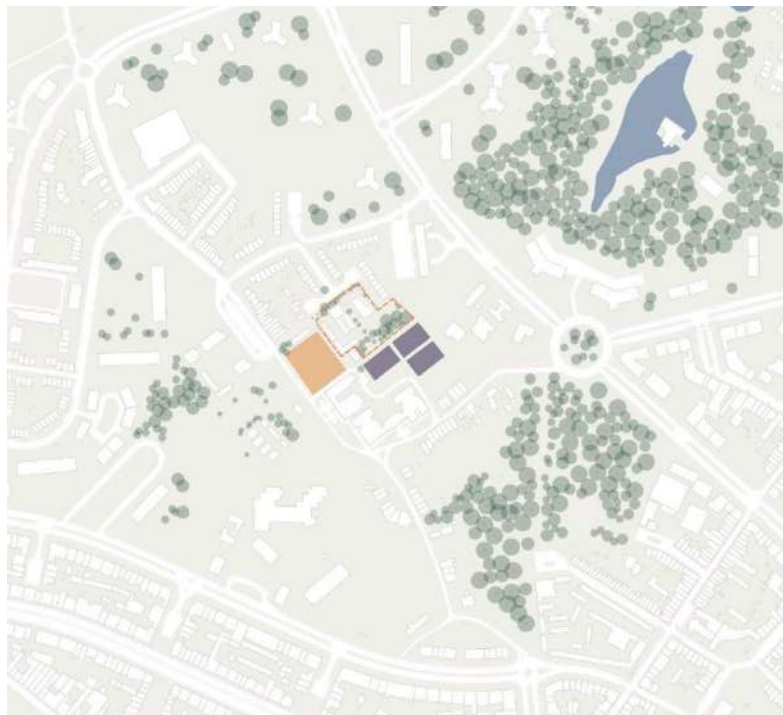
Het project van POLO identificeert op treffende wijze de stedenbouwkundige uitdagingen van de site en stelt een coherent geheel voor dat zowel helder is in zijn organisatie als relevant in zijn relatie tot de bestaande context. Het sterke typologische concept integreert zich harmonieus in het stedelijk weefsel en draagt bij tot de structurering van de wijk, met respect voor haar architecturale identiteit. De publiek toegankelijke groenzones aan de voorgevel vormen een echte meerwaarde voor de buurt en dragen bij tot een geruststellende, "dorpsachtige" schaal die coherent is met de geest van het project. Bovendien onderscheidt het project zich door zijn vermogen om de impact op de omwonenden te beperken op het vlak van bezonning, inkijk, geluid en vervuiling. De gekozen inplanting blijkt bijzonder functioneel, met een goede compactheid en een evenwichtige volumetrische verhouding tot de bestaande kleuterklassen, terwijl speelplaatsen worden voorzien met afmetingen die aangepast zijn aan de verschillende leeftijden en activiteiten. De twee hoofdingangen, duidelijk zichtbaar, bieden een rechtstreekse toegang tot de verschillende delen van het gebouw en dragen bij tot een onmiddellijk begrip van de organisatie ervan.

Binnenin ontwikkelt het project flexibele en identiteitsvolle ruimtes dankzij specifieke architecturale elementen en een optimaal gebruik van de circulatieruimtes. Deze aanpak versterkt de identiteit en de eigenheid van zowel de kleuter- als de lagere school, in overeenstemming met hun pedagogische visie. In dit ruimtelijk model worden de traditionele schoolgangen grotendeels omgevormd tot "leerstraten", die aan hun uiteinden verbonden zijn door bijzonder functionele en royaal verlichte polyvalente zalen. De klaslokalen, gegroepeerd per leeftijd, genieten van een relevante nabijheid tot de kleuterruimtes, de

sportvoorzieningen, de lokalen voor de leerkrachten en de refter op het gelijkvloers, terwijl de klassen van de lagere school op de verdieping zijn ondergebracht. Alle klaslokalen hebben uitzicht op een groen element, wat de kwaliteit van de leeromgeving versterkt.

Ook de buitenruimtes zijn ontworpen in functie van de verschillende leeftijdsgroepen en pedagogische activiteiten, waardoor een globale samenhang tussen binnen- en buitenruimtes wordt verzekerd.

In zijn geheel biedt het project een evenwichtig, coherent en gevoelig architecturaal en stedenbouwkundig antwoord, waarin gebruikskwaliteit, contextuele integratie en pedagogische ambitie worden verenigd, en tegelijk een nieuwe structurerende, open en gastvrije buurtvoorziening aan de wijk wordt aangeboden.



**CANDIDATS
KANDIDATEN**

FAST FORWARD



URBAN PLATFORM



**CANDIDATS
KANDIDATEN**

ZAMPONE



Le bouwmeester maître architecte (BMA) a pour mission de stimuler la qualité spatiale des projets urbains sur le territoire de la Région Bruxelles-Capitale: en matière d'architecture, mais également en ce qui concerne l'urbanisme et l'espace ouvert. Le BMA occupe une position indépendante.

Les résultats des concours accompagnés par le BMA sont publiés sur le site web. Cela se présente sous la forme d'une factsheet récapitulative et, à partir de 2023, le BMA va plus loin en publiant les offres de tous les candidats. Veuillez à respecter les bureaux d'études et leur droits d'auteurs ; toute reproduction intégrale ou partielle faite sans le consentement de l'auteur est illicite.

Les images présentées dans ce document sont les esquisses développées par le bureau d'étude dans le cadre du concours. Elles seront sujettes à discussions et adaptations avant l'approbation du projet final.

De bouwmeester maître architecte (BMA) bevordert de ruimtelijke kwaliteit van stadsontwikkelingsprojecten op het grondgebied van het Brussels Hoofdstedelijk Gewest: niet alleen architectuur, maar ook stedenbouw en open ruimte. De BMA werkt in een onafhankelijke positie.

De resultaten van alle wedstrijden die BMA begeleidt, worden gepubliceerd op de website. Dat gebeurt onder de vorm van een samenvattende factsheet en vanaf 2023 gaat BMA een stap verder door de offertes van alle kandidaten te publiceren. We vragen daarbij om respect te hebben voor de ontwerpers en hun auteursrechten. Volledige of gedeeltelijke reproductie zonder toestemming van de auteurs is niet toegestaan.

De afbeeldingen die in dit document getoond worden zijn opgemaakt door de ontwerper in het kader van de wedstrijd. Ze zullen nog verder bediscussieerd en aangepast worden alvorens het project definitief wordt goedgekeurd.