

[FACTSHEET B

M A]

IT TOWER



[FACT SHEET]

IT TOWER

Le maître d'ouvrage Tower-Bel, porté par Alides REIM et Whitewood Operations, ambitionne de redévelopper l'IT Tower, immeuble emblématique situé à l'angle de l'avenue Louise et de l'avenue Émile De Mot à Bruxelles. Construite à la fin des années 1960 par l'architecte Walter Bresseleers, la tour constitue aujourd'hui un repère du paysage urbain bruxellois et figure à l'inventaire du patrimoine architectural de la Région de Bruxelles-Capitale.

Le projet global vise une rénovation en profondeur de la tour afin de l'adapter aux standards contemporains en matière de durabilité et de performance technique, tout en respectant ses qualités architecturales.

Dans ce cadre, un appel à candidatures est lancé afin de désigner une équipe chargée de développer l'aménagement du socle de la tour et de ses abords, envisagés comme une interface stratégique entre le bâtiment et la ville. Les équipes candidates seront invitées à proposer une approche paysagère et urbaine capable de qualifier ces espaces, de renforcer la végétalisation du site et d'améliorer les relations avec le contexte environnant (notamment avec l'avenue Louise, l'abbaye de la Cambre et le bois de la Cambre) tout en inscrivant le projet dans une approche environnementale ambitieuse intégrant la réutilisation des structures existantes, la gestion durable de l'eau et le renforcement de la biodiversité.

De opdrachtgever Tower-Bel, ondersteund door Alides REIM en Whitewood Operations, heeft de ambitie om de IT Tower te herontwikkelen, een iconisch gebouw op de hoek van de Louizalaan en de Emile De Motlaan in Brussel. De toren, ontworpen eind jaren zestig door architect Walter Bresseleers, vormt vandaag een herkenningspunt in het Brusselse stadslandschap en staat op de inventaris van het architecturaal erfgoed van het Brussels Hoofdstedelijk Gewest.

Het globale project beoogt een grondige renovatie van de toren, zodat deze kan voldoen aan hedendaagse normen op het vlak van duurzaamheid en technische prestaties, met respect voor de architecturale kwaliteiten van het gebouw.

In dit kader wordt een oproep tot candidaturen gelanceerd om een team aan te stellen dat instaat voor de ontwikkeling van de inrichting van de sokkel van de toren en de omliggende ruimtes, opgevat als een strategische verbinding tussen het gebouw en de stad. De kandidaat-teams worden uitgenodigd een landschappelijke en stedelijke benadering voor te stellen die deze ruimtes kan opwaarderen, de vergroening van de site kan versterken en de relaties met de omliggende context kan verbeteren (met name met de Louizalaan, de Abdij van Ter Kameren en het Ter Kamerenbos), terwijl het project wordt ingebed in een ambitieuze milieuvisie die inzet op het hergebruik van bestaande structuren, duurzaam waterbeheer en de versterking van de biodiversiteit.





© ALIDES

Localisation . Locatie

Avenue Louise, 480 – 1050 Bruxelles

Louizalaan, 480 - 1050 Brussel

Maître d'ouvrage . Opdrachtgever

Tower-Bel – Alides REIM & Whitewood Operations (Cityforward)

Procédure . Procedure

Procédure privée

Private procedure

Comité d'avis. Adviescomité

18.05.2026

Lauréat. Laureaat

VW

Images in this document are only sketches developed by the design office that will be subject to further discussions and adaptations before the final project's approval. Les images présentées dans ce document sont les esquisses développées par le bureau d'étude, esquisses qui seront sujettes à discussions et adaptations avant l'approbation du projet final. De afbeeldingen die in dit document getoond worden zijn opgemaakt door het studie bureau en zullen nog verder bediscussieerd en aangepast worden alvorens het project definitief wordt goedgekeurd.

VVV



Le projet proposé par VV part d'un constat simple : malgré sa position exceptionnelle entre l'avenue Louise, l'abbaye de la Cambre et le Bois de la Cambre, l'IT Tower entretient aujourd'hui une relation limitée avec son environnement immédiat. L'entrée actuelle apparaît peu lisible, les espaces ouverts fonctionnent davantage comme des espaces résiduels et le socle peine à jouer pleinement son rôle d'interface avec la ville. La proposition cherche dès lors à redonner une adresse claire à la tour et à faire du socle un véritable espace de rencontre entre l'intérieur et l'espace public.

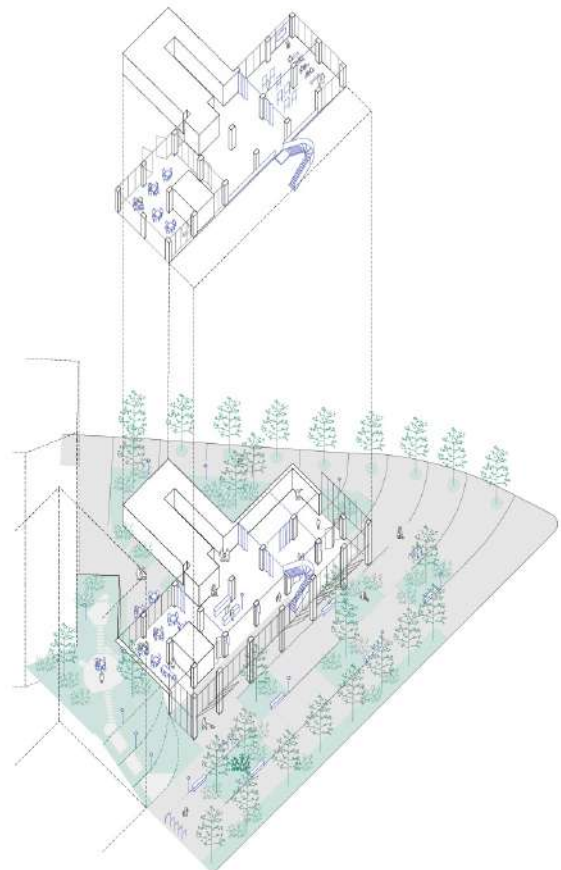
Le projet s'appuie sur quelques outils simples mais structurants. Le premier est un travail précis sur le sol et la topographie. Une série de lignes accompagne les mouvements du terrain, organise les circulations, guide les usages et participe à la gestion intégrée des eaux pluviales. Ce dessin unificateur se prolonge jusque dans les espaces intérieurs afin de renforcer la continuité entre le parvis, le hall et les différents espaces du socle.

Le second geste fort consiste à libérer une travée de la façade côté Émile De Mot afin de créer une grande galerie en double hauteur. Pensée comme un espace intermédiaire, cette galerie devient à la fois une nouvelle adresse pour la tour, un espace de transition entre intérieur et extérieur et un dispositif capable d'organiser les différents flux. Elle rassemble les accès, offre

une grande flexibilité d'usage et structure un socle plus ouvert et plus actif.

Le projet s'organise ensuite autour de trois situations complémentaires : un parvis urbain plus généreux côté Émile De Mot, une galerie traversante en lien avec le lobby et les activités du socle, et des espaces extérieurs plus calmes à l'arrière de la tour. Une attention particulière est portée à la végétation, pensée comme prolongement des paysages existants : celle de l'avenue Louise, des jardins voisins et de l'abbaye. Les espaces plantés participent autant à la qualité des usages qu'au confort climatique et à la biodiversité.

Le comité a particulièrement apprécié la clarté du plan, la sobriété de l'intervention et la capacité du projet à renforcer les qualités existantes plutôt qu'à les remplacer. L'approche proposée se distingue également par son économie de moyens et par une réflexion qui dépasse les limites strictes de la parcelle, notamment à travers l'hypothèse d'une extension future du parvis au pied de la tour.





Het door VW voorgestelde project vertrekt vanuit een eenvoudige vaststelling: ondanks haar uitzonderlijke ligging tussen de Louizalaan, de Abdij Ter Kameren en het Ter Kamerenbos onderhoudt de IT Tower vandaag slechts een beperkte relatie met haar directe omgeving. De huidige ingang is weinig leesbaar, de open ruimtes functioneren eerder als restzones en de sokkel slaagt er moeilijk in haar rol als interface met de stad ten volle op te nemen. Het voorstel wil daarom de toren opnieuw een duidelijke adressering geven en van de sokkel een echte ontmoetingsruimte maken tussen het interieur en de publieke ruimte.

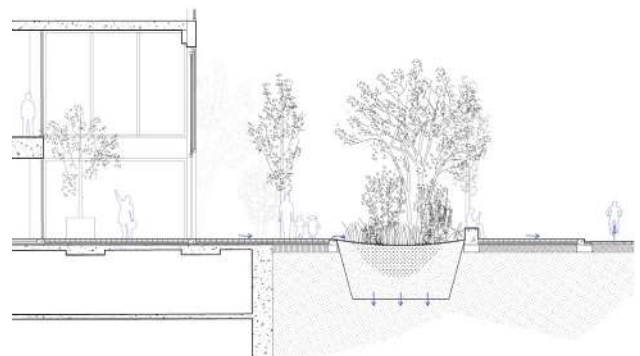
Het project steunt op enkele eenvoudige maar structurerende ingrepen. De eerste is een nauwkeurig werk op het maaiveld en de topografie. Een reeks lijnen begeleidt de terreinbewegingen, organiseert de circulaties, stuurt de gebruiken en draagt bij aan het geïntegreerd beheer van regenwater. Deze verbindende tekening loopt door tot in de binnenruimtes om zo de continuïteit tussen het voorplein, de lobby en de verschillende ruimtes van de sokkel te versterken.

Het tweede sterke gebaar bestaat erin een travee van de gevel aan de zijde van de Émile De Motlaan vrij te maken om een grote dubbelhoge galerij te creëren. Opgevat als een tussengebied wordt deze galerij tegelijk een nieuw adres voor de toren, een overgangsruiimte tussen binnen en buiten en een element dat de verschillende stromen kan organiseren. Ze bundelt de toegangen, biedt een grote gebruiksflexibiliteit en structureert een meer open en actieve sokkel.

Het project organiseert zich vervolgens rond drie

complementaire situaties: een royaler stedelijk voorplein aan de zijde van de Émile De Motlaan, een doorlopende galerij in relatie met de lobby en de activiteiten van de sokkel, en rustigere buitenruimtes aan de achterzijde van de toren. Bijzondere aandacht gaat naar de beplanting, opgevat als een verlengstuk van de bestaande landschappen: die van de Louizalaan, de omliggende tuinen en de abdij. De beplante ruimtes dragen zowel bij aan de gebruikskwaliteit als aan het thermisch comfort en de biodiversiteit.

De commissie apprecieerde in het bijzonder de helderheid van het plan, de soberheid van de ingreep en het vermogen van het project om de bestaande kwaliteiten te versterken in plaats van ze te vervangen. De voorgestelde aanpak onderscheidt zich bovendien door haar zuinigheid in middelen en door een reflectie die verder reikt dan de strikte grenzen van het perceel, onder meer via de hypothese van een toekomstige uitbreiding van het voorplein aan de voet van de toren.



**CANDIDATS
KANDIDATEN**

BIOS ATELIER



PLANT EN HOUTGOED + BAUCLUB



Le bouwmeester maître architecte (BMA) a pour mission de stimuler la qualité spatiale des projets urbains sur le territoire de la Région Bruxelles-Capitale: en matière d'architecture, mais également en ce qui concerne l'urbanisme et l'espace ouvert. Le BMA occupe une position indépendante.

Les résultats des concours accompagnés par le BMA sont publiés sur le site web. Cela se présente sous la forme d'une factsheet récapitulative et, à partir de 2023, le BMA va plus loin en publiant les offres de tous les candidats. Veuillez à respecter les bureaux d'études et leur droits d'auteurs ; toute reproduction intégrale ou partielle faite sans le consentement de l'auteur est illicite.

Les images présentées dans ce document sont les esquisses développées par le bureau d'étude dans le cadre du concours. Elles seront sujettes à discussions et adaptations avant l'approbation du projet final.

De bouwmeester maître architecte (BMA) bevordert de ruimtelijke kwaliteit van stadsontwikkelingsprojecten op het grondgebied van het Brussels Hoofdstedelijk Gewest: niet alleen architectuur, maar ook stedenbouw en open ruimte. De BMA werkt in een onafhankelijke positie.

De resultaten van alle wedstrijden die BMA begeleidt, worden gepubliceerd op de website. Dat gebeurt onder de vorm van een samenvattende factsheet en vanaf 2023 gaat BMA een stap verder door de offertes van alle kandidaten te publiceren. We vragen daarbij om respect te hebben voor de ontwerpers en hun auteursrechten. Volledige of gedeeltelijke reproductie zonder toestemming van de auteurs is niet toegestaan.

De afbeeldingen die in dit document getoond worden zijn opgemaakt door de ontwerper in het kader van de wedstrijd. Ze zullen nog verder bediscussieerd en aangepast worden alvorens het project definitief wordt goedgekeurd.