

[FACTSHEET B

M A]

SIMONIS ÉQUIPEMENT VOORZIENING SIMONIS



[FACT SHEET]

SIMONIS ÉQUIPEMENT - VOORZIENING SIMONIS

Le CRU 6 « Autour de Simonis » a relevé, lors de son élaboration, l'ambition de créer un programme à vocation socio-culturelle à l'emplacement de la dent creuse formée par les deux parcelles juxtaposées donnant sur la place Eugène Simonis. En tant que pôle modal et métropolitain majeur de l'ouest bruxellois, cette place bénéficie d'une grande visibilité.

Suite à une étude programmatique réalisée de manière participative, les piliers fondamentaux du futur équipement ont été définis : accueil et soutien aux associations socio-culturelles, résidences créatives (arts plastiques, musique, médias, etc.), et promotion de la culture au quotidien. L'idée d'intégrer un espace dédié à la production artistique au cœur de la place Simonis est fortement soutenue par la commune de Koekelberg et la Région de Bruxelles-Capitale.

L'emplacement privilégié du futur centre socio-culturel constitue l'un des principaux atouts du projet, qui devra en tirer profit dans sa conception architecturale. L'enjeu majeur consistera à concilier l'intégration harmonieuse dans le tissu urbain de la place Simonis avec l'échelle d'un centre inclusif. Combiné à un programme public (cantine sociale, lieu d'évènement, etc.), ce centre pourra s'ouvrir sur le quartier, sensibiliser les habitants locaux ainsi qu'une population plus éloignée.

La Commune de Koekelberg recherche une équipe pluridisciplinaire comprenant les compétences en architecture, ingénierie en stabilité, ingénierie en techniques spéciales, conseiller PEB et expertise en acoustique pour mener à bien cette mission.

Toen het SVC 6 "Rondom Simonis" werd ontwikkeld, ontstond de ambitie om een sociocultureel programma te creëren in het gat van de twee onbebouwde percelen aan het Eugène Simonisplein. Als belangrijke modale en grootstedelijke hub in het westen van Brussel is dit plein goed gekend.

Na een participatieve programmastudie werden de pijlers van de toekomstige voorziening gedefinieerd: ontvangen en ondersteunen van socioculturele verenigingen, creatieve residenties (beeldende kunst, muziek, media...) en het promoten van cultuur in het dagelijkse leven. Het idee om een ruimte gewijd aan artistieke productie te vestigen in het hart van het Simonisplein wordt sterk gedragen door de gemeente Koekelberg en het Brussels Hoofdstedelijk Gewest.

De bijzondere ligging van het toekomstige socioculturele centrum is een van de belangrijkste troeven van het project waarmee rekening moet worden gehouden bij het architectuurontwerp. De voornaamste uitdaging is om harmonieuze inpassing in de stedelijk wand van het Simonisplein te verzoenen met het schaalniveau van een inclusief centrum. Gekoppeld aan een openbaar programma (sociale kantine, evenementenruimte...) zal dit centrum zich openstellen naar de wijk toe, zowel naar de buurtbewoners als personen uit een ruimere omgeving.

De gemeente Koekelberg is voor deze opdracht op zoek naar een multidisciplinair team met competenties op het gebied van architectuur, stabiliteitstechniek, speciale technieken, EPB-advies en akoestiek.





Séverin Malaud © urban.brussels

Localisation . Locatie

11-13, place Eugène Simonis – 1081 Koekelberg

11-13 Eugène Simonisplein – 1081 Koekelberg

Maître d'ouvrage . Opdrachtgever

Commune de Koekelberg

Gemeente Koekelberg

Procédure . Procedure

Procédure concurrentielle avec négociation

Mededingingsprocedure met onderhandeling

Comité d'avis. Adviescomité

12.05.2025

Lauréat. Laureaat

GÉNÉRALE

+ BESP

+ Pluricité

+ Daidalos

Images in this document are only sketches developed by the design office that will be subject to further discussions and adaptations before the final project's approval. Les images présentées dans ce document sont les esquisses développées par le bureau d'étude, esquisses qui seront sujettes à discussions et adaptations avant l'approbation du projet final. De afbeeldingen die in dit document getoond worden zijn opgemaakt door het studie bureau en zullen nog verder bediscussieerd en aangepast worden alvorens het project definitief wordt goedgekeurd.

LAURÉAT LAUREAAT

GÉNÉRALE

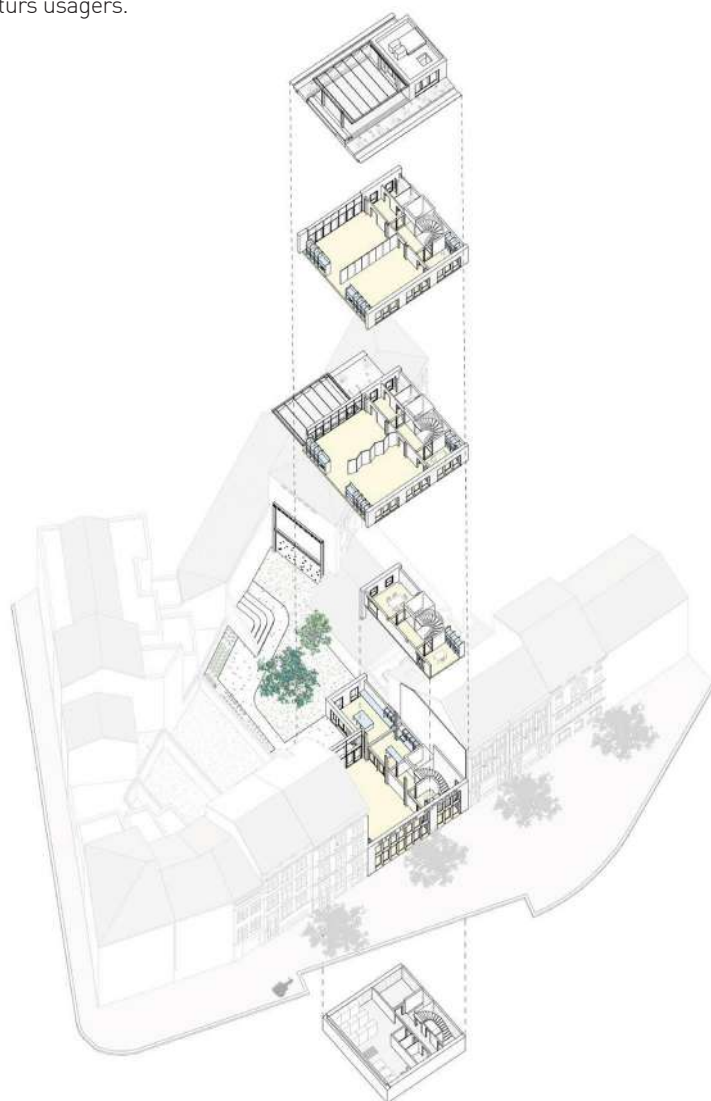


Le nouveau bâtiment proposé par La Générale s'intègre dans le tissu urbain de la place Simonis. Sans chercher le mimétisme, il reprend certains principes de composition des façades mitoyennes : alignements, rigueur géométrique et symétrie aux étages. Ce projet s'inscrit dans le cadre du CRU6 « Autour de Simonis », qui prévoit la création d'un équipement à vocation socio-culturelle sur cette dent creuse donnant sur la place Eugène Simonis. La façade à rue, en briques, dialogue avec son environnement bâti, tandis que la façade arrière, mixte combinant brique et panneaux de bois-ciment, marquant à l'extérieur la logique des usages intérieurs. L'équipe lauréate a la volonté de créer un jardin le plus généreux possible et composé d'un maximum de pleine terre. Il est aménagé avec des espaces spécifiques et une échelle domestique qui en fait un lieu accueillant, inclusif, protégé et appropriable.

Le rez-de-chaussée entièrement dédié au programme public, se distingue par sa double hauteur et réalise une mise en scène et une transparence de la place vers le jardin. Le projet propose de structurer les espaces en deux travées : une bande servante (sur la largeur des deux parcelles) composée de l'entrée, des circulations verticales, des sanitaires, de pièces annexes et une bande avec les pièces principales dédiées aux ateliers et espaces polyvalents. Traversant et largement vitré, le foyer s'ouvre

de plain-pied sur le parvis et le jardin, offre une occupation spécifique et modulaire. Le principe de construction permet d'aménager les espaces de manière très libre, au quotidien, de connecter ou isoler les espaces en fonction des activités présentes au cours de la journée. Les premier et deuxième étages sont, quant à eux, destinés à l'accueil et soutien aux associations socioculturelles et aux résidences créatives.

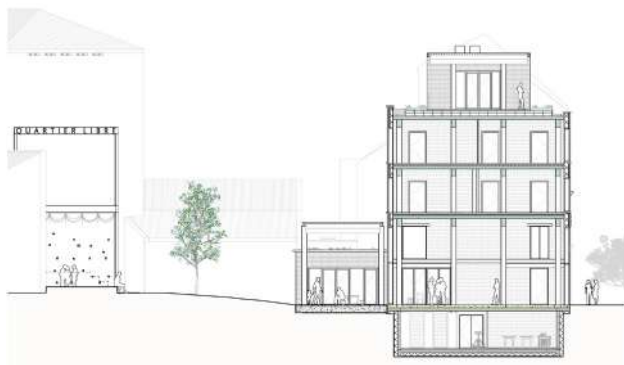
L'approche durable du projet est transversale : choix structurels, organisation et implantation des fonctions, flexibilité et évolutivité. L'équipe ambitionne par ailleurs de s'adapter à la disponibilité des matériaux de réemploi. Enfin, la dimension participative est centrale : le projet prévoit une réflexion poussée a été menée sur la participation afin qu'elle fasse partie intégrante du projet. Celle-ci a pour objectifs une activation du lieu, des aménagements temporaires, de façonner certains espaces, la réalisation de mobilier... avec les futurs usagers.



Het nieuwe gebouw dat door La Générale wordt voorgesteld, past zich op een zorgvuldige manier in het stedelijke weefsel van het Simonisplein. Zonder te vervallen in mimetisme neemt het enkele compositieprincipes van de aanpalende gevels over: lijnvoering, geometrische precisie en symmetrie in de verdiepingen. Het project kadert binnen het CRU6 "Rond Simonis", dat de ontwikkeling voorziet van een socio-culturele voorziening op deze braakliggende plek aan het Eugène Simonisplein. De straatgevel in baksteen sluit aan bij de bestaande bebouwing, terwijl de achtergevel, een combinatie van baksteen en hout-cementpanelen, de interne organisatie van de functies aan de buitenzijde zichtbaar maakt. Het winnende team wil een zo genereus mogelijke tuin creëren, met een maximaal aandeel aan open grond. De tuin wordt ingericht met specifieke zones en een kleinschalige, huiselijke sfeer die hem tot een gastvrije, inclusieve, beschermde en toegankelijke plek maakt.

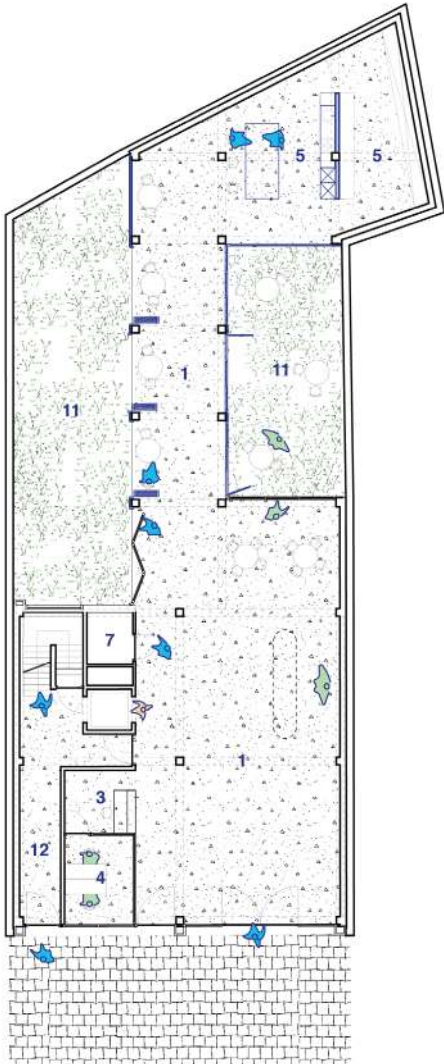
De volledige gelijkvloerse verdieping is gewijd aan het publieke programma en onderscheidt zich door haar dubbele hoogte, die een visuele relatie tot stand brengt tussen het plein en de tuin. Het project organiseert de ruimtes in twee overspanningen: een dienende zone (over de breedte van de twee percelen) met de inkom, verticale circulaties, sanitair en nevenruimtes, en een tweede zone met de hoofdruimtes voor ateliers en polyvalente zalen. De doorlopende en ruim beglaasde foyer opent zich op straatniveau naar het plein en de tuin, en biedt flexibele gebruiksmogelijkheden. Het bouwprincipe laat toe de ruimtes op een vrije en aanpasbare manier te organiseren, waarbij zones met elkaar kunnen worden verbonden of van elkaar gescheiden naargelang de activiteiten van de dag. De eerste en tweede verdieping zijn bestemd voor de opvang en ondersteuning van sociaal-culturele verenigingen en creatieve residenties.

De duurzame aanpak van het project is integraal: structurele keuzes, organisatie en inplanting van de functies, flexibiliteit en aanpasbaarheid vormen de kern van het ontwerp. Daarnaast streeft het team ernaar om, afhankelijk van de beschikbaarheid, hergebruikte materialen te integreren. Tot slot speelt participatie een centrale rol: er werd grondig nagedacht over hoe participatie een wezenlijk onderdeel van het project kan worden. De betrokkenheid van toekomstige gebruikers is gericht op de activering van de plek, tijdelijke inrichtingen, het vormgeven van bepaalde ruimtes en het samen realiseren van meubilair.



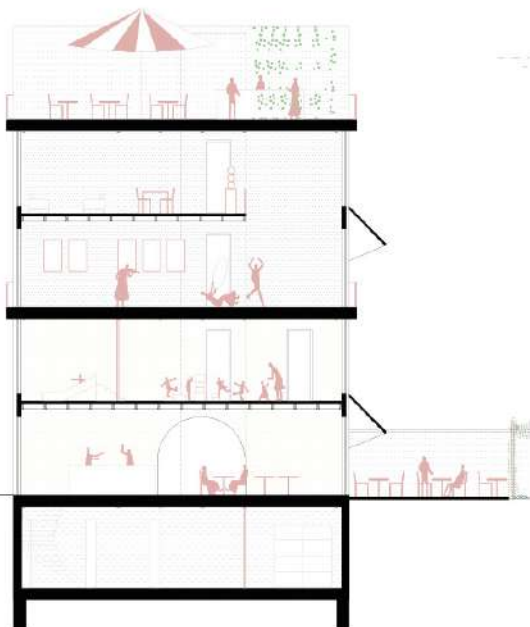
**CANDIDATS
KANDIDATEN**

DMVA



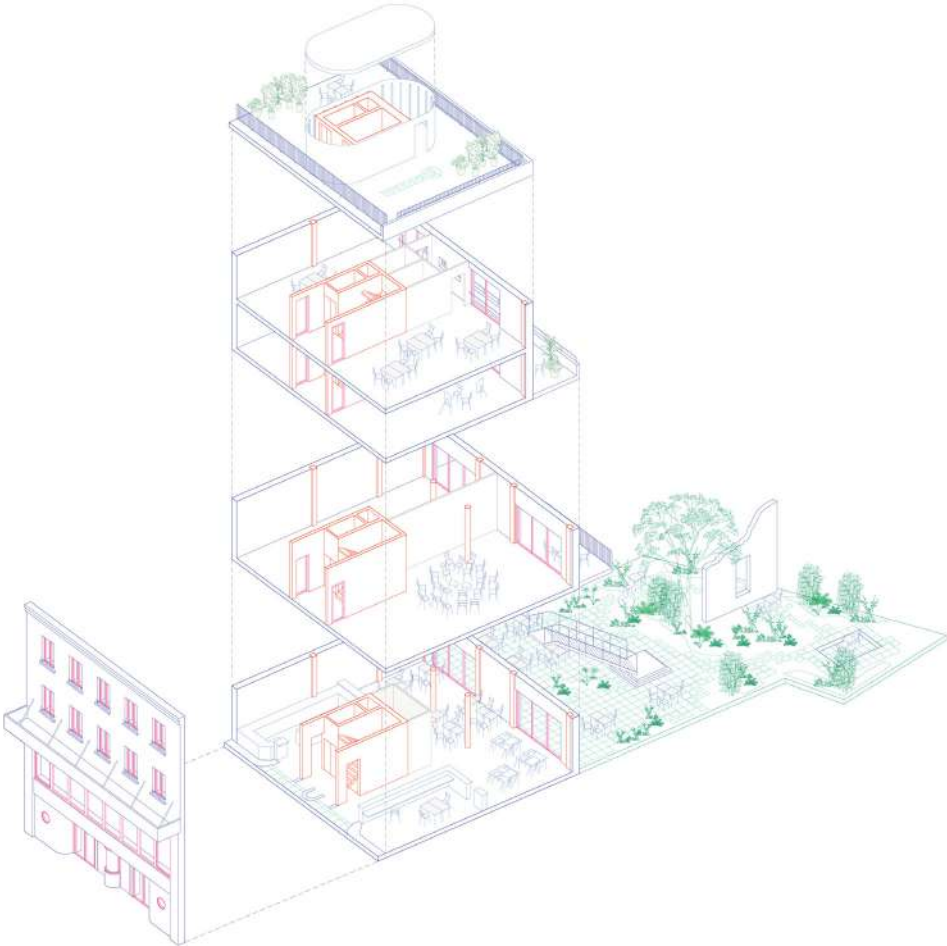
B M A

FALLOW



**CANDIDATS
KANDIDATEN**

L'ÉQUIPE



VANDEN ECKHOUDT-CREYF



Le bouwmeester maître architecte (BMA) a pour mission de stimuler la qualité spatiale des projets urbains sur le territoire de la Région Bruxelles-Capitale: en matière d'architecture, mais également en ce qui concerne l'urbanisme et l'espace ouvert. Le BMA occupe une position indépendante.

Les résultats des concours accompagnés par le BMA sont publiés sur le site web. Cela se présente sous la forme d'une factsheet récapitulative et, à partir de 2023, le BMA va plus loin en publiant les offres de tous les candidats. Veuillez à respecter les bureaux d'études et leur droits d'auteurs ; toute reproduction intégrale ou partielle faite sans le consentement de l'auteur est illicite.

Les images présentées dans ce document sont les esquisses développées par le bureau d'étude dans le cadre du concours. Elles seront sujettes à discussions et adaptations avant l'approbation du projet final.

De bouwmeester maître architecte (BMA) bevordert de ruimtelijke kwaliteit van stadsontwikkelingsprojecten op het grondgebied van het Brussels Hoofdstedelijk Gewest: niet alleen architectuur, maar ook stedenbouw en open ruimte. De BMA werkt in een onafhankelijke positie.

De resultaten van alle wedstrijden die BMA begeleidt, worden gepubliceerd op de website. Dat gebeurt onder de vorm van een samenvattende factsheet en vanaf 2023 gaat BMA een stap verder door de offertes van alle kandidaten te publiceren. We vragen daarbij om respect te hebben voor de ontwerpers en hun auteursrechten. Volledige of gedeeltelijke reproductie zonder toestemming van de auteurs is niet toegestaan.

De afbeeldingen die in dit document getoond worden zijn opgemaakt door de ontwerper in het kader van de wedstrijd. Ze zullen nog verder bediscussieerd en aangepast worden alvorens het project definitief wordt goedgekeurd.